

ANUARIO ESTADÍSTICO DE PRODUCCIÓN 2017

SERVICIO DE SALUD TALCAHUANO

DEPARTAMENTO DE EPIDEMIOLOGÍA E INFORMACIÓN EN SALUD



**CHILE LO
HACEMOS
TODOS**

Anuario Estadístico de Producción 2017

Servicio de Salud Talcahuano

Informe preparado en Dpto. de Epidemiología e Información en Salud

INDICE

1. Introducción	7
2. Red Asistencial del Servicio de Salud Talcahuano	8
2.1 Establecimientos de la Red Asistencial	9
3. Población	10
3.1 Población Total Servicio de Salud Proyectada 2017.....	10
3.2 Población Total INE por Comuna y Sexo	11
3.3 Población Beneficiaria por Comuna y Sexo	12
3.4 Población Percapita por Establecimiento Comuna y Sexo	13
4. Atenciones Médicas	14
4.1 Incorporación Médicos EDF Atención Primaria.....	14
4.2 Consultas Médicas Realizadas en Atención Primaria	14
4.3 Controles Médicos en Atención Primaria.....	16
4.4 Especialistas y Subespecialistas Servicio de Salud Talcahuano	17
4.5 Consultas Médicas de Especialidad	18
4.6 Consultas Médicas Resueltas por Telemedicina	19
4.7 Consultas Médicas por Especialidad Realizadas en Hospital Las Higueras	20
4.8 Consultas Médicas por Especialidad Realizadas en Hospital Tomé	21
4.9 Consultas Médicas por Especialidad Realizadas en Hospital Lirquén	22
5. Consultas y Controles de especialidad por profesionales no médicos	23
6. Atenciones de Urgencia.....	24
6.1 Atenciones Médicas Niño y Adulto Realizadas en Unidades de Emergencia Hospitalaria (UEH)	24
6.2 Atenciones Médicas de Urgencia Realizadas en SAPU/SAR.....	24

7. Intervenciones Quirúrgicas por Tipo	25
8. Exámenes Diagnósticos	26
9. Dotación de Camas Hospitalarias.....	27
10. Principales Causas de Egresos Hospitalarios.....	28
10.1 Principales Causas de Egresos Hospitalarios en el Servicio de Salud Talcahuano	28
10.2 Principales Causas de Egresos Hospitalarios en Hospital Las Higueras.....	30
10.3 Principales Causas de Egresos Hospitalarios en Hospital Tomé.....	31
10.4 Principales Causas de Egresos Hospitalarios en Hospital Penco Lirquén.....	32
11. Indicadores Hospitalarios.....	33
12. Gestantes y Nacimientos.....	34
12.1 Gestantes Ingresadas a Control.....	34
12.2 Partos y Abortos Atendidos.....	35
12.3 Nacidos Vivos Por Grupos de Edad y Comuna de Residencia de la Madre.....	37
12.4 Recién Nacidos Vivos en Establecimientos de la circunscripción de Servicio de Salud Talcahuano....	37
13. Regulación de Natalidad.....	38
13.1 Poblacion en Control por Método de Regulación de fertilidad	38
13.2 Anticoncepción de Emergencia	39
14. Infantil	40
14.1 Poblacion Infantil en Control.....	40
14.2 Aplicación de Instrumentos de Evaluación	41
15. Salud Mental	43
15.1 Población Bajo Control Programa de Salud Mental	43
15.2 Ingresos Programa Salud Mental	44
15.3 Egresos Salud Mental	46

15.4 Consultas Salud Mental APS.....	49
15.5 Consultas Salud Mental Nivel Secundario.....	50
15.6 Consultas Médicas por Especialidad Realizadas en COSAM Hualpén y CDD	50
16. Atenciones de Salud Odontológica	52
16.1 Atenciones de Salud Odontológica APS	52
16.2 Atenciones de Salud Odontológica Nivel Secundario	53
16.3 Altas Odontológicas Nivel Secundario.....	54
17. Dependencia.....	55
17.1 Población en Control por Dependencia	55
17.2 Pacientes con Dependencia Severa que reciben Atención Domiciliaria.....	56
18. Programa de Salud Cardiovascular.....	58
18.1 Población en Control en el Programa de Salud Cardiovascular	58
18.2 Ingresos Programa de Salud Cardiovascular	59
18.3 Egresos Programa Salud Cardiovascular	61
19. Población Adulto Mayor.....	62
19.1 Población Adulto Mayor en Control por Estado Nutricional.....	62
19.1.1 Población Adulto Mayor en Control por Estado Nutricional, Comuna de Talcahuano.....	62
19.1.2 Población Adulto Mayor en Control por Estado Nutricional, Comuna de Hualpén.....	63
19.1.3 Población Adulto Mayor en Control por Estado Nutricional, Comuna de Tomé	63
19.1.4 Población Adulto Mayor en Control por Estado Nutricional, Comuna de Penco	64
19.2 Población Adulto Mayor en Control por Condición de Funcionalidad.....	64
19.2.1 Población Adulto Mayor en Control por Condicion de Funcionalidad, Comuna de Talcahuano..	64
19.2.2 Población Adulto Mayor en Control por Condicion de Funcionalidad, Comuna de Hualpén	65
19.2.3 Población Adulto Mayor en Control por Condicion de Funcionalidad, Comuna de Tomé	66

19.2.4 Población Adulto Mayor en Control por Condición de Funcionalidad, Comuna de Penco.....	67
19.3 Población Adulto Mayor en Control por Programa.....	68
20. Anexo 1.....	70
20.1 Definiciones Conceptuales para Tabla 25	70
20.2 Otras Definiciones	71

1. Introducción

El Anuario Estadístico de Producción, es un documento preparado por el Departamento de Epidemiología e Información en Salud del Servicio de Salud Talcahuano y guiado por la asesora Javiera Salazar Báez, el Anuario tuvo su primera versión el año 2013 con información de la producción 2012 de nuestra red, llegando actualmente a su versión número seis que presenta datos hasta el año 2017.

Tanto esta versión como las anteriores contienen información que con mayor frecuencia es requerida por las Subdirecciones, Departamentos, Unidades y Usuarios encargados de programas y proyectos del Servicio, establecimientos de la red asistencial, otras instituciones públicas o privadas y personas naturales quienes ingresan sus solicitudes de información a través del portal de la Oficina de Informaciones, Reclamos y Sugerencias (OIRS)¹ o el portal de la ley de transparencia.

El objetivo fundamental de éste Anuario radica en recoger y resumir información sanitaria de la producción anual de nuestro servicio, útil para la evaluación y planificación de la gestión de la red y además quedando a disposición pública de otras instituciones y de la comunidad en general.

Existen datos preliminares como los egresos hospitalarios, los cuales deben ser validados en el Ministerio de Salud por el Departamento de Estadística e Información en Salud (DEIS). Los demás datos que se muestran en este informe fueron obtenidos de las distintas series de los Resúmenes Estadísticos Mensuales (REM), que los centros de salud de Atención Primaria en Salud (APS) y Hospitales de nuestra Red remiten a esta dirección en forma mensual.

Finalmente mencionar que la construcción de esta versión del anuario de producción fue posible luego de presentar los resultados obtenidos en la versión 2016 a los distintos equipos de esta dirección con los cuales se concluyó reestructurar el orden de los contenidos, incorporar información como la del programa de salud mental, incorporar información de pacientes por tipo de dependencia. Hasta la versión anterior de este anuario se presentaba información de defunciones, exámenes de medicina preventiva, entre otras, las cuales están contenidas en otros informes de nuestro departamento como el de Actividades Preventivas y Diagnóstico Epidemiológico.

Esperamos mantener este documento a través del tiempo e ir incorporando nuevos requerimientos que se soliciten y que satisfagan las necesidades de los gestores de los establecimientos de salud de la red asistencial del Servicio de Salud Talcahuano en la toma de decisiones.

¹ <http://oirs.minsal.cl/>

2. Red Asistencial del Servicio de Salud Talcahuano

El Servicio de salud de Talcahuano es una red integrada responsable de gestionar, coordinar y otorgar prestaciones de salud a las personas, familias y comunidad residentes en cuatro comunas de la provincia de Concepción, estas son, Talcahuano, Hualpén, Tomé y Penco, las que abarcan aproximadamente el 18,6% de la población de la región del Bío-Bío y un 2,2% del total poblacional Nacional.

Figura 1: Mapa Red Asistencial Servicio de Salud Talcahuano

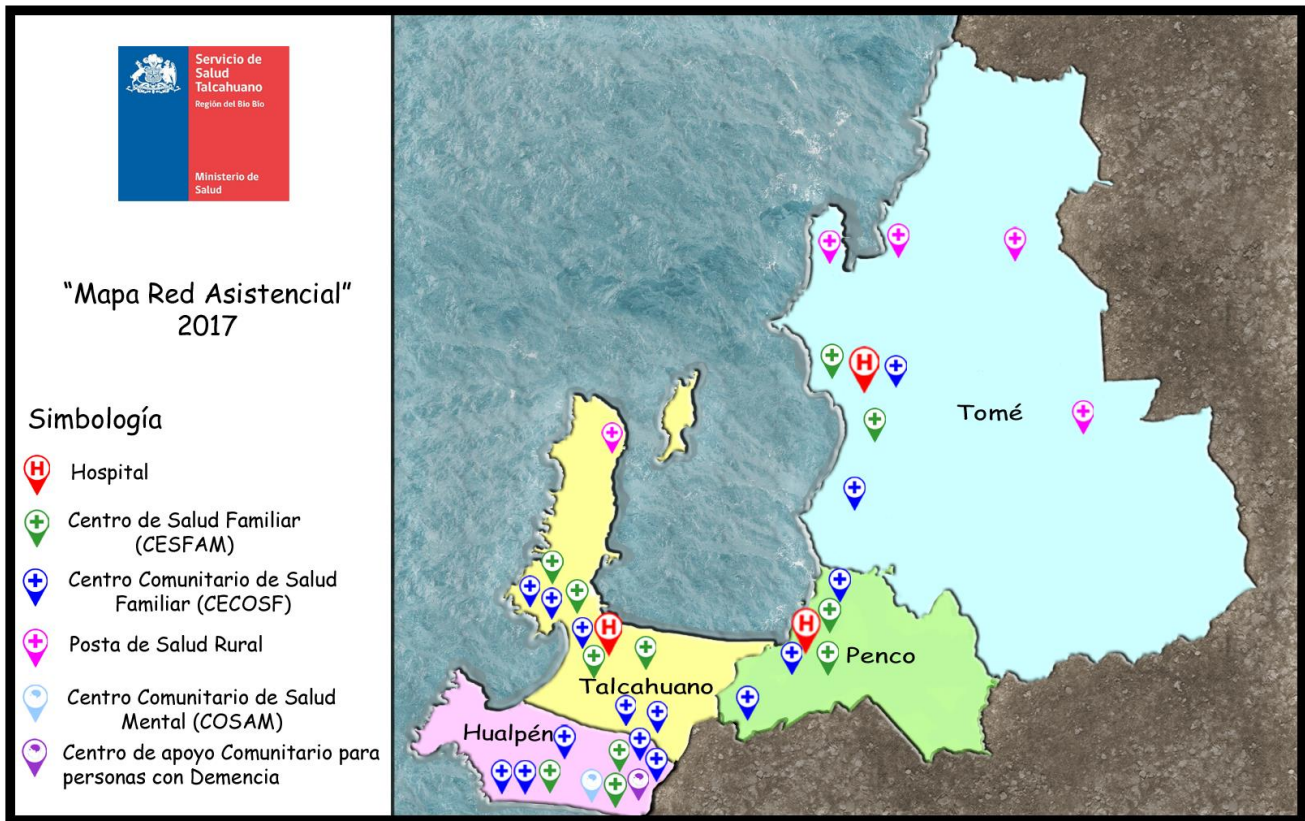


Tabla 1: Total establecimientos de la red

Comuna/establecimiento	Hospital	CESFAM	CECOSF	PSR	SAPU/SAR	COSAM	CDD
Total	3	11	15	5	10	1	1
Talcahuano	1	4	5	1	4		
Hualpén		3	5	0	3*	1	1
Tomé	1	2	2	4	2*		
Penco	1	2	3	0	1*		

Nota: Desde el año 2017 se cuenta con 3 Servicios de Urgencia de Alta Resolutividad (*)

2.1 Establecimientos de la Red Asistencial

1. Establecimientos Comuna

Talcahuano

- **Hospital Las Higueras**
- **CESFAM San Vicente**
 - CECOSF Libertad Gaete
 - SAPU San Vicente
- **CESFAM Leocan Portus**
 - SAPU Leocan Portus
- **CESFAM Paulina Avendaño**

Pereda

- CECOSF 8 de mayo
- CECOSF Esmeralda
- SAPU Paulina Avendaño
- **CESFAM Los Cerros**
 - CECOSF La Gloria
 - CECOSF Villa Centinela
 - Posta de Salud Rural Tumbes
 - SAPU Los Cerros

2. Establecimientos Comuna Hualpén

- **CESFAM Hualpencillo**
 - CECOSF Parque Central
 - CECOSF España
 - SAR Hualpencillo
- **CESFAM Talcahuano Sur**
 - CECOSF Rene Schneider
 - CECOSF Llafkelen
 - CECOSF Leocan Portus
 - SAPU Talcahuano Sur
- **CESFAM La Floresta**
 - SAPU La Floresta

- **COSAM Hualpén**

- **Centro Kelluwun**

3. Establecimientos Comuna Tomé

- **Hospital Tomé**
- **CESFAM Alberto Reyes**
 - CECOSF El Santo
 - SAR Alberto Reyes
- **CESFAM Bellavista**
 - CECOSF Punta de Parra
 - Posta de Salud Rural Rafael
 - Posta de Salud Rural Dichato
 - Posta de Salud Rural Menque
 - Posta de Salud Rural Coliumo
 - SAPU Bellavista

4. Establecimientos Comuna Penco

- **Hospital Penco Lirquén**
- **CESFAM Penco**
 - CECOSF Rios de Chile
 - CECOSF Cosmito
 - CECOSF Forjadores
 - SAR Penco

- **CESFAM Lirquén**

5. Establecimientos Extrasistema

- **Hospital Naval Talcahuano**
- **Clínica Bío Bío**
- **Clínica Universitaria**
- **Mutual de Seguridad**

3. Población

3.1 Población Total Servicio de Salud Projectada 2017

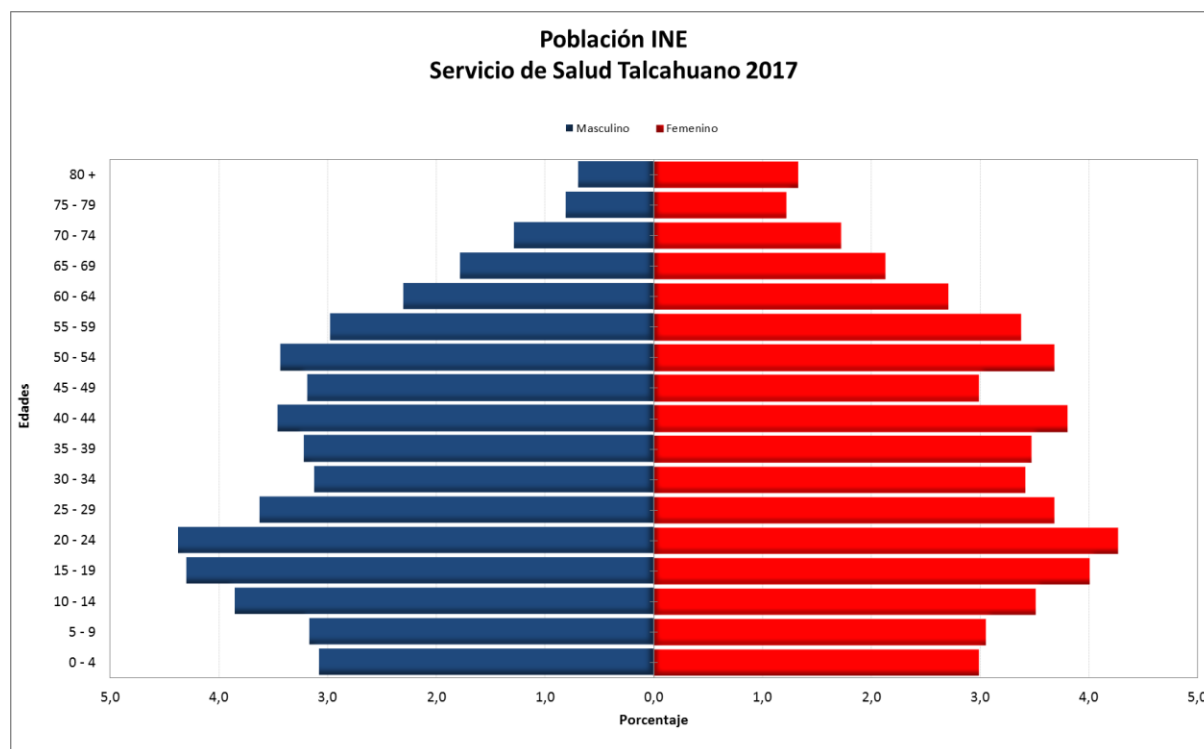
Tabla 2: Población INE Servicio de Salud Talcahuano

Población INE Servicio de Salud Talcahuano											
Edad	Total					2017					
	2012	2013	2014	2015	2016	Total	%	Hombre	%	Mujeres	%
Total	368.290	369.596	370.758	393.443	395.577	397.625	100,0%	193.572	48,7%	204.053	51,3%
0 - 4	23.321	23.074	22.910	24.064	24.040	24.131	6,1%	12.255	3,1%	11.876	3,0%
5 - 9	23.543	23.336	23.221	24.347	24.545	24.716	6,2%	12.588	3,2%	12.128	3,1%
10 - 14	26.156	25.422	24.943	25.707	25.125	29.275	7,4%	15.330	3,9%	13.945	3,5%
15 - 19	30.531	29.598	28.812	30.593	29.905	33.016	8,3%	17.101	4,3%	15.915	4,0%
20 - 24	31.228	31.271	31.168	34.739	33.861	34.348	8,6%	17.392	4,4%	16.956	4,3%
25 - 29	28.151	28.844	29.379	33.684	34.077	29.039	7,3%	14.421	3,6%	14.618	3,7%
30 - 34	25.579	26.022	26.397	27.300	27.997	25.998	6,5%	12.420	3,1%	13.578	3,4%
35 - 39	25.118	24.629	24.280	25.483	25.597	26.585	6,7%	12.799	3,2%	13.786	3,5%
40 - 44	25.557	25.105	24.780	27.691	26.937	28.873	7,3%	13.761	3,5%	15.112	3,8%
45 - 49	26.634	26.087	25.622	29.409	29.075	24.529	6,2%	12.665	3,2%	11.864	3,0%
50 - 54	25.241	25.686	26.019	27.737	27.996	28.307	7,1%	13.666	3,4%	14.641	3,7%
55 - 59	21.033	21.947	22.713	23.724	24.437	25.266	6,4%	11.846	3,0%	13.420	3,4%
60 - 64	16.938	17.653	18.245	18.374	19.058	19.918	5,0%	9.149	2,3%	10.769	2,7%
65 - 69	13.861	14.193	14.520	14.544	15.257	15.546	3,9%	7.079	1,8%	8.467	2,1%
70 - 74	10.421	10.978	11.431	11.150	11.653	11.958	3,0%	5.107	1,3%	6.851	1,7%
75 - 79	7.611	7.957	8.197	7.497	7.448	8.075	2,0%	3.228	0,8%	4.847	1,2%
80 +	7.367	7.794	8.121	7.400	8.569	8.045	2,0%	2.765	0,7%	5.280	1,3%

Fuente: INE Proyección Censo 2002 (La población 2015 fue ajustada con el CENSO 2012)

El *Instituto Nacional de Estadística* (INE), estimó la proyección de la población para las cuatro comunas de la circunscripción del *Servicio de Salud Talcahuano* para el año 2017, en un total de 397.625, esto es, un incremento de 2.048 personas más que lo proyectado para el año 2016. Para el año 2017 se observan 193.572 hombres lo que corresponde a un 48,7% del total poblacional INE y 204.053 mujeres lo que representa un 51,3% de la población proyectada.

Figura 2: Pirámide Población INE Servicio de Salud Talcahuano 2017



Gráficamente se puede observar que la pirámide poblacional del Servicio de Salud Talcahuano, corresponde a una pirámide de tipo bulbo, caracterizándose por presentar una base estrecha que se ensancha progresivamente hacia el centro, donde luego disminuye lentamente hacia el vértice. Se observa que las mayores frecuencias se encuentran en los quinquenios de 20 a 24 años y 25 a 29 años concentrando entre los dos un 15,9% del total de la población.

3.2 Población Total INE por Comuna y Sexo

Tabla 3: Población INE por Comuna y Sexo

Población INE Servicio de Salud Talcahuano por Sexo y Comuna											
Comuna	Total					2017					
	2012	2013	2014	2015	2016	Total	%	Hombre	%	Mujer	%
Servicio de Salud Talcahuano	368.290	369.597	370.758	393.443	395.577	397.625	100,0%	193.572	48,7%	204.053	51,3%
Comuna de Penco	54.114	54.684	55.244	51.611	51.853	52.098	13,1%	25.205	6,3%	26.893	6,8%
Comuna de Tome	56.426	56.643	56.836	55.752	55.788	55.814	14,0%	26.736	6,7%	29.078	7,3%
Comuna de Hualpén	85.110	85.090	85.080	108.028	109.436	110.823	27,9%	53.650	13,5%	57.173	14,4%
Comuna de Talcahuano	172.640	173.179	173.598	178.052	178.500	178.890	45,0%	87.981	22,1%	90.909	22,9%

Fuente: INE Proyección Censo 2002 (La población 2015 fue ajustada con el CENSO 2012).

Según proyección INE la comuna con mayor población dentro del *Servicio de Salud Talcahuano* corresponde a Talcahuano, la cual alberga al 45% de los habitantes, mientras que la comuna con menor proporción de residentes durante el año 2017 es Penco con un 13,1%.

Se observa que la comuna de Hualpén presenta el mayor crecimiento del número de habitantes en su a población total con 1.387 habitantes más que el año 2016 y representa un 67,7% del crecimiento del año 2017, mientras que la comuna de Tomé presenta el menor crecimiento entre la proyección del 2016 al 2017 con 26 habitantes más para este último año.

3.3 Población Beneficiaria por Comuna y Sexo

Tabla 4: Población Beneficiaria por Comuna y Sexo

Población Beneficiaria Servicio de Salud Talcahuano por Sexo y Comuna											
Comuna	Total					2017					
	2012	2013	2014	2015	2016	Total	%	Hombre	%	Mujer	%
Servicio de Salud Talcahuano	308.049	309.065	309.986	318.032	329.419	329.419	100,0%	158.205	48,0%	171.214	52,0%
Comuna de Penco	42.263	42.709	48.506	47.345	48.525	48.525	14,7%	23.226	7,1%	25.299	7,7%
Comuna de Tome	52.351	52.547	53.255	52.924	52.524	52.524	15,9%	24.845	7,5%	27.679	8,4%
Comuna de Hualpén	80.935	80.897	83.527	82.382	88.366	88.366	26,8%	42.483	12,9%	45.883	13,9%
Comuna de Talcahuano	132.500	132.912	124.698	135.381	140.004	140.004	42,5%	67.651	20,5%	72.353	22,0%

Fuente: Fonasa

Para el año 2017 se mantuvo la Población Beneficiaria del Servicio de Salud Talcahuano del año 2016, la cual en ese año equivalía al 83,28% de la población proyectada por INE para el año 2016.

Se observa que en la jurisdicción, la población beneficiaria según Fonasa aumento en 10.387 beneficiarios con respecto al año 2015 lo que equivale a un 3,27% siendo la comuna de Hualpén la que presenta mayor crecimiento, cabe señalar que entre el 2014 y el 2015 solo la comuna de Talcahuano presentó un aumento en la población beneficiaria.

3.4 Población Percapita por Establecimiento Comuna y Sexo

Tabla 5: Población Percapita por Establecimiento, Comuna y Sexo

Población Percápita Servicio de Salud Talcahuano por Establecimiento, Sexo y Comuna												
Comuna	Total					2017						
	2012	2013	2014	2015	2016	Total	%	Hombre	%	Mujer	%	Sin Clasificar
Total Servicio	308.167	305.520	309.114	301.114	303.059	300.502	100,0%	140.302	46,7%	160.099	53,3%	101
Comuna Talcahuano	123.169	125.542	125.116	125.116	128.183	125.275	41,7%	58.028	19,3%	67.201	22,4%	46
CESFAM San Vicente	30.179	30.992	28.694	28.694	30.694	29.457	9,8%	13.986	4,7%	15.454	5,1%	17
CESFAM Leocan Portus	15.003	16.937	20.059	20.059	21.378	21.619	7,2%	9.537	3,2%	12.081	4,0%	1
CESFAM Paulina Avendaño	52.615	50.666	47.741	47.741	46.557	45.255	15,1%	20.396	6,8%	24.836	8,3%	23
CESFAM Los Cerros	25.372	27.747	28.622	28.622	29.554	28.944	9,6%	14.109	4,7%	14.830	4,9%	5
Comuna Hualpén	85.518	81.843	79.122	79.122	77.886	78.845	26,2%	36.728	12,2%	42.089	14,0%	28
CESFAM Hualpencillo	33.347	29.818	29.387	29.387	28.729	28.286	9,4%	13.253	4,4%	15.018	5,0%	15
CESFAM Talcahuano Sur	30.584	30.942	28.259	28.259	27.587	28.015	9,3%	12.642	4,2%	15.373	5,1%	
CESFAM La Floresta	21.587	21.883	21.476	21.476	21.570	22.544	7,5%	10.833	3,6%	11.698	3,9%	13
Comuna Penco	47.174	46.506	46.697	46.697	47.132	46.143	15,4%	21.873	7,3%	24.249	8,1%	21
CESFAM Penco	32.808	32.720	33.100	33.100	33.662	32.773	10,9%	15.556	5,2%	17.209	5,7%	8
CESFAM Lirquen	14.366	13.786	13.597	13.597	13.470	13.370	4,4%	6.317	2,1%	7.040	2,3%	13
Comuna Tome	52.306	51.629	50.179	50.179	49.858	50.239	16,7%	23.673	7,9%	26.560	8,8%	6
CESFAM Dr. Alberto Reyes	31.096	30.604	20.429	29.750	29.622	29.383	9,8%	13.713	4,6%	15.669	5,2%	1
CESFAM Bellavista	21.210	21.025	29.750	20.429	20.236	20.856	6,9%	9.960	3,3%	10.891	3,6%	5

Fuente: Fonasa; población validada con corte al 30 de septiembre del año 2016

En el Servicio de Salud Talcahuano se consideran 300.502 personas inscritas para el año 2017, lo que equivale al 75,6% de la población proyectada por INE para este mismo año.

Dentro del total de personas inscritas en los 11 Centros de Salud Familiar se tienen 101 usuarios de los cuales se desconoce el grupo etario y el sexo al cual pertenecen, además se puede observar que el CESFAM Paulina Avendaño es el establecimiento con mayor cantidad de pacientes inscritos con 45.255 personas, 1.302 menos que lo registrado para el año 2016, cabe señalar que en este establecimiento se registró la mayor baja en la población. Este CESFAM concentra el 15,1% de la población de nuestro Servicio de Salud y contiene al 36,1% de los usuarios de la comuna de Talcahuano.

El establecimiento con menor cantidad de usuarios inscritos es el CESFAM de Lirquén con 13.370 usuarios, 100 personas menos que el año 2016, la cantidad de pacientes inscritos en este centro representan el 4,4% de los inscritos en nuestro Servicio.

Se observa que el CESFAM con mayor aumento en la población respecto a lo inscrito para el año 2016 es el CESFAM Las Floresta con 22.544 usuarios (974 más que el año anterior).

4. Atenciones Médicas

4.1 Incorporación Médicos EDF Atención Primaria

Tabla 6: Incorporación Médicos EDF APS Por Comuna

Comuna	Total	2015	2016	2017
Total	34	12	13	9
Talcahuano	7	2	3	2
Hualpén	7	1	5	1
Tomé	11	5	2	4
Penco	9	4	3	2

Fuente: Departamento de Formación y Capacitación ssthno

Se observa que en el periodo 2015 - 2016 se han incorporado un total de 34 médicos EDF a la atención Primaria, el 35% corresponde a incorporaciones del año 2015, 38% el año 2016 y un 26% en el último año, además se observa que la comuna de Tomé concentra la mayor cantidad de incorporaciones con un 32,4% del total.

4.2 Consultas Médicas Realizadas en Atención Primaria

Tabla 7: Consultas Médicas Atención Primaria Por Establecimiento y Año

Consultas médicas	Total					
	2012	2013	2014	2015	2016	2017
Total	250.013	228.671	214.026	216.845	215.837	223.542
Comuna Talcahuano	91.599	80.785	70.539	70.540	71.934	68.287
CEFSAM San Vicente	19.566	17.407	15.635	13.898	12.000	9.173
CEFSAM Leocan Portus	14.027	11.800	11.005	10.969	11.887	12.900
CEFSAM Paulina Avendaño	21.735	19.054	17.065	16.532	15.797	16.603
CEFSAM Los Cerros	19.111	18.237	14.931	17.519	16.398	14.382
Posta Tumbes	928	681	1.232	1.100	1.362	1.533
CECOSF Villa Centinela						1.342
CECOSF Esmeralda	7.849	4.819	3.088	2.834	3.121	2.200
CECOSF 8 de Mayo	3.189	2.609	1.971	2.217	2.906	2.656
CECOSF Libertad Gaete	1.404	2.180	2.139	2.137	2.849	1.890
CECOSF La Gloria	3.790	3.998	3.473	3.334	5.614	5.608
Comuna Hualpen	45.928	43.989	42.658	39.030	40.820	41.569
CEFSAM Hualpencillo	12.950	13.279	13.107	13.034	11.371	10.947
CEFSAM Talcahuano Sur	12.241	10.701	10.565	10.065	12.625	11.969
CEFSAM La Floresta	10.946	11.393	11.725	9.121	9.676	11.632
CECOSF Parque Central						777
CECOSF España	969	1.357	947	757	886	878
CECOSF Leocan Portus	2.768	2.455	2.217	2.547	2.234	1.684
CECOSF Schneider	3.020	2.470	1.879	1.692	1.942	1.707
CECOSF Llafkelen	3.034	2.334	2.218	1.814	2.086	1.975

Continúa en la siguiente página

Consultas médicas	Total					
	2012	2013	2014	2015	2016	2017
Comuna Tomé	58.990	55.628	51.308	54.858	54.536	58.742
Hospital Tomé	3.409	3.531	5.343	7.275	7.470	6.454
CEFAM Dr Alberto Reyes	26.507	25.999	23.003	25.143	25.788	28.560
CEFAM Bellavista	12.147	9.991	8.829	9.868	10.197	10.682
Posta Rafael	2.563	2.396	2.653	2.131	1.942	2.029
Posta Dichato	10.084	9.524	7.660	7.068	5.806	5.102
Posta Menque	496	491	547	331	384	406
Posta Coliumo	599	728	488	582	437	616
CECOSF Punta de Parra						1.745
CECOSF El Santo, Esfuerzo de todos	3.185	2.968	2.785	2.460	2.512	3.148
Comuna Penco	53.496	47.580	49.521	52.417	48.547	54.944
Hospital Penco Lirquén	17.948	12.205	0	0	0	132
CEFAM Penco	29.165	29.202	29.879	31.134	29.901	34.123
CEFAM Lirquen			13.326	13.925	12.218	13.066
CECOSF Rios de Chile						964
CECOSF Cosmito	2.686	2.242	2.254	2.679	2.673	2.937
CECOSF Forjadores	3.697	3.931	4.062	4.679	3.755	3.722

Fuente: REM A04.

Considerando las atenciones realizadas por médico general en los Hospital de Tomé y Hospital Penco Lirquén atenciones correspondientes a pacientes PRAIS, el año 2017 se registra un aumento de 7.705 consultas más que el año 2016, con una disminución de 3.647 en la comuna de Talcahuano, la comuna con mayor aumento en el total de consultas médicas de morbilidad es Penco con 6.397 consultas más que el año anterior.

La comuna con mayor proporción de consultas médicas de morbilidad corresponde a Talcahuano con 30,5% del total registrado, mientras que la comuna con menor peso dentro del total es Hualpén con un 18,6% de las consultas.

4.3 Controles Médicos en Atención Primaria

Tabla 8: Controles Médicas Atención Primaria Por Establecimiento y Año

Total Controles médicos	Total					
	2012	2013	2014	2015	2016	2017
Total	71.916	64.743	72.926	75.151	77.326	83.437
Comuna Talcahuano	29.313	28.147	27.052	28.639	32.307	35.302
CESFAM San Vicente	4.109	4.186	4.291	4.973	4.497	4.389
CESFAM Leocan Portus	4.391	4.519	5.227	5.119	4.939	4.432
CESFAM Paulina Avendaño	7.975	7.896	6.913	6.810	9.073	12.607
CESFAM Los Cerros	5.090	5.077	4.004	4.852	6.122	5.576
Posta Tumbes	648	575	634	716	1.142	1.106
CECOSF Villa Centinela						791
CECOSF Esmeralda	3.880	2.704	2.922	3.189	3.138	2.791
CECOSF 8 de Mayo	1.941	1.602	1.162	1.109	881	1.046
CECOSF Libertad Gaete	529	977	1.010	1.125	1.296	1.447
CECOSF La Gloria	750	611	889	746	1.219	1.117
Comuna Hualpen	26.375	20.518	23.517	21.698	20.011	22.272
CESFAM Hualpencillo	8.766	7.458	8.795	8.838	6.865	6.723
CESFAM Talcahuano Sur	3.743	3.217	4.174	3.987	4.777	4.379
CESFAM La Floresta	10.244	6.396	6.805	5.567	4.759	7.040
CECOSF Parque Central						544
CECOSF España	713	785	841	859	1.274	1.249
CECOSF Leocan Portus	610	610	689	693	586	651
CECOSF Schneider	729	694	750	579	605	618
CECOSF Llafkelen	1.570	1.358	1.463	1.175	1.145	1.068
Comuna Tomé	8.986	8.722	8.860	9.638	9.464	9.171
CESFAM Dr Alberto Reyes	5.618	5.240	4.626	5.021	5.184	5.236
CESFAM Bellavista	2.071	2.207	2.706	2.531	2.341	1.976
Posta Rafael	309	397	469	629	597	483
Posta Dichato	426	320	397	775	616	586
Posta Menque	82	87	111	129	182	157
Posta Coliumo	105	90	161	189	174	135
CECOSF Punta de Parra						237
CECOSF El Santo, Esfuerzo de todos	375	381	390	364	370	361
Comuna Penco	7.242	7.356	13.497	15.176	15.544	16.692
CESFAM Penco	5.895	6.099	6.870	7.305	7.979	9.038
CESFAM Lirquen			5.429	6.419	5.992	5.971
CECOSF Rios de Chile						112
CECOSF Cosmito	421	531	410	355	415	281
CECOSF Forjadores	926	726	788	1.097	1.158	1.290

Fuente: REM A01

En cuanto a los controles realizados por médico se observa que el año 2017 se registró un total de 83.437 controles, 6.111 más que el año anterior, siendo la comuna de Talcahuano la que presentó la mayor alza con 2.995 controles más que el año anterior, se observa que la comuna de Tomé presentó una baja de 293 consultas menos que el año anterior.

42,3% de los controles se encuentran concentrados en la comuna con mayor proporción de habitantes dentro de la red (Talcahuano), mientras que la menor proporción de controles (10,9%) la tiene la comuna de Tomé.

Del total de controles registrados durante el año 2017 se tiene que el 78,5% corresponde a controles de salud Cardiovascular, la comuna con mayor proporción de controles por cardiovascular del total de controles realizados es Hualpén con 80,9% y la más baja es la comuna de Penco con 74,6% de los controles.

4.4 Especialistas y Subespecialistas Servicio de Salud Talcahuano

Tabla 9: Incorporación de Especialistas y Subespecialistas Nuevos al Servicio de Salud Talcahuano

Especialidades	Especialistas y Subespecialistas				
	Total	2014	2015	2016	2017
Total	82	6	13	24	39
Total Especialistas	54	3	9	14	28
Anatomía Patológica	2	0	0	0	2
Anestesiología	7	1	2	1	3
Cirugía General Adulto	2	0	1	0	1
Cirugía Pediátrica	1	0	0	0	1
Genética	1	0	0	0	1
Ginecología y Obstetricia	4	0	0	3	1
Imagenología	2	0	1	0	1
Medicina Interna	15	2	2	4	7
Neurología Adulto	1	0	1	0	0
Pediatría	2	0	0	1	1
Psiquiatría Adulto	10	0	1	3	6
Psiquiatría Infanto Juvenil	1	0	0	0	1
Traumatología y Ortopedia	5	0	1	2	2
Urología	1	0	0	0	1
Total Subespecialistas	28	3	4	10	11
Cardiología	2	0	0	1	1
Cgia. Artroscopica y Reconstrucción de Rodilla	1	0	0	1	0
Cirugía Cardíaca	1	0	1	0	0
Cirugía Cardiovascular	1	0	1	0	0
Cirugía de mano y microcirugía	1	1	0	0	0
Cirugía de Tórax	1	0	0	0	1
Cirugía Endovascular	1	0	0	1	0
Cirugía Laparoscópica Urológica	2	0	0	0	2
Coloproctología	1	0	0	0	1
Endocrinología Pediátrica	1	0	0	0	1
Endocrinología y Diabetes	1	0	0	0	1
Gastroenterología	2	0	0	1	1

Continúa en la siguiente página

Especialidades	Especialistas y Subespecialistas				
	Total	2014	2015	2016	2017
Gastroenterología Pediátrica	1	0	0	1	0
Geriatría	1	1	0	0	0
Ginecología Oncológica	2	0	0	1	1
Nefrología	2	0	1	0	1
Neonatología	1	0	0	1	0
Patología Quirúrgica de Rodilla	1	0	0	1	0
Perinatología	1	0	0	0	1
Radiología Muscoloesquelética	1	1	0	0	0
Reumatología	1	0	0	1	0
Transplante Abdominal	1	0	1	0	0
Urología Pediátrica	1	0	0	1	0

Fuente: Departamento de Formación y Capacitación ssthno

Desde el año 2014 al 2017 en la red del servicio de salud Talcahuano se han incorporado 82 especialistas y subespecialistas en periodo asistencial obligatorio, de estos el 65,9% corresponden a especialistas, se observa también, que en el año 2017 se registra un aumento de 15 especialistas y subespecialistas respecto al año 2016.

4.5 Consultas Médicas de Especialidad

Tabla 10: Consultas Médicas De Especialidad Por Hospital

Año	Total	Hospital Higueras	Hospital Tomé	Hospital Penco Lirquén
2012	217.789	179.923	24.526	13.340
2013	227.424	191.818	24.841	10.765
2014	238.463	200.315	26.827	11.321
2015	232.366	196.479	24.587	11.300
2016	249.271	210.727	25.267	13.277
2017	286.361	227.206	34.199	24.956

Fuente: REM A07/A30

Nota: Total de consultas médicas de especialidad incluye Telemedicina

Solo Hospital las Higueras resuelve consultas de especialidad por Telemedicina

El año 2017 se registraron 286.361 consultas médicas de especialidad, de estas el 3,5% corresponde a consultas resueltas en el Hospital Las Higueras por Telemedicina, se observa también que el 8,7% del total de consultas médicas de especialidad fueron realizadas en el Hospital Penco Lirquén, 11,9% en el Hospital de Tomé y un 79,3% en el Hospital Las Higueras.

Respecto al total de consultas médicas, el año 2017 se observa un alza de 37.090 consultas más en comparación a lo registrado el año 2016.

4.6 Consultas Médicas Resueltas por Telemedicina

Tabla 11: Consultas Médicas Especialidad Resueltas Por Telemedicina

Especialidades	Total Consultas Nuevas y Repetidas					2017			
	2012	2013	2014	2015	2016	Total Consultas Nuevas y Repetidas	Consultas Nuevas		
							Total	Menor 15 años	15 y más años
Total	186	892	2.716	4.244	7.608	9.880	6.407	66	6.341
Cardiología	0	530	2.033	3.023	5.864	7.005	4.403	3	4.400
Dermatología	172	242	310	469	452	494	380	63	317
Psiquiatría	14	26	197	111	27				
Nefrología			140	157	327	320	298	0	298
Neurología (Pacientes ACV)				3	774				
Endocrinología Adulto						93	93	0	93
Neurología						1.316	831	0	831
Cirugía Cardiovascular						647	397	0	397
Otras		94	36	481	164	5	5	0	5

Fuente: REM A30

El año 2017 se registra un total de 9.880 consultas resueltas por Telemedicina, 2.727 consultas más que el año, destacando el alza en la especialidad de Cardiología la cual cuenta con 1.141 consultas más que el año 2016, además a diferencia del año anterior para el 2017 se cuenta por primera vez con consultas en las especialidades de Endocrinología Adulto, Neurología y Cirugía Cardiovascular, además se observa que la especialidad de Psiquiatría no tienen consultas para este último año.

Se observa que en el año 2017 el 64,8% de las consultas resueltas por telemedicina corresponden a consultas nuevas, del total de consultas nuevas el 99% corresponden a consultas realizadas a personas de 15 años y más.

4.7 Consultas Médicas por Especialidad Realizadas en Hospital Las Higueras

Tabla 12: Detalle Consultas Médicas Especialidad Hospital Las Higueras

Hospital Higueras	Total Consultas Nuevas y Repetidas					2017			
	2012	2013	2014	2015	2016	Total Consultas Nuevas y Repetidas	Consultas Nuevas		
							Total	Menor 15 años	15 y más años
Total	179.737	190.917	197.599	192.235	203.119	217.326	49.764	8.105	41.659
Traumatología Y Ortopedia	14.275	15.301	16.939	16.478	22.738	29.335	5.892	2.096	3.796
Oftalmología	17.541	16.827	18.204	18.142	18.921	19.092	7.515	851	6.664
Cardiología	7.007	9.763	11.085	12.658	15.901	14.851	2.012	236	1.776
Ginecología	10.618	12.197	11.924	10.943	12.068	11.554	2.818		2.818
Neurología	13.159	12.987	11.682	10.656	9.509	10.313	2.090	780	1.310
Nefrología	6.806	8.437	7.565	8.059	7.618	9.546	635	246	389
Cirugía General	11.449	11.303	6.569	5.984	5.926	9.502	2.970		2.970
Psiquiatría	8.890	8.845	10.252	11.098	10.395	9.133	563	140	423
Oncología	4.682	4.845	4.354	5.492	5.852	9.077	562	1	561
Gastroenterología	4.243	4.341	5.269	5.071	5.738	8.951	3.394	315	3.079
Otorrinolaringología	10.219	11.930	10.102	9.179	8.034	8.421	3.257	690	2.567
Endocrinología	9.011	8.737	8.668	7.916	7.900	7.962	1.464	144	1.320
Urología	6.600	7.655	7.434	7.455	6.767	7.557	1.392	197	1.195
Broncopulmonar	7.978	7.612	8.092	7.300	7.330	7.313	1.198	241	957
Cirugía Digestiva						6.973	1.052		1.052
Dermatología	5.050	7.232	5.800	4.108	4.877	5.645	1.587	458	1.129
Obstetricia	4.491	4.785	5.794	5.837	5.711	5.644	1.254	3	1.251
Reumatología	5.771	5.400	3.995	3.297	5.952	5.532	657		657
Cirugía Vasculiar Periférica	3.424	2.237	2.887	3.223	4.153	4.150	1.388	1	1.387
Medicina Familiar						3.785	2.863		2.863
Coloproctología	1.599	1.129	1.787	2.130	2.413	3.171	771		771
Otras Especialidades	26.924	29.354	39.197	37.209	35.316	19.819	4.430	1.706	2.724

Fuente: REM A07

NOTA: REM 2017 separa algunas especialidades entre pediátricas y adultos, más para facilitar la lectura en la tabla se muestran juntas.

En el Hospital las Higueras durante el año 2017 se atendieron 217.326 consultas de especialidad de estas el 13,5% corresponde a consultas de la especialidad Traumatología y Ortopedia, 8,8% fueron consultas de Oftalmología y un 6,8% fueron consultas por Cardiología. Del total de consultas realizadas el 22,9% (49.764) corresponde a consultas nuevas, de estas el 83,7% (41.659) son consultas nuevas realizadas a usuarios de 15 años o más.

4.8 Consultas Médicas por Especialidad Realizadas en Hospital Tomé

Tabla 13: Detalle Consultas Médicas Especialidad Hospital Tomé

Hospital Tomé	Total Consultas Nuevas y Repetidas					2017			
	2012	2013	2014	2015	2016	Total Consultas Nuevas y Repetidas	Consultas Nuevas		
							Total	Menor 15 años	15 y más años
Total	24.526	24.841	26.827	24.587	25.267	34.199	10.273	1.103	9.170
Oftalmología	4.804	4.739	4.217	4.434	4.920	5.860	2.623	294	2.329
Traumatología Y Ortopedia	3.680	3.423	2.884	2.291	2.924	4.207	1.408	6	1.402
Medicina Interna	3.926	4.989	4.856	3.338	2.653	3.535	1.069	1	1.068
Pediatría	2.140	2.557	3.309	3.858	3.552	3.072	458	452	6
Cirugía General	2.069	1.773	1.498	2.080	2.557	2.880	985	5	980
Dermatología		696	1.275	1.005	1.348	2.597	835	209	626
Ginecología	1.507	1.068	872	595	896	2.371	823	5	818
Psiquiatría	1.732	1.718	1.611	1.944	1.871	2.674	402	113	289
Medicina Familiar	831	621	508	562	1.244	1.739	107	1	106
Neurología	1.682	1.333	3.884	3.763	2.355	1.592	388	4	384
Urología						1.003	421	2	419
Gastroenterología	321	346	4			854	321	6	315
Cirugía Vascul Periférica						842	92	0	92
Reumatología					519	707	158	2	156
Anestesiología	671	728	875			262	179	1	178
Otorrinolaringología						4	4	2	2
Obstetricia	802	501	606	614	428				
Broncopulmonar			224	103					
Gastroenterología	321	346	4						
Geriatría	361	233	204						
Anestesiología	671	728	875						
Cirugía de Mamas con Patología Mamaria		116							

Fuente: REM A07

De las 34.199 consultas de especialidad realizadas el año 2017 se observa que el 17,1% de las consultas realizadas fueron por la especialidad de Oftalmología, 12,3% de las consultas corresponden a la especialidad de Traumatología y Ortopedia, un 10,3% a Medicina Interna. Del total de consultas de especialidad realizadas en Hospital Tomé durante el año 2017 un 30% de las consulta de especialidad realizadas fueron consultas nuevas, de estas el 89,3% fueron realizadas a usuarios de 15 años y más.

4.9 Consultas Médicas por Especialidad Realizadas en Hospital Lirquén

Tabla 14: Detalle Consultas Médicas Especialidad Hospital Penco Lirquén

Hospital Penco Lirquén	Total Consultas Nuevas y Repetidas					2017			
	2012	2013	2014	2015	2016	Total Consultas Nuevas y Repetidas	Consultas Nuevas		
							Total	Menor 15 años	15 y más años
Total	13.340	10.769	11.321	11.300	13.277	24.956	9.278	647	8.372
Traumatología Y Ortopedia	3.250	1.703	1.981	1.036	1.524	4.385	1.408	1	1.148
Cirugía General	2.867	1.813	2.018	1.892	1.697	2.798	1.001	0	1.001
Oftalmología	1.244	1.666	1.532	1.694	2.086	2.752	1.211	2	1.209
Medicina Interna	180	106	319	575	717	2.499	1.810	1	1.809
Psiquiatría	1.925	1.813	2.098	2.167	2.314	2.687	160	40	120
Ginecología	949	1.070	588	323	426	1.769	825	9	816
Otorrinolaringología	924	744	748	580	952	1.757	801	163	638
Urología	661	335				1.559	718	1	717
Medicina Familiar	256	706	663	897	1.140	1.368	41	0	41
Pediatría	571	311	381	194	316	942	305	305	0
Anestesiología						932	354	34	320
Cirugía Vascul ar Periférica		123	606	309	705	643	130	0	130
Gastroenterología						628	382	0	382
Cirugía Pediátrica						158	92	91	1
Medicina Física Y Rehabilitación					46	79	40	0	40
Salud Ocupacional			0	1.345	1.354				
Neurología	513	379	387	288					

Fuente: REM A07

En el Hospital Penco Lirquén se observa que el año 2017 se registró 24.956 consultas médicas de especialidad (11.679 consultas más que en el año 2016), del total de consultas realizadas el 37,2% corresponde a consultas nuevas, de las cuales el 90,2% fueron realizadas a personas de 15 años y más. Del total de consultas se observa que la especialidad con mayor proporción de consultas es Traumatología y Ortopedia con un 17,6%, seguido por Cirugía General con 11,2%.

5. Consultas y Controles de especialidad por profesionales no médicos

Tabla 15: Consultas y Controles por profesionales no médicos

Profesional	Total					2017			
	2012	2013	2014	2015	2016	Total	Hospital Higueras	Hospital Tomé	Hospital Penco Lirquén
Total	113.719	122.216	131.735	145.322	169.922	181.583	126.368	22.770	32.445
Enfermera/o	26.205	38.286	41.918	45.812	56.704	66.332	56.012	2.664	7.656
Matrona/o	ARO		1.135	1.623	1.276	1.346	1.346	0	0
	Ginecología y Otros	4.327	6.289	5.315	6.126	7.441	8.121	1.265	101
	Infertilidad			205	98	0	0	0	0
Nutricionista	4.864	3.945	3.962	3.367	4.023	4.635	2.694	1.685	256
Psicólogo/a	83	55	396	463	1.984	2.676	1.405	447	824
Fonoaudiólogo/a	3.923	2.095	2.116	1.900	3.301	3.118	996	714	1.408
Kinesiólogo/a	40.499	41.058	44.235	51.155	57.770	59.322	32.343	10.596	16.383
Terapeuta Ocupacional	0	1.163	1.126	1.128	1.024	2.065	130	0	1.935
Tecnólogo/a Médico	30.552	25.850	26.192	28.863	30.847	26.888	19.401	4.855	2.632
Asistente Social	3.266	3.475	5.135	4.787	5.552	5.714	3.920	544	1.250

Fuente: REM A07

Nota: En los años 2012 y 2013 no se separa por tipo de atención de Matrona.

Consultas y controles no incluyen las atenciones realizadas en el marco de los programas de Rehabilitación ni Salud Mental.

En el año 2017 se registraron un total de 181.583 atenciones realizadas por profesionales no médicos de especialidad entre los tres hospitales de nuestra red, 11.661 consultas y controles más que el año 2016, el 58,8% de estas atenciones corresponden a consultas nuevas.

El 69,6% de las atenciones de especialidad por profesionales no médicos fue realizada en el Hospital Las Higueras, el 12,5% en el Hospital de Tomé y 17,9% en el Hospital de Penco Lirquén.

Se tiene que el 58,8% del total de consultas y controles de especialidad en nivel secundario fueron realizados por Kinesiólogos/as.

6. Atenciones de Urgencia

6.1 Atenciones Médicas Niño y Adulto Realizadas en Unidades de Emergencia Hospitalaria (UEH)

Tabla 16: Total Atenciones Médicas En UEH 2012 – 2016 Por Hospital

UEH	Total					2017		
	2012	2013	2014	2015	2016	Total	< 15 años	15 años y más
Total	228.148	218.735	204.344	198.227	199.973	192.882	53.488	139.394
Hospital Higueras	130.560	125.880	114.496	106.683	107.762	104.910	33.633	71.277
Hospital Tomé	52.000	49.084	47.877	51.131	49.168	46.129	10.193	35.936
Hospital Penco Lirquén	45.588	43.771	41.971	40.413	43.043	41.843	9.662	32.181

Fuente: REM A08

Se presentan las consultas de urgencia médica de niño y adulto registradas por los tres hospitales de nuestro servicio de salud, en donde se observa que el 54,4% de las consultas registradas se concentran en el Hospital Las Higueras, mientras el 23,9% son registradas en Tomé y el restante 21,7% corresponde a Hospital Penco Lirquén.

Se observa también que de las 192.882 atenciones médicas de urgencia registradas durante el año 2017 el 27,7% corresponde a atenciones realizadas a personas menores de 15 años.

6.2 Atenciones Médicas de Urgencia Realizadas en SAPU/SAR

Tabla 17: Consultas de Urgencia Realizadas en Servicio Atención Primaria Urgencia SAPU/SAR

SAPU/SAR	Total					2017		
	2012	2013	2014	2015	2016	Total	< 15 años	15 años y más
Total	274.062	281.625	273.937	312.953	301.772	315.689	100.354	215.335
SAPU/SAR Hualpencillo	59.583	54.750	47.172	47.485	43.609	49.982	12.910	37.072
SAPU San Vicente	25.490	26.450	27.661	32.031	29.249	21.199	6.264	14.935
SAPU Paulina Avendaño	25.801	26.395	26.894	29.669	27.082	26.676	8.357	18.319
SAPU/SAR Penco	30.256	29.038	27.673	30.886	30.738	37.156	11.623	25.533
SAPU/SAR Dr. Alberto Reyes	24.837	23.857	20.690	19.117	19.924	24.130	7.860	16.270
SAPU Bellavista	9.014	13.307	15.825	18.983	20.312	22.164	7.953	14.211
SAPU Alcalde Leocan Portus	35.300	36.802	36.341	36.196	34.531	29.495	8.229	21.266
SAPU Los Cerros	39.539	42.677	40.613	40.916	38.323	41.511	14.939	26.572
SAPU Talcahuano Sur	24.242	28.349	31.068	31.111	27.676	30.110	9.714	20.396
SAPU La Floresta				26.559	30.328	33.266	12.505	20.761

Fuente: REM A08

Nota: A contar del año 2015 se agrega a la red el SAPU La Floresta

Desde el año 2017 los centros de Hualpencillo, Penco y Alberto Reyes pasan a ser SAPU de alta resolutivez (SAR)

El año 2017 se registraron 315.689 consultas de urgencias en SAPU/SAR (13.917 consultas más que el año 2016).

Se observa que el 31,8% de las atenciones realizadas en SAPU/SAR fueron a pacientes menores de 15 años, además se tiene que el 15,8% de las consultas registradas en el 2017 corresponden al SAR Hualpencillo, seguido por un 13,1% del SAPU los Cerros, se tiene que el SAPU con menor registro de consultas durante el 2017 fue el SAPU San Vicente (6,7%).

Entre los SAPU/SAR de la red se observó que el centro con mayor aumento en el total de consultas registradas en el año 2017 respecto al año anterior fue el SAR de Penco con 6.418 consultas más, mientras que el que presentó la disminución más alta fue el SAPU San Vicente con 8.050 consultas menos que el año anterior.

7. Intervenciones Quirúrgicas por Tipo

Tabla 18: Intervenciones Quirúrgicas Por Establecimiento

Total Servicio de Salud

Tipo de Intervención	Total					2017			
	2012	2013	2014	2015	2016	Total	< 15 años	15 y + años	
Total Intervenciones	21.591	21.307	25.550	24.027	23.436	23.405	1.206	14.284	
Electivas Mayores No Ambulatorias	7.073	6.595	7.762	8.161	8.671	9.797	567	9.230	
Electivas Mayores Ambulatorias	1.855	2.184	2.232	2.516	2.522	2.926	364	2.562	
Urgencia Mayores	Total	2.147	2.404	3.871	2.909	2.930	2.767	275	2.492
	No ambulatorias	2.147	2.396	3.838	2.900	2.574	1.417	142	1.275
	Ambulatorias	0	8	33	9	356	1.350	133	1.217
Menores	10.516	10.124	11.685	10.441	9.313	7.915			

Hospital Las Higueras

Tipo de Intervención	Total					2017			
	2012	2013	2014	2015	2016	Total	< 15 años	15 y + años	
Total Intervenciones	16.724	16.911	19.149	18.145	18.361	18.309	1.033	11.985	
Electivas Mayores No Ambulatorias	6.250	6.094	7.126	7.223	7.711	8.192	522	7.670	
Electivas Mayores Ambulatorias	1.777	2.094	2.036	2.223	2.179	2.059	236	1.823	
Urgencia Mayores	Total	2.147	2.404	2.736	2.909	2.930	2.767	275	2.492
	No ambulatorias	2.147	2.396	2.703	2.900	2.574	1.417	142	1.275
	Ambulatorias	0	8	33	9	356	1.350	133	1.217
Menores	6.550	6.319	7.251	5.790	5.541	5.291			

Hospital Tomé

Tipo de Intervención	Total					2017		
	2012	2013	2014	2015	2016	Total	< 15 años	15 y + años
Total Intervenciones	3.978	3.242	3.778	4.149	3.951	3.418	1	1.184
Electivas Mayores No Ambulatorias	507	208	283	527	560	795	1	794
Electivas Mayores Ambulatorias	78	90	196	293	305	390	0	390
Urgencia Mayores	Total	0	0	0	0	0	0	0
	No ambulatorias	0	0	0	0	0	0	0
	Ambulatorias	0	0	0	0	0	0	0
Menores	3.393	2.944	3.299	3.329	3.086	2.233		

Continúa en la siguiente página

Hospital Penco Lirquen

Tipo de Intervención	Total					2017		
	2012	2013	2014	2015	2016	Total	< 15 años	15 y + años
Total Intervenciones	889	1.154	1.488	1.733	1.124	1.678	172	1.115
Electivas Mayores No Ambulatorias	316	293	353	411	400	810	44	766
Electivas Mayores Ambulatorias	0	0	0	0	38	477	128	349
Urgencia Mayores	Total	0	0	0	0	0	0	0
	No ambulatorias	0	0	0	0	0	0	0
	Ambulatorias	0	0	0	0	0	0	0
Menores	573	861	1.135	1.322	686	391		

Fuente: REM BS

Se observa que en el total del servicio de salud durante el 2017 se realizaron un total de 23.405 Intervenciones Quirúrgicas, de donde el 66,2% (15.490) corresponde a Intervenciones Quirúrgicas mayores y el 33,8% (7.915) corresponde a Intervenciones menores. Se observa una disminución en el total de Intervenciones quirúrgicas respecto al año 2016 (31 intervenciones menos que en el años 2016), esta disminución viene dada principalmente por las intervenciones menores, que presentaron 1.398 intervenciones menos que en el año anterior. Se observa que del total de intervenciones realizadas el 61% fue en pacientes de 15 años y más.

Además destaca que en el año 2017 se registraron un total de 1.350 intervenciones de Urgencia Mayores ambulatorias lo que representa un aumento de 994 intervenciones más que el año 2016.

8. Exámenes Diagnósticos

Tabla 19: Exámenes de Diagnostico por Hospital.

Tipo de Exámenes	Total					2017				
	2012	2013	2014	2015	2016	Total	Hospital Higuera	Hospital Tome	Hospital Penco Lirquen	
Total Exámenes Laboratorio	1.912.678	1.951.573	2.138.978	2.280.913	2.435.775	2.558.739	1.867.288	434.391	257.060	
I Hematológicos	701.351	663.659	725.691	738.871	782.072	777.556	619.831	67.564	90.161	
II Bioquímicos	922.814	998.140	1.102.185	1.172.038	1.267.661	1.321.087	930.697	261.048	129.342	
III Hormonales	35.730	42.208	50.332	69.887	67.516	89.233	43.301	39.871	6.061	
IV Genética	1	0	0	0	0	0	0	0	0	
V Inmunológicos	88.846	90.628	97.681	117.300	122.402	142.036	121.026	16.308	4.702	
VI	Microbiológicos	86.500	82.081	89.593	96.600	94.948	121.945	94.817	17.621	9.507
	a) Bacterias y Hongos	68.819	67.773	72.046	77.169	75.760	94.893	68.848	16.846	9.199
	b) Parasitos	993	1.018	1.324	1.274	1.762	1.903	1.119	580	204
	c) Virus	16.688	13.290	16.223	18.157	17.426	25.149	24.850	195	104
VII Direca c/ Paciente	158	103	1	0	20	0	0	0	0	
VIII Secrec. Y Otros Liq.	3.757	4.510	4.294	7.278	6.900	6.787	4.146	2.359	282	
IX Orina	73.521	70.244	69.201	78.939	94.256	100.095	53.470	29.620	17.005	
X Otros Exámenes de laboratorio							0	0	0	

Continúa en la siguiente página

Tipo de Exámenes	Total					2017				
	2012	2013	2014	2015	2016	Total	Hospital Higuera	Hospital Tome	Hospital Penco Lirquen	
Total Exámenes Imagenología	185.450	137.606	147.534	154.602	159.436	180.578	149.384	20.351	10.843	
I. a) Ex. Radiológicos Simples	110.908	101.210	103.989	107.614	113.119	118.875	94.393	15.771	8.711	
I. b) Ex. Radiológicos Complejos	396	459	445	442	429	477	477	0	0	
II. Tomografía Axial Comp.	11.134	12.547	17.137	18.095	21.479	21.947	21.947	0	0	
IV Resonancia Magnética	0	0	0	1.143	2.443	3.254	3.254	0	0	
III	Ultrasonografía	27.012	23.390	25.963	27.308	25.802	36.025	29.313	4.580	2.132
	Ecotomografías (Sin Ecografía Obstetr. Y Abdominal)	18.745	16.553	17.660	18.695	19.988	27.042	23.928	2.029	1.085
	Ecografías Obstétricas	3.392	260	3.590	3.675	1.328	2.194	959	464	771
	Ecotomografías abdominal	4.875	4.223	4.713	4.938	4.486	6.789	4.426	2.087	276
Total Exámenes Anatomía Patológica	41.226	48.719	50.427	54.269	54.492	59.102	59.097	0	5	

Fuente: REM BS

Se muestra el total de exámenes diagnósticos realizados en los tres hospitales de la jurisdicción del servicio de salud Talcahuano, en donde en términos generales se observa que respecto al 2016 el año 2017 tuvimos un aumento de 122.964 exámenes de laboratorio, los exámenes de imagenología aumentaron de 159.436 a 180.578 (21.142 más) y un aumento de 4.610 exámenes de anatomía patológica.

9. Dotación de Camas Hospitalarias

Tabla 20: Dotación de Camas Hospitalarias

Area	Total					2017			
	2012	2013	2014	2015	2016	Total	Hospital Las Higuera	Hospital Tomé	Hospital Penco Lirquén
Total	597	597	578	579	588	573	405	107	61
Área Médica Adultos (Cuidados Básicos)	149	149	147	146	140	150	109	41	
Área Médica Adultos (Cuidados Medios)	12	12			24	0			
Área Médica Quirúrgica Adultos (Cuidados Básicos)	212	212	208	208	191	193	137	36	20
Área Médica Quirúrgica Adultos (Cuidados Medios)						25			25
Área Cuidados Intensivos Adultos	15	15	18	18	18	18	18		
Área Cuidados Intermedios Adultos	30	30	30	30	30	30	24	6	
Área Médica Pediátrica (Cuidados Básicos)	53	53	53	53	51	38	23	14	1
Área Médica Pediátrica (Cuidados Medios)					3	2			2
Área Médica Quirúrgica Pediátrica (Cuidados Básicos)	16	16	16	16	16	14	14		
Área Cuidados Intensivos Pediátricos	3	3	3	3	3	3	3		
Área Cuidados Intermedios Pediátricos	6	6	6	6	6	6	6		
Área Neonatología (Cuidados Básicos)	6	6	6	8	8	8	8		
Área Neonatología (Cuidados Intensivos)	4	4	4	4	4	4	4		
Área Neonatología (Cuidados Intermedios)	6	6	6	6	6	6	6		
Área Obstetricia*	54	54	50	50	51	49	42	6	1
Área Psiquiatría	8	8	8	8	8	0			
Área Psiquiátrica Infante Adolescente Corta Estadía	6	6	6	6	12	12			12
Área de Pensionado	17	17	17	17	17	15	11	4	

Fuente: REX de Hospital las Higuera, Hospital Tome, Hospital Penco Lirquén.

*Para los años 2012 – 2013 el Hospital de Tomé no hace separación de camas entre Área Obstetricia y Área Ginecología

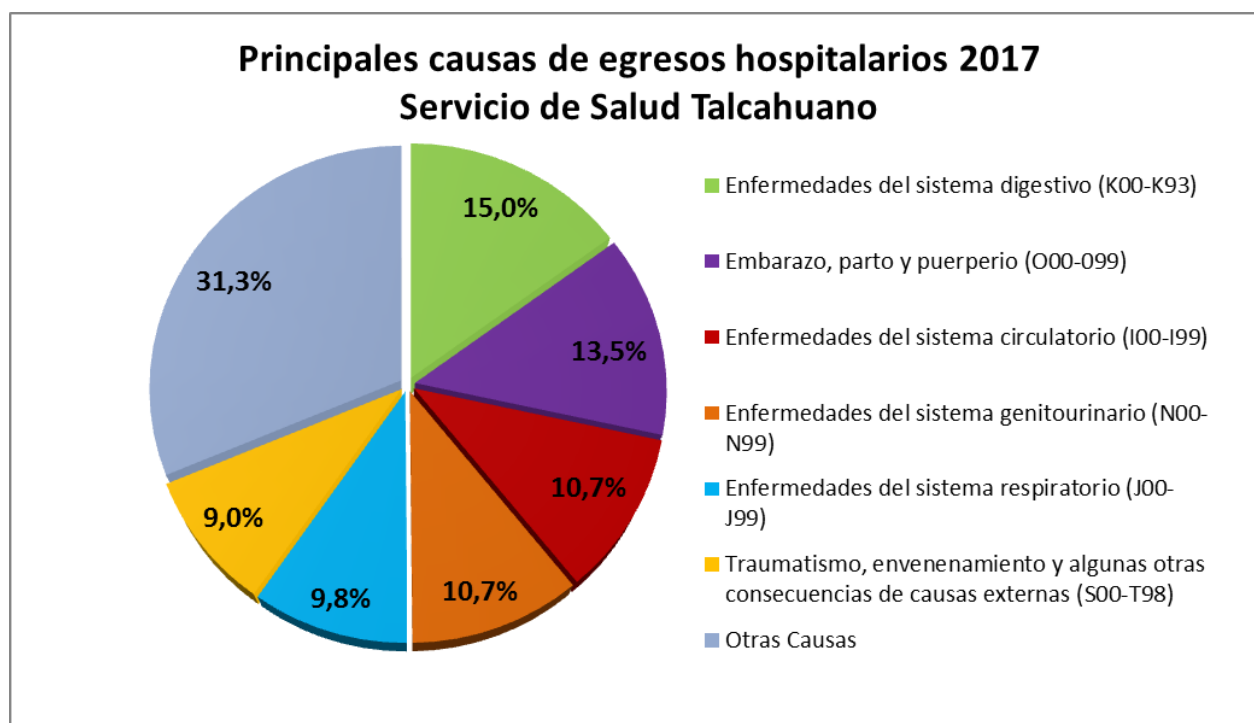
Se observa que en el servicio de salud Talcahuano se cuenta con una dotación de 573 camas hospitalarias, de estas el 70,7% pertenecen al Hospital Las Higueras, 18,7% son del Hospital Tomé y el restante 10,6% son del Hospital Penco Lirquén.

10. Principales Causas de Egresos Hospitalarios

10.1 Principales Causas de Egresos Hospitalarios en el Servicio de Salud Talcahuano

Tabla 21: Egresos Hospitalarios 2012 – 2017 por Grandes Grupos CIE10 en Servicio de Salud Talcahuano

Clasificación CIE-10	2012	2013	2014	2015	2016	2017
Total	28.320	28.426	28.334	24.156	25.148	26.502
Enfermedades del sistema digestivo (K00-K93)	3.809	3.915	3.939	3.607	3.800	3.963
Embarazo, parto y puerperio (O00-099)	4.453	4.489	4.724	4.364	3.894	3.568
Enfermedades del sistema circulatorio (I00-I99)	2.889	2.811	2.919	2.472	2.797	2.846
Enfermedades del sistema genitourinario (N00-N99)	2.841	2.773	2.570	2.275	2.449	2.835
Enfermedades del sistema respiratorio (J00-J99)	3.139	3.293	2.734	2.083	2.330	2.598
Traumatismo, envenenamiento y algunas otras consecuencias de causas externas (S00-T98)	2.200	2.205	2.258	1.848	2.110	2.397
Tumores [neoplasias] (C00-D48)	1.992	2.007	2.167	1.686	1.768	1.916
Otras Causas	10.806	10.848	10.962	9.428	7.768	6.379



Fuente: Base de datos 2017 DEIS (información preliminar)

El total de egresos hospitalarios registrados durante el 2017 en el Servicio de Salud Talcahuano fue de 26.502, que representa un aumento de 1.354 egresos más que en el año 2016, generado principalmente en el Hospital de Penco Lirquén

Entre los años 2012 – 2017 las 6 principales causas de egresos registradas entre los tres establecimientos hospitalarios de la red resultan ser coincidentes, siendo en todos los años la principal causa de egreso hospitalario las *Enfermedades del sistema digestivo (K00-K93)*, en el periodo 2014 – 2016 la segunda causa de egreso corresponde a *Enfermedades del sistema circulatorio (I00-I99)*². Las seis principales causas acá presentadas representan el 75,9% del total de egresos registrados entre los tres hospitales de la red.

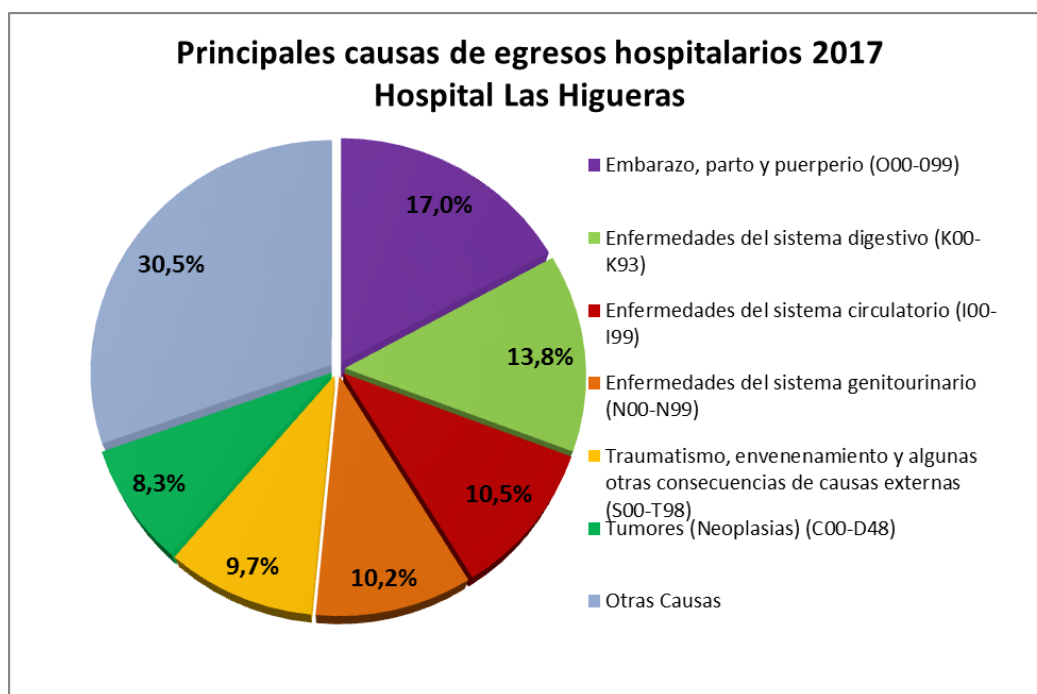
De los 26.502 egresos hospitalarios registrados durante el 2017 se tiene que el 75,7% fueron atendidos en Hospital las Higueras, el 15% en el Hospital de Tomé y el 9,3% en el Hospital Penco Lirquén.

² A excepción del año 2017, la principal causa de egreso hospitalario en el Servicio de Salud Talcahuano es *Embarazo, parto y puerperio (O00-099)*, pero como no se trata de un problema de salud estos egresos no se consideran como la principal causa de egreso.

10.2 Principales Causas de Egresos Hospitalarios en Hospital Las Higueras

Tabla 22: Egresos Hospitalarios 2012 – 2017 por Grandes Grupos CIE10 en Hospital las Higueras

Clasificación CIE-10	2012	2013	2014	2015	2016	2017
Total	21.626	22.396	22.611	18.662	20.160	20.066
Embarazo, parto y puerperio (O00-099)	4.011	4.257	4.443	4.101	3.683	3.405
Enfermedades del sistema digestivo (K00-K93)	2.999	3.099	3.120	2.610	2.953	2.770
Enfermedades del sistema circulatorio (I00-I99)	2.237	2.291	2.391	1.940	2.279	2.111
Enfermedades del sistema genitourinario (N00-N99)	2.047	2.110	1.930	1.722	1.891	2.050
Traumatismo, envenenamiento y algunas otras consecuencias de causas externas (S00-T98)	1.780	1.752	1.826	1.487	1.818	1.944
Tumores (Neoplasias) (C00-D48)	1.798	1.803	1.960	1.474	1.562	1.673
Otras Causas	6.754	7.084	6.941	5.328	5.974	6.113



Fuente: Base de datos 2017 DEIS (información preliminar)

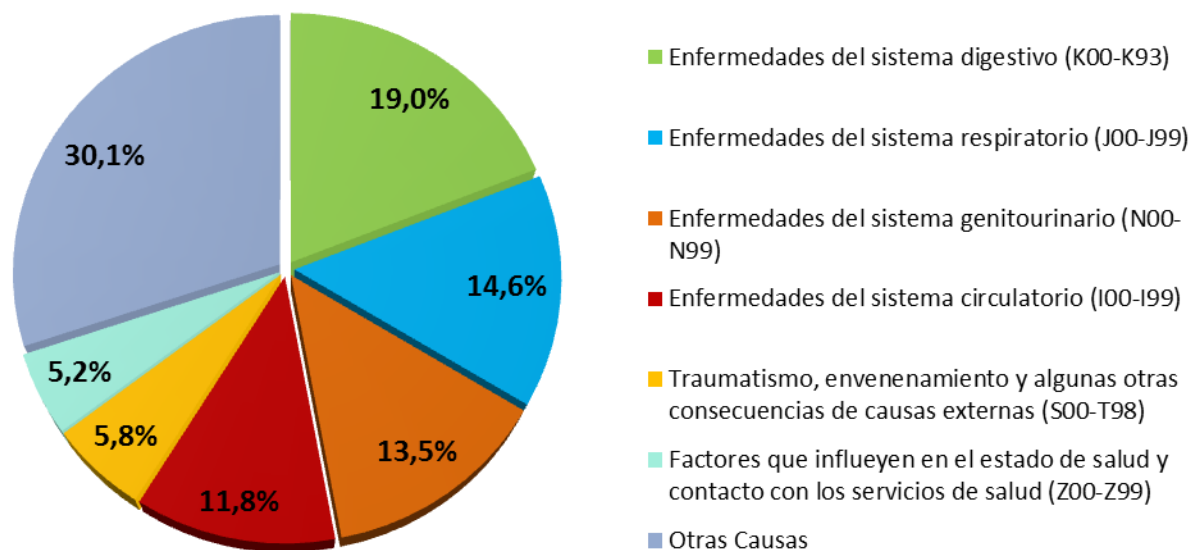
Durante el 2017, en el Hospital las Higueras se cuenta con un total de 20.066 egresos hospitalarios, con 94 egresos menos que en el año 2016. Sin contar los egresos por *Embarazo, parto y puerperio (O00-099)*, en el periodo 2012 - 2016, las dos principales causas de egresos hospitalarios son coincidentes, estas son *las Enfermedades del sistema digestivo (k00-k93)* y *Enfermedades del sistema circulatorio (I00-I99)*

10.3 Principales Causas de Egresos Hospitalarios en Hospital Tomé

Tabla 23: Egresos Hospitalarios 2012 – 2017 por Grandes Grupos CIE10 en Hospital Tomé

Clasificación CIE-10	2012	2013	2014	2015	2016	2017
Total	4.339	3.808	3.852	3.572	3.693	3.977
Enfermedades del sistema digestivo (K00-K93)	498	470	491	581	607	757
Enfermedades del sistema respiratorio (J00-J99)	727	710	602	483	477	580
Enfermedades del sistema genitourinario (N00-N99)	450	359	441	387	453	535
Enfermedades del sistema circulatorio (I00-I99)	450	370	344	358	374	470
Traumatismo, envenenamiento y algunas otras consecuencias de causas externas (S00-T98)	320	299	276	257	222	231
Factores que influyen en el estado de salud y contacto con los servicios de salud (Z00-Z99)	289	339	360	221	226	207
Otras Causas	1.605	1.261	1.338	1.285	1.334	1.197

Principales causas de egresos hospitalarios 2017 Hospital Tome



Fuente: Base de datos 2017 DEIS (información preliminar)

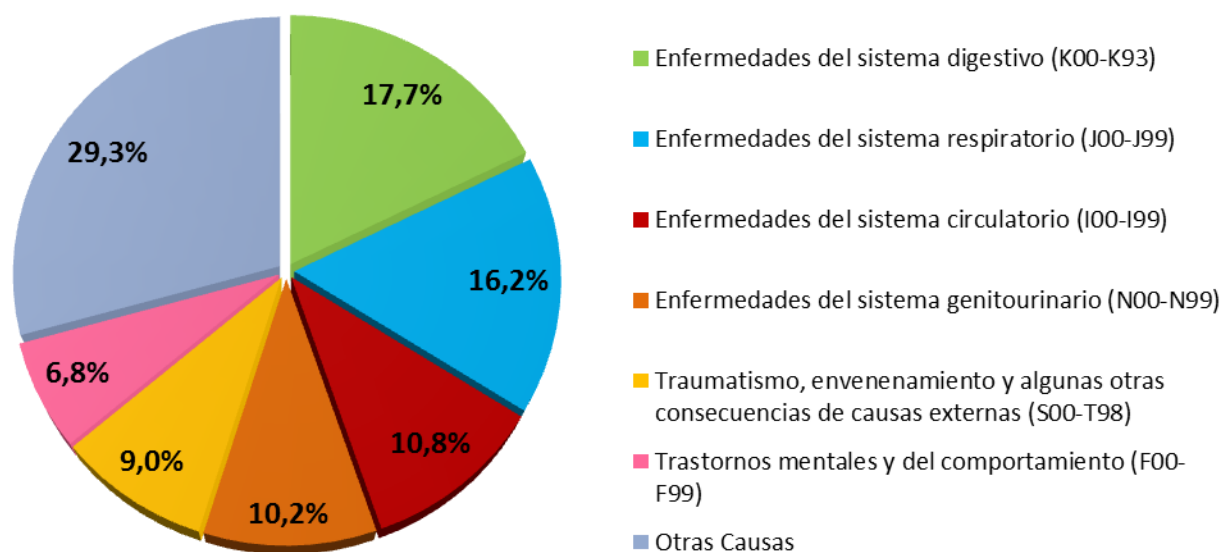
El 2017 el Hospital de Tomé tuvo 3.977 egresos hospitalarios (284 egresos más que lo registrado en el año 2016). En el periodo 2015 – 2017 La principal causa de egreso es *Enfermedades del sistema digestivo (K00-K93)*, mientras que en el periodo 2012-2014 la principal causa de egresos fue *Enfermedades del sistema respiratorio (J00-J99)*

10.4 Principales Causas de Egresos Hospitalarios en Hospital Penco Lirquén

Tabla 24: Egresos Hospitalarios 2012 – 2016 por Grandes Grupos CIE10 en Hospital Penco Lirquén

Clasificación CIE-10	2012	2013	2014	2015	2016	2017
Total	2.355	2.222	1.871	1.922	1.295	2.459
Enfermedades del sistema digestivo (K00-K93)	312	346	328	416	240	436
Enfermedades del sistema respiratorio (J00-J99)	499	488	309	317	306	398
Enfermedades del sistema circulatorio (I00-I99)	202	150	184	174	144	265
Enfermedades del sistema genitourinario (N00-N99)	344	304	199	166	105	250
Traumatismo, envenenamiento y algunas otras consecuencias de causas externas (S00-T98)		154	120		70	222
Trastornos mentales y del comportamiento (F00-F99)	173	169	147	111	51	168
Ciertas enfermedades infecciosas y parasitarias (A00-B99)	114					
Enfermedades de la piel y del tejido subcutáneo (L00-L99)				108	59	
Otras Causas	711	611	584	630	371	888

Principales causas de egresos hospitalarios 2017 Hospital Penco Lirquén



Fuente: Base de datos 2017 DEIS (información preliminar)

Se muestran las 6 principales causas de egresos hospitalarios por año acontecidos en el hospital de Penco Lirquén, debemos mencionar que las clasificaciones que se encuentran sin información no están dentro de las causas principales del año en cuestión por lo que sus valores están contenidos en el ítem de *Otras Causas*.

Se observa que durante el año 2017 este establecimiento registró un total de 2.459 egresos hospitalarios, lo que representa un aumento de 1.164 respecto a lo observado en 2016 siendo, la principal causa las *Enfermedades del sistema digestivo (K00 – K93)* con un 17,7% de los casos, causa que en el año 2016 era la segunda causa de egreso.

11. Indicadores Hospitalarios

Tabla 25: Indicadores Hospitalarios

Indicador	Total					2017			
	2012	2013	2014	2015	2016	Total	Hospital Higuera	Hospital Tomé	Hospital Penco Lirquen
Días Cama Disponibles	211.751	211.109	209.682	210.859	210.581	211.145	151.244	38.840	21.061
Días Cama Ocupadas	159.788	167.869	167.130	168.086	166.420	169.280	126.410	26.628	16.242
Días de estada	161.098	165.319	166.105	164.093	165.389	168.810	126.912	26.482	15.416
Promedio Camas Disponibles	578,6	578,4	574,5	577,7	575,4	578,5	414,4	106,4	57,7
N° de Egresos*	28.248	28.346	28.333	26.426	25.820	26.502	20.066	3.977	2.459
Egresos Fallecidos	771	874	983	885	798	797	596	135	66
Indice Ocupacional	75,46%	79,52%	79,71%	79,71%	79,03%	80,17%	83,58%	68,56%	77,12%
Promedio días de estada	5,70	5,83	5,86	6,21	6,41	6,37	6,32	6,66	6,27
Letalidad	2,73	3,08	3,47	3,35	3,09	3,01	2,97	3,39	2,68

Fuente: DEIS.

* N° de Egresos incluye Egresos fallecidos más alta hogar

Se observa que durante el 2017 entre los tres hospitales de la red tuvimos un total de 211.145 días camas disponibles (564 días más de lo registrado durante el 2016). Respecto al año 2016, el año 2017 se registró un aumento de 682 egresos hospitalarios, siendo el 3% de estos egresos por causa de fallecimiento del paciente.

Durante el año 2017 en el total de hospitales se registró un promedio de días de estada de 6,37 días, el hospital de Tomé registra el promedio más alto con 6,66 y el hospital Penco Lirquén el más bajo con 6,27³.

³ Para mayor comprensión de estos conceptos revisar Anexo 1

12. Gestantes y Nacimientos.

12.1 Gestantes Ingresadas a Control

Tabla 26: Ingreso Anual de Gestantes a Control por Establecimiento

Ingresos Gestantes	Total					2017				
	2012	2013	2014	2015	2016	Gestantes Ingresadas	Primigestas	Ingresadas antes de las 14 semanas	Con ecografía antes de las 20 semanas	Gestantes con embarazo planificado
	3.720	3.950	3.977	3.603	3.231	3.044	1.127	2.734	2.086	1.511
Comuna Talcahuano	1.589	1.611	1.600	1.442	1.330	1.240	450	1.104	751	627
CESFAM San Vicente	325	272	278	246	230	211	76	182	128	67
CESFAM Leocan Portus	239	249	279	235	244	220	80	192	202	123
CESFAM Paulina Avendaño	366	354	306	326	257	258	116	232	137	147
CESFAM Los Cerros	341	370	369	310	290	202	60	186	60	115
Posta Tumbes	17	22	19	23	12	17	3	17	9	8
CECOSF Villa Centinela						68	23	64	39	38
CECOSF Esmeralda	152	129	137	118	115	112	42	94	62	66
CECOSF 8 de Mayo	50	63	58	35	51	30	7	29	11	13
CECOSF Libertad Gaete	37	78	101	83	71	62	22	52	53	15
CECOSF La Gloria	62	74	53	66	60	60	21	56	50	35
Comuna Hualpen	1.000	1.118	1.096	1.023	854	865	330	803	589	424
CESFAM Hualpencillo	309	378	326	332	238	265	100	249	148	120
CESFAM Talcahuano Sur	189	201	203	159	152	145	56	134	92	66
CESFAM La Floresta	305	376	380	351	294	284	111	263	263	156
CECOSF Parque Central						24	11	22	17	9
CECOSF España	40	32	34	37	20	27	13	27	10	12
CECOSF Leocan Portus	52	47	63	58	61	47	19	45	27	18
CECOSF Schneider	44	40	41	41	44	33	9	28	3	19
CECOSF Llafkelen	61	44	49	45	45	40	11	35	29	24
Comuna Tomé	580	680	679	593	567	471	178	423	378	238
CESFAM Dr Alberto Reyes	356	383	390	312	300	273	105	251	213	151
CESFAM Bellavista	123	179	173	168	159	103	33	92	98	45
Posta Rafael	27	29	27	31	22	20	11	18	16	11
Posta Dichato	37	47	49	47	49	41	17	33	31	18
Posta Menque	3	5	4	1	4	3	1	2	2	1
Posta Coliumo	8	8	7	6	7	5	0	4	2	4
CECOSF Punta de Parra						9	3	7	9	3
CECOSF El Santo, Esfuerzo de todos	26	29	29	28	26	17	8	16	7	5
Comuna Penco	551	541	602	545	480	468	169	404	368	222
CESFAM Penco	174	276	338	285	247	225	79	192	219	110
CESFAM Lirquen			205	208	184	189	78	164	100	77
CECOSF Rios de Chile						6	1	4	4	4
CECOSF Cosmito	20	20	22	21	22	14	3	13	13	8
CECOSF Forjadores	34	26	37	31	27	34	8	31	32	23

Fuente: REM A05

El año 2017 se registró un total de 3.044 ingresos de gestantes al Programa Prenatal, 187 gestantes menos que el año 2016, de total de gestantes se tiene que el 37% de los ingresos corresponde a pacientes Primigestas y que el 49,6% de las usuarias que ingresan a este programa tienen un embarazo planificado.

La comuna con mayor baja en el total de gestantes ingresadas corresponde a Tomé que registro 96 ingresos menos que el año 2016, la única comuna que presentó un alza en este ítem corresponde a Hualpén con 11 ingresos más que el año 2016.

12.2 Partos y Abortos Atendidos

Tabla 27: Partos y Abortos Atendidos en Establecimientos de la Red

Término del Embarazo		Total					
		2012	2013	2014	2015	2016	2017
Total Servicio	Total Partos Servicio de Salud	2.766	2.703	2.828	2.641	2.588	2.118
	Normal	1.912	1.875	1.933	1.818	1.578	1.478
	Distócico Vaginal	43	33	29	46	19	27
	Cesárea Electiva	213	215	206	273	231	168
	Cesárea Urgencia	598	580	660	504	475	445
	Abortos	33	26	14	8	17	8
	Parto Normal Vertical (*)	1	2	0	0	0	3
	Entrega De Placenta A Solicitud Mujer Pueblo Originario				0	4	8
	Parto Fuera Establecimiento De Salud	8	6	3	8	6	6
	Embarazo No Controlado	18	22	13	17	14	13
Hospital Higuera	Total Partos Hospital Las Higuera	2.559	2.632	2.743	2.523	2.523	2.059
	Normal	1.734	1.812	1.867	1.747	1.528	1.419
	Distócico Vaginal	40	31	29	46	19	27
	Cesárea Electiva	188	211	187	226	216	168
	Cesárea Urgencia	597	578	660	504	475	445
	Abortos	23	15	11	8	17	8
	Parto Normal Vertical (*)	1	1	0	0	0	1
	Entrega De Placenta A Solicitud Mujer Pueblo Originario				0	4	8
	Parto Fuera Establecimiento De Salud	6	6	2	7	4	6
	Embarazo No Controlado	17	22	13	17	13	12

Continúa en la siguiente página

Término del Embarazo		Total					
		2012	2013	2014	2015	2016	2017
Hospital Tomé	Total Partos Hospital Tomé	165	38	67	84	45	31
	Normal	140	35	48	37	30	31
	Distócico Vaginal	2	0	0	0	0	0
	Cesárea Electiva	22	2	19	47	15	0
	Cesárea Urgencia	1	1	0	0	0	0
	Abortos	10	11	3	0	0	0
	Parto Normal Vertical (*)	0	1	0	0	0	2
	Entrega De Placenta A Solicitud Mujer Pueblo Originario				0	0	0
	Parto Fuera Establecimiento De Salud	1	0	1	1	2	0
	Embarazo No Controlado	1	0	0	0	1	1
Hospital Penco Lirquén	Total Partos Hospital Penco Lirquén	42	33	18	34	20	28
	Normal	38	28	18	34	20	28
	Distócico Vaginal	1	2	0	0	0	0
	Cesárea Electiva	3	2	0	0	0	0
	Cesárea Urgencia	0	1	0	0	0	0
	Abortos	0	0	0	0	0	0
	Parto Normal Vertical (*)	0	0	0	0	0	0
	Entrega De Placenta A Solicitud Mujer Pueblo Originario				0	0	0
	Parto Fuera Establecimiento De Salud	1	0	0	0	0	0
	Embarazo No Controlado	0	0	0	0	0	0

Fuente: REM A24

(*)Incluido en parto normal

La "ENTREGA DE PLACENTA A SOLICITUD MUJER PUEBLO ORIGINARIO" se empieza a registrar en REM a partir del año 2015

En la Tabla 27 se observa que durante el 2017 se tienen 2.118 partos atendidos en los establecimientos del servicio de salud Talcahuano, 470 partos menos de los atendidos durante el año 2016, se tiene que el Hospital Las Higueras tiene un total de 464 partos menos que el año 2016, mientras que en Hospital Penco Lirquén, tuvo un aumento de 8 partos respecto al año anterior.

Se observa también que del total de partos realizados en los establecimientos de la red solo el Hospital Las Higueras tiene registro de Cesáreas, acá el 29,7% de los Partos Atendidos corresponden a Cesáreas y de estas el 72,6% de estas son Cesáreas de Urgencia.

Destaca que el año 2017 se registraron 8 partos con entrega de placenta a solicitud de mujer pueblo indígena, el doble del 2016.

12.3 Nacidos Vivos Por Grupos de Edad y Comuna de Residencia de la Madre.

Tabla 28: Nacidos Vivos Por grupo Etario y Comuna de Residencia

Grupos	Total					2017				
	2012	2013	2014	2015	2016	Total	Talcahuano	Hualpén	Penco	Tomé
Total	4.629	4.508	4.719	4.511	4.077	3.826	1.786	997	497	546
< 15 años	9	15	16	6	4	5	2	1	2	
15-19 años	579	555	473	492	314	270	139	44	47	40
20-34 años	3.305	3.180	3.497	3.233	2.986	2.860	1.326	762	370	402
35 y más	736	758	733	780	773	691	319	190	78	104

Fuente: Base de datos Registro Civil/ DEIS (información preliminar)

Se observan los nacimientos por comuna de residencia de la madre encontrando que entre las cuatro comunas, para el año 2017 se cuentan 251 nacimientos menos que el año 2016, siendo la comuna Hualpén la que presentó la mayor baja con 107 nacimientos menos que el año 2016, a diferencia del resto de las comunas Talcahuano presentó un alza de 36 nacimientos más que el año anterior.

En cuanto a las edades de las madres se observa que el 74,8% de los casos las madres están entre los 20 – 34 años, 18,1% son de 35 y más años y 7,2% son de 19 años o menos.

12.4 Recién Nacidos Vivos en Establecimientos de la circunscripción de Servicio de Salud Talcahuano.

Tabla 29: Recién Nacidos Por Establecimiento de la Circunscripción

Establecimiento	Total					
	2012	2013	2014	2015	2016	2017
Total	5.092	5.269	5.535	5.155	4.627	4.381
Hospital Higueras	2.590	2.660	2.764	2.540	2.258	2.084
Hospital Tomé	165	38	68	84	45	31
Hospital Penco Lirquén	42	33	18	33	19	28
Hospital Naval	261	238	216	203	151	155
Clínica Bío-Bío	881	1.043	1.153	1.010	917	1.060
Clínica Universitaria	1.153	1.257	1.316	1.285	1.237	1.023

Fuente: Anexo REM A24

Dentro de la circunscripción del Servicio de Salud Talcahuano (Talcahuano, Hualpén, Tomé, Penco) se cuenta con un total de 6 establecimientos hospitalarios, de los cuales el 3 son de dependencia del Servicio de Salud, la Tabla 29 muestra el total de recién nacidos vivos en estos 6 establecimientos, independiente de la residencia de la madre y su plan de salud.

Acá se observa que el año 2017 se registraron en total 4.381 nacimientos, 246 menos que en el año 2016, siendo la Clínica Universitaria el establecimiento que presentó la mayor disminución respecto al año 2016 con 214 nacimientos menos, en cambio la Clínica Bío-Bío registró 143 nacimientos más que el año anterior.

El 47,6% de los nacimientos tuvieron lugar en el Hospital Las Higueras, seguido por un 24,2% de la Clínica Bío-Bío.

13. Regulación de Natalidad

13.1 Poblacion en Control por Método de Regulación de fertilidad

Tabla 30: Población en control por método de regulación de fertilidad

Establecimientos	Total					2017									
						Total	D. I. U T de Cobre	Hormonal					Sólo Preservativo		
	2012	2013	2014	2015	2016			Oral Combinado	Oral Progestágeno	Inyectable Combinado	Inyectable Progestágeno	Implante	Mujer	Hombres	
Total	24.572	24.991	26.577	28.516	28.862	28.540	5.072	10.122	1.652	5.144	1.971	3.164	1.208	207	
Comuna Talcahuano	11.084	10.551	10.211	10.696	11.423	10.644	1.635	4.101	554	2.021	891	1.084	286	72	
CESFAM San Vicente	2.579	1.919	1.424	1.565	3.049	1.401	57	870	54	222	134	44	12	8	
CESFAM Leocan Portus	1.731	1.663	1.687	1.649	1.653	1.790	420	597	92	294	196	135	45	11	
CESFAM Paulina Avendaño	2.045	2.078	1.935	2.101	1.970	2.286	534	734	104	291	231	322	44	26	
CESFAM Los Cerros	2.674	2.272	2.492	2.681	2.538	2.208	247	868	108	499	116	243	113	14	
Posta Tumbes	183	176	204	197	195	208	14	101	14	58	5	7	7	2	
CECOSF Villa Centinela						675	117	229	41	154	30	95	9	0	
CECOSF Esmeralda	967	1.046	972	946	819	801	121	260	51	174	75	76	38	6	
CECOSF 8 de Mayo	347	398	422	447	420	506	80	162	33	47	58	112	9	5	
CECOSF Libertad Gaete		585	509	564	334	231	21	105	28	43	26	5	3	0	
CECOSF La Gloria	558	414	566	546	445	538	24	175	29	239	20	45	6	0	
Comuna Hualpen	5.439	5.515	5.650	6.072	6.072	6.654	1.375	1.915	303	1.285	481	964	270	61	
CESFAM Hualpencillo	1.568	1.944	1.711	1.758	1.709	1.888	547	459	66	330	115	310	34	27	
CESFAM Talcahuano Sur	1.421	1.118	1.173	1.179	1.215	1.256	251	390	58	175	97	234	40	11	
CESFAM La Floresta	1.222	1.267	1.500	1.738	1.913	2.169	299	646	127	516	183	268	114	16	
CECOSF Parque Central						84	8	31	5	22	13	2	3	0	
CECOSF España	233	244	271	249	229	269	57	76	4	42	8	34	43	5	
CECOSF Leocan Portus	424	385	418	508	427	446	107	100	29	93	31	81	4	1	
CECOSF Schneider	201	176	245	339	258	232	33	90	7	39	16	19	28	0	
CECOSF Llafkelen	370	381	332	301	321	310	73	123	7	68	18	16	4	1	
Comuna Tomé	5.152	5.478	5.534	6.119	5.814	5.929	1.202	1.985	363	962	234	667	470	46	
CESFAM Dr Alberto Reyes	2.424	2.880	2.867	3.303	3.320	3.173	615	1.072	177	540	128	253	353	35	
CESFAM Bellavista	1.851	1.730	1.704	1.783	1.549	1.534	327	524	113	216	48	257	44	5	
Posta Rafael	240	250	295	285	207	235	69	77	18	28	11	25	7	0	
Posta Dichato	296	313	313	371	360	406	79	119	26	82	18	70	11	1	
Posta Menque	54	42	47	48	40	40	12	15	4	5	0	4	0	0	
Posta Coliumo	61	59	73	78	75	84	16	32	6	19	5	6	0	0	
CECOSF Punta de Parra						140	33	44	9	14	9	26	0	5	
CECOSF El Santo, Esfuerzo de tod	226	204	235	251	263	317	51	102	10	58	15	26	55	0	
Comuna Penco	2.897	3.447	5.182	5.629	5.553	5.313	860	2.121	432	876	365	449	182	28	
CESFAM Penco	2.400	2.858	3.209	3.569	3.274	3.325	394	1.441	341	476	250	279	126	18	
CESFAM Lirquen			1.273	1.285	1.544	1.341	372	438	55	266	74	96	40	0	
CECOSF Rios de Chile						48	3	23	3	14	1	2	2	0	
CECOSF Cosmito	187	225	274	303	276	220	29	61	7	60	19	36	3	5	
CECOSF Forjadores	310	364	426	472	459	379	62	158	26	60	21	36	11	5	

Fuente: REM P01, Diciembre

El año 2017 se registraron 25.540 personas en control según método de regulación de fertilidad (322 personas menos que en el año anterior). Se tiene que la comuna con mayor aumento en el total de personas en control es Hualpén con 582 personas más que en el año 2016 y la que presenta mayor disminución es Talcahuano con 779 personas menos que el año 2016.

Se observa que los tres métodos más usados son el hormonal Oral Combinado con un 35,5% de personas en control, el Inyectable Combinado con 18% y D.I.U T de cobre con 17,8%.

13.2 Anticoncepción de Emergencia

Tabla 31: Consultas de Anticoncepción de emergencia

Consultas Anticoncepción de emergencia con entrega anticoncepción de emergencia	Total			2017				
	2014	2015	2016	Total	10 a 14 años	15 a 19 años	20 a 24 años	25 y más años
Total	249	349	313	333	11	91	90	141
Comuna Talcahuano	101	184	186	199	8	43	64	84
CESFAM San Vicente	16	21	19	11	1	3	2	5
CESFAM Leocan Portus	20	73	78	48	1	12	10	25
CESFAM Paulina Avendaño	42	40	22	42	0	7	14	21
CESFAM Los Cerros	7	17	26	37	3	10	12	12
Posta Tumbes	0	0	0	0	0	0	0	0
CECOSF Villa Centinela				7	2	1	2	2
CECOSF Esmeralda	11	25	24	41	0	6	21	14
CECOSF 8 de Mayo	5	3	9	4	0	0	0	4
CECOSF Libertad Gaete	0	2	3	5	1	2	1	1
CECOSF La Gloria	0	3	5	4	0	2	2	0
Comuna Hualpén	89	116	84	93	3	29	17	44
CESFAM Hualpencillo	10	10	11	7	0	2	1	4
CESFAM Talcahuano Sur	23	48	24	49	1	22	7	19
CESFAM La Floresta	54	43	32	25	2	5	8	10
CECOSF Parque Central				0	0	0	0	0
CECOSF España	1	0	0	0	0	0	0	0
CECOSF Leocan Portus	0	2	6	2	0	0	0	2
CECOSF Schneider	0	6	8	3	0	0	1	2
CECOSF Llafkelen	1	7	3	7	0	0	0	7
Comuna Tomé	23	22	16	16	0	9	2	5
CESFAM Dr Alberto Reyes	12	18	9	14	0	8	2	4
CESFAM Bellavista	9	4	6	1	0	0	0	1
Posta Rafael	0	0	0	0	0	0	0	0
Posta Dichato	0	0	1	1	0	1	0	0
Posta Menque	0	0	0	0	0	0	0	0
Posta Coliumo	0	0	0	0	0	0	0	0
CECOSF Punta de Parra				0	0	0	0	0
CECOSF El Santo, Esfuerzo de todos	2	0	0	0	0	0	0	0
Comuna Penco	36	27	27	25	0	10	7	8
CESFAM Penco	26	19	18	13	0	5	3	5
CESFAM Lirquen	5	6	7	7	0	4	3	0
CECOSF Rios de Chile				2	0	0	0	2
CECOSF Cosmito	0	1	2	2	0	1	1	0
CECOSF Forjadores	5	1	0	1	0	0	0	1

Fuente: REM A04

Se observan las consultas de anticoncepción de emergencia desde el año 2014 año en que se registraron 249 atenciones de anticoncepción de emergencia con entrega del método, en el año 2017 se observan un total de 333 atenciones con entrega de la pastilla (20 más que en el año 2016).

Durante el año 2017 se observa que el 42,3% de las personas que tienen consulta de anticoncepción y que han recibido la pastilla son mujeres entre 25 y más años, además se tiene que el 91% de las consultas son realizadas por matrn/a y el restante 9% por médico.

14. Infantil

14.1 Poblacion Infantil en Control

Tabla 32: Población Infantil en Control por Establecimiento

Niños en Control	Total					2017										
	2012	2013	2014	2015	2016	Total	Menor 1 Mes	1 - 6 meses	7-11 Meses	12-17 Meses	18-23 Meses	24-47 Meses	48-71 Meses	6-9 Años	Pueblos Originarios	Población Imigrante
Total	20.083	20.234	19.473	19.371	21.806	22.233	140	1.360	1.125	1.418	1.541	6.443	5.501	4.705	237	12
Comuna Talcahuano	8.732	8.566	8.175	8.015	7.934	9.147	37	564	490	614	636	2.644	2.264	1.898	112	4
CESFAM San Vicente	2.219	1.514	1.517	1.417	1.625	1.263	7	108	75	96	125	454	247	151	0	0
CESFAM Leocan Portus	1.367	1.353	1.274	1.271	1.248	1.224	6	105	101	114	110	449	339	0	2	2
CESFAM Paulina Avendaño	1.608	1.501	1.381	1.356	1.405	1.190	8	99	75	123	132	444	309	0	0	2
CESFAM Los Cerros	1.877	1.983	1.896	1.872	1.674	3.107	5	86	87	85	98	479	697	1.570	41	0
Posta Tumbes	162	157	145	124	105	105	0	7	4	5	17	43	29	0	0	0
CECOSF Villa Centinela						415	6	35	39	35	35	150	115	0	6	0
CECOSF Esmeralda	705	736	687	686	682	638	0	44	34	56	42	224	238	0	25	0
CECOSF 8 de Mayo	356	350	339	348	291	262	3	11	21	28	9	98	89	3	14	0
CECOSF Libertad Gaete	0	536	558	499	494	388	0	44	27	31	48	158	69	11	0	0
CECOSF La Gloria	438	436	378	442	410	555	2	25	27	41	20	145	132	163	24	0
Comuna Hualpen	4.592	4.948	4.727	4.863	4.617	4.188	36	389	300	314	378	1.499	1.254	18	39	7
CESFAM Hualpencillo	1.144	1.495	1.322	1.328	1.394	1.048	4	84	83	85	105	386	298	3	17	0
CESFAM Talcahuano Sur	819	811	871	885	816	743	6	76	52	61	35	289	215	9	16	6
CESFAM La Floresta	1.815	1.907	1.782	1.880	1.732	1.658	15	125	108	116	150	606	538	0	0	0
CECOSF Parque Central						79	0	10	7	6	12	24	14	6	0	0
CECOSF España	175	158	151	174	141	148	3	24	9	7	27	40	38	0	5	1
CECOSF Leocan Portus	248	204	283	250	206	229	6	34	16	19	25	67	62	0	0	0
CECOSF Schneider	141	150	100	154	139	96	2	16	3	6	12	33	24	0	1	0
CECOSF Llafkelen	250	223	218	192	189	187	0	20	22	14	12	54	65	0	0	0
Comuna Tomé	3.365	3.414	3.465	3.382	5.116	4.689	30	210	180	234	263	1.201	988	1.583	42	0
CESFAM Dr Alberto Reyes	1.841	1.935	1.894	1.733	2.590	2.364	18	102	85	118	129	592	495	825	32	0
CESFAM Bellavista	829	832	902	971	1.460	1.232	7	53	50	61	62	297	264	438	3	0
Posta Rafael	201	177	169	167	300	150	0	7	9	11	16	56	51	0	0	0
Posta Dichato	266	239	278	264	421	392	3	19	15	19	24	103	77	132	0	0
Posta Menque	28	18	20	23	21	33	0	2	2	1	2	8	8	10	0	0
Posta Coliumo	39	39	38	51	67	76	0	3	3	2	2	27	5	34	0	0
CECOSF Punta de Parra						186	0	11	7	11	10	52	35	60	4	0
CECOSF El Santo, Esfuerzo de todos	161	174	164	173	257	256	2	13	9	11	18	66	53	84	3	0

Continúa en la siguiente página

Niños en Control	Total					2017										
	2012	2013	2014	2015	2016	Total	Menor 1 Mes	1 - 6 meses	7-11 Meses	12-17 Meses	18-23 Meses	24-47 Meses	48-71 Meses	6-9 Años	Pueblos Originarios	Población Inmigrante
Comuna Penco	3.394	3.306	3.106	3.111	4.139	4.209	37	197	155	256	264	1.099	995	1.206	44	1
CESFAM Penco	1.818	1.825	1.722	1.797	2.635	2.600	3	86	64	130	148	658	563	948	36	0
CESFAM Lirquen			971	953	1.007	1.034	30	80	68	97	84	307	276	92	0	1
CECOSF Rios de Chile						49	0	2	3	4	2	12	19	7	0	0
CECOSF Cosmito	156	162	165	169	203	190	0	6	11	10	13	53	45	52	4	0
CECOSF Forjadores	245	229	248	192	294	336	4	23	9	15	17	69	92	107	4	0

Fuente: REM P02, Diciembre

Para el año 2017 se observan en total 22.233 niños y niñas de hasta 9 años en control, 427 más que el año 2016, de estos al igual que el año 2016 el 1,1% se identifica como Pueblos Originarios y un 0,1% corresponde a Población Inmigrante (para el año 2016 el total de inmigrantes fue de 4 usuarios), además se tiene que del total de menores de 9 años el 49,3% corresponde a niñas.

Se observa que las comunas de Talcahuano y Penco presentaron aumento en su población bajo control menor de 9 años con un total de 1.213 usuarios más que el año 2016 en Talcahuano y 70 más en Penco, mientras que las comunas de Hualpén y Tomé disminuyeron en 429 y 427 menores respectivamente.

14.2 Aplicación de Instrumentos de Evaluación

Tabla 33: Aplicación Instrumentos de Evaluación por Establecimiento

Aplicación Evaluaciones	Total					2017			
	2012	2013	2014	2015	2016	Total	Pauta Breve	Test Desarrollo Psicomotor	Protocolo Neurosensorial (1 - 2 Meses)
Total	20.015	19.161	18.649	18.342	16.821	15.046	6.116	7.302	1.628
Comuna Talcahuano	9.321	8.628	7.852	7.740	7.068	6.114	2.605	2.923	586
CESFAM San Vicente	1.688	1.311	1.225	1.207	1.052	857	308	447	102
CESFAM Leocan Portus	1.608	1.421	1.418	1.424	1.252	1.078	509	462	107
CESFAM Paulina Avendaño	2.022	1.778	1.388	1.387	1.250	1.180	499	517	164
CESFAM Los Cerros	2.026	1.970	2.021	1.997	1.780	1.186	535	596	55
Posta Tumbes	149	129	99	113	124	112	38	74	0
CECOSF Villa Centinela						309	141	163	5
CECOSF Esméralda	710	649	483	511	599	606	250	284	72
CECOSF 8 de Mayo	451	465	339	310	268	244	101	111	32
CECOSF Libertad Gaete	308	458	469	414	388	275	96	149	30
CECOSF La Gloria	359	447	410	377	355	267	128	120	19
Comuna Hualpen	4.501	4.197	4.497	4.540	4.161	3.674	1.515	1.793	366
CESFAM Hualpencillo	1.352	1.163	1.302	1.309	1.106	870	343	412	115
CESFAM Talcahuano Sur	806	723	714	812	723	659	256	307	96
CESFAM La Floresta	1.551	1.495	1.738	1.673	1.628	1.407	583	759	65
CECOSF Parque Central						92	49	38	5
CECOSF España	154	159	119	136	131	142	64	66	12
CECOSF Leocan Portus	241	256	250	275	248	246	109	106	31
CECOSF Schneider	152	154	170	177	160	127	52	56	19
CECOSF Llafkelen	245	247	204	158	165	131	59	49	23

Continúa en la siguiente página

Aplicación Evaluaciones	Total					2017			
	2012	2013	2014	2015	2016	Total	Pauta Breve	Test Desarrollo Psicomotor	Protocolo Neurosensorial (1 - 2 Meses)
Comuna Tomé	3.518	3.666	3.496	3.531	3.201	2.943	1.191	1.371	381
CEFAM Dr Alberto Reyes	2.063	2.124	1.990	2.041	1.764	1.530	631	702	197
CEFAM Bellavista	961	1.021	979	907	844	670	254	318	98
Posta Rafael	77	90	99	96	89	112	46	48	18
Posta Dichato	238	211	215	240	282	256	97	129	30
Posta Menque	7	7	8	14	12	20	8	10	2
Posta Coliumo	22	22	31	36	48	41	22	17	2
CECOSF Punta de Parra						122	53	57	12
CECOSF El Santo, Esfuerzo de todos	150	191	174	197	162	192	80	90	22
Comuna Penco	2.675	2.670	2.804	2.531	2.391	2.315	805	1.215	295
CEFAM Penco	1.075	1.076	1.150	1.127	1.011	895	235	520	140
CEFAM Lirquen			1.179	1.037	1.034	1.044	397	530	117
CECOSF Rios de Chile						29	12	14	3
CECOSF Cosmito	174	293	257	203	183	170	97	61	12
CECOSF Forjadores	182	249	218	164	163	177	64	90	23

Fuente: REM A03

El año 2017 se registraron 15.046 aplicaciones de evaluaciones observándose un total de 1.775 aplicaciones menos que el año 2016 de las cuales 48,5% corresponden a Test del Desarrollo psicomotor, 40,1% Pauta Breve y un 10,8% son Protocolo Neurosensorial (1 – 2 meses).

En todas las comunas se observa una disminución en el total de aplicaciones de instrumentos, siendo Talcahuano la comuna con la mayor baja con 954 aplicaciones menos que el año 2016.

15. Salud Mental**15.1 Población Bajo Control Programa de Salud Mental****Tabla 34:** Población en Control Programa de Salud Mental

Establecimientos	Numero de Personas en Control Programa					
	2012	2013	2014	2015	2016	2017
Total	16.038	17.394	18.162	18.187	16.888	15.710
Comuna Talcahuano	6.232	6.912	7.159	7.196	6.597	4.781
Hospital Las Higueras	0	0	225	1.917	1.136	0
CESFAM San Vicente	2.219	1.792	2.435	989	1.224	775
CESFAM Leocan Portus	1.210	972	1.022	710	842	777
CESFAM Paulina Avendaño	1.271	1.237	1.163	1.395	1.618	1.367
CESFAM Los Cerros	735	1.482	879	1.273	771	587
Posta Tumbes	0	75	90	109	104	95
CECOSF Villa Centinela						238
CECOSF Esmeralda	408	474	424	463	496	430
CECOSF 8 de Mayo	141	167	107	154	213	217
CECOSF Libertad Gaete		569	642	0	0	113
CECOSF La Gloria	248	144	172	186	193	182
Comuna Hualpen	5.034	4.684	5.266	4.918	4.599	5.367
CESFAM Hualpencillo	2.208	1.028	1.088	1.543	1.451	1.729
CESFAM Talcahuano Sur	1.278	1.430	1.389	926	899	905
CESFAM La Floresta	0	526	1.033	1.204	914	1.206
CECOSF Parque Central						119
CECOSF España	269	104	116	127	210	247
CECOSF Leocan Portus	283	295	230	165	148	133
CECOSF Schneider	251	289	384	104	136	152
CECOSF Llafkelen	326	472	426	190	168	226
COSAM Hualpén	419	540	600	659	673	650
CDD						0
Comuna Tomé	2.492	2.683	2.386	2.987	2.774	2.766
Hospital de Tomé	797	858	644	727	649	769
CESFAM Dr Alberto Reyes	697	735	602	1.012	982	945
CESFAM Bellavista	502	571	636	764	623	479
Posta Rafael	137	128	164	126	114	116
Posta Dichato	238	247	210	208	236	194
Posta Menque	25	23	18	24	23	24
Posta Coliumo	45	53	42	38	38	30
CECOSF Punta de Parra						95
CECOSF El Santo, Esfuerzo de todos	51	68	70	88	109	114
Comuna Penco	2.280	3.115	3.351	3.086	2.918	2.796
Hospital Penco Lirquén	764	1.480	552	515	538	321
CESFAM Penco	1.222	1.254	1.397	1.274	1.146	1.041
CESFAM Lirquen			979	901	825	1.011
CECOSF Rios de Chile						2
CECOSF Cosmito	117	151	137	126	130	134
CECOSF Forjadores	177	230	286	270	279	287

Fuente: REM P6

La Tabla 34 muestra que el año 2017 se contabilizaron 15.710 personas en control dentro del programa de salud mental (1.178 personas menos que el año 2016), el 11,1% de las personas se encuentran en control en Nivel Secundario.

Se tiene que el 87,3% de las personas en control en este programa tienen un diagnóstico de salud mental, el establecimiento con mayor aumento en su población bajo control es el CESFAM La Floresta con un aumento de 292 personas más que el año 2016 y el que presenta la mayor disminución es el CESFAM San Vicente con 449 personas menos.

15.2 Ingresos Programa Salud Mental

Tabla 35: Ingresos Programa de Salud Mental

Establecimientos	Total de Ingresos al Programa					
	2012	2013	2014	2015	2016	2017
Total	8.444	9.443	9.408	10.016	9.332	9.496
Comuna Talcahuano	3.093	3.515	3.444	3.697	3.631	3.333
Hospital Las Higueras	0	0	37	0	30	21
CESFAM San Vicente	1.030	654	933	812	716	579
CESFAM Leocan Portus	642	686	727	712	642	708
CESFAM Paulina Avendaño	928	829	729	831	857	862
CESFAM Los Cerros	155	854	575	719	734	324
Posta Tumbes	1	51	68	88	65	85
CECOSF Villa Centinela						68
CECOSF Esmeralda	211	220	211	220	213	200
CECOSF 8 de Mayo	118	73	70	133	164	184
CECOSF Libertad Gaete		0	0	20	17	129
CECOSF La Gloria	8	148	94	162	193	173
Comuna Hualpen	2.907	2.833	2.697	2.759	2.187	2.617
CESFAM Hualpencillo	1.278	1.166	1.096	1.178	786	899
CESFAM Talcahuano Sur	843	853	889	644	620	542
CESFAM La Floresta	0	0	41	398	169	553
CECOSF Parque Central						119
CECOSF España	206	152	84	105	161	121
CECOSF Leocan Portus	186	220	138	151	135	112
CECOSF Schneider	168	229	180	137	198	111
CECOSF Llafkelen	226	213	267	146	118	160
COSAM Hualpén	0	0	2	0	0	0
CDD						0

Continúa en la siguiente página

Establecimientos	Total de Ingresos al Programa					
	2012	2013	2014	2015	2016	2017
Total	8.444	9.443	9.408	10.016	9.332	9.496
Comuna Tomé	1.862	1.809	1.757	2.237	2.204	2.166
Hospital de Tomé	0	0	32	297	328	301
CESFAM Dr Alberto Reyes	987	990	901	1.151	1.014	1.012
CESFAM Bellavista	427	396	413	425	448	411
Posta Rafael	96	96	108	76	89	83
Posta Dichato	198	177	176	115	156	121
Posta Menque	17	6	14	16	13	13
Posta Coliumo	35	40	29	19	33	27
CECOSF Punta de Parra						75
CECOSF El Santo, Esfuerzo de todos	102	104	84	138	123	123
Comuna Penco	582	1.286	1.510	1.323	1.310	1.380
Hospital Penco Lirquén	560	610	166	165	138	155
CESFAM Penco	22	516	626	546	616	636
CESFAM Lirquen			567	460	437	416
CECOSF Rios de Chile						1
CECOSF Cosmito	0	62	55	65	47	80
CECOSF Forjadores	0	98	96	87	72	92

Fuente: REM A05

El año 2017 se observaron 9.496 ingresos del programa de salud mental (164 ingresos más que el año 2016), de estos el 5% de estos corresponden fueron realizados en Nivel secundario.

El 85,9% de los ingresos corresponde a personas con diagnóstico de salud mental, los establecimientos con mayor proporción de ingresos respecto al total del servicio son el CESFAM Dr. Alberto Reyes con un 10,7% de los ingresos, seguido por el CESFAM Hualpencillo que concentra un 9,5% de los mismos.

La comuna con mayor aumento en el total de ingresos es la comuna de Hualpén con 430 ingresos más de lo registrado el año 2016, mientras que la comuna de Talcahuano registró 298 ingresos menos que el año anterior.

15.3 Egresos Salud Mental

Tabla 36: Egresos Alta Programa de Salud Mental

Establecimientos	Total de Egresos por Alta al Programa					
	2012	2013	2014	2015	2016	2017
Total	1.460	1.864	2.971	2.456	3.012	2.267
Comuna Talcahuano	381	566	629	790	985	1.148
Hospital Las Higueras	0	0	15	0	0	57
CEFSAM San Vicente	138	23	135	280	493	485
CEFSAM Leocan Portus	12	104	174	195	152	252
CEFSAM Paulina Avendaño	135	118	112	155	135	109
CEFSAM Los Cerros	15	145	68	48	62	26
Posta Tumbes	11	37	19	5	3	0
CECOSF Villa Centinela						5
CECOSF Esméralda	62	56	66	62	49	44
CECOSF 8 de Mayo	8	20	27	32	58	67
CECOSF Libertad Gaete		0	0	2	2	91
CECOSF La Gloria	0	63	13	11	31	12
Comuna Hualpen	290	563	395	419	279	155
CEFSAM Hualpencillo	22	129	100	62	33	39
CEFSAM Talcahuano Sur	243	318	165	280	91	89
CEFSAM La Floresta	0	0	34	17	135	11
CECOSF Parque Central						1
CECOSF España	9	17	10	14	14	10
CECOSF Leocan Portus	12	18	31	2	1	0
CECOSF Schneider	4	78	50	12	2	1
CECOSF Llafkelen	0	3	5	32	3	4
COSAM Hualpén	0	0	0	0	0	0
CDD						0
Comuna Tomé	699	637	1.637	892	1.540	672
Hospital de Tomé	0	0	9	101	45	104
CEFSAM Dr Alberto Reyes	383	342	914	444	1.057	277
CEFSAM Bellavista	171	139	323	132	232	96
Posta Rafael	34	47	76	73	48	44
Posta Dichato	44	56	204	65	59	72
Posta Menque	6	4	17	10	6	7
Posta Coliumo	17	15	38	21	19	14
CECOSF Punta de Parra						10
CECOSF El Santo, Esfuerzo de todos	44	34	56	46	74	48
Comuna Penco	90	98	310	355	208	292
Hospital Penco Lirquén	90	39	68	63	46	68
CEFSAM Penco	0	42	164	176	101	124
CEFSAM Lirquen			27	40	45	33
CECOSF Rios de Chile						7
CECOSF Cosmito	0	0	30	45	9	24
CECOSF Forjadores	0	17	21	31	7	36

Fuente: REM A05

En cuanto a los egresos por alta del programa se observa que el año 2017 se contabilizaron 2.267 egresos (745 menos que el año 2016), 10,1% de los egresos fueron registrados en Nivel Secundario. La comuna de Tomé registró 868 egresos menos que el año 2016, mientras que la comuna de Talcahuano tuvo un aumento de 163 egresos.

Tabla 37: Egresos Otras Causas Programa de Salud Mental

Egresos por otras causas	Total					2017			
	2012*	2013*	2014*	2015*	2016	Total	Abandono	Fellicimiento	Traslado
Total	2.050	2.761	2.871	2.911	3.539	3.878	3.636	28	214
Comuna Talcahuano	776	571	865	561	518	1.310	1.230	4	76
Hospital Las Higueras	0	0	0	0	23	33	2	0	31
CESFAM San Vicente	23	0	0	0	0	182	139	1	42
CESFAM Leocan Portus	0	0	19	0	0	0	0	0	0
CESFAM Paulina Avendaño	657	444	678	410	362	774	770	3	1
CESFAM Los Cerros	0	0	0	2	4	1	0	0	1
Posta Tumbes	0	0	0	0	0	0	0	0	0
CECOSF Villa Centinela						0	0	0	0
CECOSF Esemeralda	38	73	124	104	71	178	178	0	0
CECOSF 8 de Mayo	58	54	44	43	58	96	96	0	0
CECOSF Libertad Gaete		0	0	0	0	46	45	0	1
CECOSF La Gloria	0	0	0	2	0	0	0	0	0
Comuna Hualpen	300	826	562	783	412	108	94	2	12
CESFAM Hualpencillo	0	0	3	9	0	0	0	0	0
CESFAM Talcahuano Sur	141	493	339	395	339	92	83	1	8
CESFAM La Floresta	0	0	0	0	0	0	0	0	0
CECOSF Parque Central						1	1	0	0
CECOSF España	0	0	0	7	0	0	0	0	0
CECOSF Leocan Portus	36	9	41	18	37	6	4	1	1
CECOSF Schneider	50	154	122	203	0	4	1	0	3
CECOSF Llafkelen	73	170	57	151	36	5	5	0	0
COSAM Hualpén	0	0	0	0	0	0	0	0	0
CDD						0	0	0	0
Comuna Tomé	966	843	910	804	1.299	1.535	1.404	14	117
Hospital de Tomé	0	0	0	21	60	52	48	3	1
CESFAM Dr Alberto Reyes	664	499	671	520	777	753	711	2	40
CESFAM Bellavista	173	155	126	168	335	356	330	4	22
Posta Rafael	26	60	10	43	43	37	30	1	6
Posta Dichato	64	104	83	42	65	91	90	0	1
Posta Menque	5	7	8	2	4	6	4	2	0
Posta Coliumo	11	18	12	8	15	22	18	0	4
CECOSF Punta de Parra						36	34	1	1
CECOSF El Santo, Esfuerzo de todos	23	0	0	0	0	182	139	1	42

Continúa en la siguiente página

Egresos por otras causas	Total					2017			
	2012*	2013*	2014*	2015*	2016	Total	Abandono	Fallecimiento	Traslado
Comuna Penco	8	521	534	763	1.310	925	908	8	9
Hospital Penco Lirquén	8	40	63	137	69	30	26	4	0
CESFAM Penco	0	411	410	486	682	598	598	0	0
CESFAM Lirquen			0	26	482	123	110	4	9
CECOSF Rios de Chile						32	32	0	0
CECOSF Cosmito	0	27	41	50	31	62	62	0	0
CECOSF Forjadores	0	43	20	64	46	80	80	0	0

Fuente REM A05

Nota: Otras causas incluyen Abandono, Fallecimiento o Traslados, los años 2012-2015 se registra solo egresos por abandono

El año 2017 a nivel de servicio se registró un total de 3.878 Egresos por Abandono, Fallecimiento o Traslado de los usuarios (339 más que el año 2016), de los cuales el 2% ocurrieron en Nivel Secundario, además en este grupo se observa que el 94% de los egresos son debido al Abandono, siendo la comuna de Tomé la que registra mayor cantidad de abandonos durante el año 2017 (1.404 Abandonos), sin embargo, llama la atención que la comuna de Hualpén registró 94 Abandonos en el año.

Sumado a la información presentada en la Tabla 37 Durante el año 2017 se registraron en total 6.145 egresos del programa de salud mental lo que representa una baja respecto a lo observado el año 2016, año en el que tienen 406 egresos más que en el año 2017.

15.4 Consultas Salud Mental APS

Tabla 38: Consultas/Controles Salud Mental APS por Establecimiento

Establecimientos	Total					2017							
	2012	2013	2014	2015	2016	Total	Médico	Psicólogo/a	Enfermera/o	Asistente Social	Otros	Terapeuta Ocupacional	Técnico Rehabilitación Alcohol Y Drogas
Total	61.614	58.030	61.235	59.171	55.726	53.817	11.934	33.307	207	6.040	46	240	2.043
Comuna Talcahuano	25.580	22.900	19.100	20.194	19.834	20.056	6.007	11.295	159	2.550	45	0	0
CESFAM San Vicente	5.444	4.582	4.198	4.172	3.331	3.272	768	1.828	127	549	0	0	0
CESFAM Leocan Portus	3.762	2.995	3.206	4.295	3.997	3.968	866	2.548	0	554	0	0	0
CESFAM Paulina Avendaño	7.300	6.496	4.714	5.548	5.744	5.712	2.236	2.610	8	858	0	0	0
CESFAM Los Cerros	4.531	4.233	3.466	2.856	2.888	2.796	995	1.759	0	6	36	0	0
Posta Tumbes	715	403	316	242	203	194	99	93	0	2	0	0	0
CECOSF Villa Centinela						432	122	310	0	0	0	0	0
CECOSF Esmeralda	1.691	1.748	1.466	1.155	1.221	1.103	353	560	3	187	0	0	0
CECOSF 8 de Mayo	1.173	1.128	825	861	854	924	265	396	1	262	0	0	0
CECOSF Libertad Gaete		382	394	426	842	880	190	530	20	131	9	0	0
CECOSF La Gloria	964	933	515	639	754	775	113	661	0	1	0	0	0
Comuna Hualpen	14.910	15.374	19.225	15.242	13.711	13.241	2.887	8.480	16	397	0	0	1.461
CESFAM Hualpencillo	5.999	5.129	5.191	4.926	3.902	4.226	587	2.894	14	60	0	0	671
CESFAM Talcahuano Sur	3.355	3.108	3.803	2.969	3.010	2.801	831	1.664	0	64	0	0	242
CESFAM La Floresta	3.202	4.060	7.558	4.887	4.257	3.490	945	2.065	0	197	0	0	283
CECOSF Parque Central						431	72	346	0	8	0	0	5
CECOSF España	658	533	399	357	669	764	52	623	2	1	0	0	86
CECOSF Leocan Portus	545	845	556	622	730	467	108	252	0	39	0	0	68
CECOSF Schneider	469	874	504	509	480	487	159	254	0	4	0	0	70
CECOSF Llafkelen	682	825	1.214	972	663	575	133	382	0	24	0	0	36
Comuna Tomé	14.075	12.780	11.843	12.640	11.887	10.364	2.259	6.355	32	1.717	1	0	0
CESFAM Dr Alberto Reyes	7.582	6.281	5.746	6.768	6.867	5.921	1.527	3.382	0	1.012	0	0	0
CESFAM Bellavista	3.200	3.009	2.870	2.736	2.227	1.761	302	1.340	27	91	1	0	0
Posta Rafael	667	640	656	640	580	730	108	436	0	186	0	0	0
Posta Dichato	1.771	1.786	1.620	1.434	1.150	674	53	442	0	179	0	0	0
Posta Menque	130	195	144	146	146	178	20	118	0	40	0	0	0
Posta Coliumo	252	339	268	278	261	199	18	110	2	69	0	0	0
CECOSF Punta de Parra						332	115	210	2	5	0	0	0
CECOSF El Santo, Esfuerzo de todos	473	530	539	638	656	569	116	317	1	135	0	0	0
Comuna Penco	7.049	6.976	11.067	11.095	10.294	10.156	781	7.177	0	1.376	0	240	582
CESFAM Penco	5.874	5.945	6.097	6.602	6.487	6.849	216	4.923	0	888	0	240	582
CESFAM Lirquen			4.072	3.639	2.990	2.577	529	1.665	0	383	0	0	0
CECOSF Rios de Chile						2	2	0	0	0	0	0	0
CECOSF Cosmito	506	453	358	363	385	375	21	275	0	79	0	0	0
CECOSF Forjadores	669	578	540	491	432	353	13	314	0	26	0	0	0

Fuente: REM A06

Nota: Desde el año 2012 – 2016 esta sección del REM considera Consultas de Salud Mental, a contar del año 2017 son Controles.

*Registro incluido a partir del año 2016

En el marco del programa de salud mental en APS, el año 2017, se registraron 53.817 controles de salud mental (1.909 controles menos que el año 2016), del total de controles realizados en el año 22,2% fueron realizados por profesional Médico, 61,9% por psicólogo/a, 11,2% por Asistente social.

El año 2017 en la comuna de Talcahuano se registraron 222 controles más que lo realizado en el año anterior, esta comuna es la única que presenta un aumento, la comuna de Tomé presentó una disminución de 1.523 controles respecto al año anterior siendo esta comuna la que registró la baja más notoria, el establecimiento con el mayor número de controles por profesionales es el CESFAM de Penco con 6.849 controles.

15.5 Consultas Salud Mental Nivel Secundario

Tabla 39: Consultas/ Controles Salud Mental Nivel Secundario

Establecimientos	Total					2017									
	2012	2013	2014	2015	2016	Total	Médico	Psicólogo/a	Enfermera/o	Asistente Social	Otros	Terapeuta Ocupacional	Técnico Paramédico Y En Salud Mental	Técnico Rehabilitación Alcohol Y Drogas	
Total	24.349	32.555	31.054	31.553	35.856	38.350	9.587	9.999	4.314	4.657	495	3.149	4.874	1.275	
Hospital Las Higueras	10.075	17.011	17.707	18.419	23.329	24.887	9.103	6.510	2.273	2.124	406	937	3.512	22	
Hospital de Tomé	6.080	6.421	6.703	6.900	6.312	6.727	133	2.597	1.097	1.056	0	937	537	370	
Hospital Penco Lirquén	6.190	6.371	3.492	2.652	2.920	2.254	0	554	545	532	0	623	0	0	
COSAM Hualpén	2.004	2.752	3.152	3.582	3.295	4.340	351	295	369	911	61	645	825	883	
CDD						142	0	43	30	34	28	7	0	0	

Fuente: REM A06

Nota: Desde el año 2012 – 2016 esta sección del REM considera Consultas de Salud Mental, a contar del año 2017 son Controles.

*Registro incluido a partir del año 2016

En el nivel secundario se registraron 38.350 controles de salud mental, 2.494 más que lo registrado en el año 2016, los establecimientos con mayor crecimiento en el total de controles son Hospital Las Higueras y COSAM Hualpén con 1.558 y 1.045 controles más que en el año 2016 respectivamente.

Se observa que la mayor proporción de controles en nivel secundario fue realizada por profesionales Psicólogos/as con un 26,1%, seguido por Médicos con 25%.

15.6 Consultas Médicas por Especialidad Realizadas en COSAM Hualpén y CDD

Tabla 40: Detalle Consultas Médicas Especialidad COSAM

COSAM Hualpén	Total Consultas Nuevas y Repetidas					2017			
	2012	2013	2014	2015	2016	Total Consultas Nuevas y Repetidas	Consultas Nuevas		
							Total	Menor 15 años	15 y más años
Total	2.955	2.364	2.519	2.931	3.549	3.188	305	39	266
Psiquiatría	1.904	1.814	2.519	2.291	3.008	3.072	300	39	261
Medicina Familiar	1.051	550		640	541	86	3	0	3
Medicina Física y Rehabilitación						30	2	0	2

Fuente: REM A07

En el COSAM Hualpén se registran 3.188 consultas de especialidad 361 consultas menos que lo registrado durante el año 2016, se observa que el 9,6% del total de consultas realizadas en este centro corresponden a consultas nuevas, además de estas consultas el 87,2% fueron realizadas a personas mayores de 15 años.

A diferencia de los años anteriores, durante el año 2017 se tienen consultas de tres especialidades distintas, agregándose la especialidad de Medicina Física y Rehabilitación la cual concentra el 0,9% del total de las atenciones, la especialidad con mayor proporción de atenciones es Psiquiatría quien concentra el 96,4% del total de consultas realizadas.

Tabla 41: Detalle Consultas Médicas Especialidad Centro de Demencia

Centro de Demencia	2017			
	Total Consultas Nuevas y Repetidas	Consultas Nuevas		
		Total	Menor 15 años	15 y más años
Total	254	46	5	41
Psiquiatría	132	30	5	25
Geriatría	122	16	0	16

Fuente: REM A07

A contar del 2017 se incorpora a la red del Servicio de Salud Talcahuano un Centro de Demencia, durante ese año se registraron en total 254 atenciones de especialidad distribuidas en dos especialidades, Psiquiatría, con un 52% de las atenciones y Geriatría con un 48%, se observa que del total de atenciones el 18,1% corresponden a consultas nuevas de especialidad, de las 46 consultas nuevas registradas el 89% fueron realizadas a mayores de 15 años.

16. Atenciones de Salud Odontológica

16.1 Atenciones de Salud Odontológica APS

Tabla 42: Atenciones Odontológicas por Establecimiento APS

Atención de Salud Odontológica	Total					2017				
	2012	2013	2014	2015	2016	Total	Consultas Morbilidad	Control Odontológico	Atención Urgencia	Inasistencia a Consulta
Total	238.120	221.544	225.577	199.387	192.486	190.468	106.261	81.296	2.911	45.668
Comuna Talcahuano	84.703	81.595	78.169	73.508	68.091	62.789	34.925	26.566	1.298	16.736
CESFAM San Vicente	19.715	18.898	17.396	10.295	9.457	9.697	7.220	2.262	215	2.464
CESFAM Leocan Portus	9.659	10.331	11.112	10.612	9.920	8.255	5.973	2.141	141	2.054
CESFAM Paulina Avendaño	17.956	16.356	14.776	21.460	22.002	19.149	9.965	8.648	536	4.550
CESFAM Los Cerros	25.069	24.582	22.690	17.059	15.474	12.326	6.905	5.222	199	4.344
Posta Tumbes	1.129	1.047	854	1.016	764	797	254	535	8	262
CECOSF Villa Centinela						1.996	596	1.379	21	585
CECOSF Esmeralda	5.093	4.566	4.047	4.731	3.571	3.526	1.170	2.275	81	704
CECOSF 8 de Mayo	2.827	2.352	2.555	3.687	3.078	3.100	1.086	1.968	46	569
CECOSF Libertad Gaete	0	0	2.082	1.765	1.294	1.154	1.056	96	2	461
CECOSF La Gloria	3.255	3.463	2.657	2.883	2.531	2.789	700	2.040	49	743
Comuna Hualpen	74.696	61.321	61.263	58.035	57.335	57.136	26.280	30.435	421	13.708
CESFAM Hualpencillo	32.685	20.141	20.089	17.960	15.046	14.942	5.828	9.062	52	4.140
CESFAM Talcahuano Sur	15.020	12.739	11.897	12.153	13.435	16.723	9.707	6.864	152	3.191
CESFAM La Floresta	15.478	18.147	17.662	16.793	17.878	14.640	6.007	8.508	125	3.912
CECOSF Parque Central						1.626	776	844	6	482
CECOSF España	3.525	2.344	2.637	2.752	1.997	1.769	1.003	765	1	537
CECOSF Leocan Portus	2.286	2.666	3.367	2.814	3.159	3.055	1.105	1.919	31	651
CECOSF Schneider	2.076	1.729	1.735	2.450	2.729	2.117	1.054	1.039	24	315
CECOSF Llafkelen	3.626	3.555	3.876	3.113	3.091	2.264	800	1.434	30	480
Comuna Tomé	50.279	51.735	49.866	33.504	33.312	35.790	26.311	8.836	643	7.662
CESFAM Dr Alberto Reyes	27.785	27.543	26.942	18.287	17.010	17.800	9.864	7.585	351	3.579
CESFAM Bellavista	14.056	14.245	15.701	10.486	10.777	9.819	9.391	260	168	2.157
Posta Rafael	2.321	2.560	2.005	1.104	1.526	1.457	1.404	16	37	320
Posta Dichato	2.517	2.824	2.178	1.618	1.807	2.361	2.267	77	17	581
Posta Menque	320	432	460	299	359	361	355	4	2	31
Posta Coliumo	724	1.025	613	452	391	513	492	14	7	93
CECOSF Punta de Parra						1.441	1.225	204	12	355
CECOSF El Santo, Esfuerzo de todos	2.556	3.106	1.967	1.258	1.442	2.038	1.313	676	49	546
Comuna Penco	28.442	26.893	36.279	34.340	33.748	34.753	18.745	15.459	549	7.562
CESFAM Penco	24.700	23.523	20.558	19.507	18.453	18.640	9.087	9.381	172	3.635
CESFAM Lirquen			12.269	11.661	12.098	11.800	8.005	3.440	355	2.988
CECOSF Rios de Chile						1.136	647	481	8	273
CECOSF Cosmito	1.565	1.324	1.305	1.244	1.432	1.434	350	1.074	10	364
CECOSF Forjadores	2.177	2.046	2.147	1.928	1.765	1.743	656	1.083	4	302

Fuente: REM A09

A contar del año 2015 se elimina registro de consultas de urgencia no GES

En la Tabla 42 e observa que para el 2017 se registraron un total de 190.468 atenciones de salud odontológica en APS (2.018 atenciones menos que lo registrado en el año 2016), el 55,8% de las atenciones corresponde a consultas de morbilidad, un 42,7% corresponde a controles

odontológicos y solo un 1,5% están relacionadas con atenciones de urgencia, adicional a lo anterior se registraron 45.668 inasistencias a consultas odontológicas.

Se observa que en atención primaria las comunas de Talcahuano y Hualpén presentaron bajas en el total de atenciones realizadas siendo la baja más prominente la registrada en la comuna de Talcahuano con 5.302 atenciones menos que en el año 2016, la comuna de Tomé registró un alza de 2.478 atenciones respecto al año anterior.

16.2 Atenciones de Salud Odontológica Nivel Secundario

Tabla 43: Atenciones Odontológicas por Establecimiento Nivel Secundario

Atención de Salud Odontológica	Total					2017					
	2012	2013	2014	2015	2016	Total	Consultas Morbilidad y Control Odontológico	Odontología Especialidad		Atención Urgencia	
								Primeras Consultas	Consultas Repetidas	Consulta GES	Consulta Urgencia Nivel Secundario y Terciario
Total	67.174	69.643	70.083	63.611	65.197	75.681	541	15.037	60.026	60	17
Hospital Higueras	44.401	44.012	51.988	45.013	41.028	45.278	0	8.643	36.563	60	12
Hospital Tomé	10.712	11.843	14.489	15.098	16.665	18.472	0	4.057	14.413	0	2
Hospital Penco Lirquén	12.061	13.788	3.606	3.500	7.508	11.931	541	2.337	9.050	0	3

Fuente: REM A09

A contar del año 2015 se elimina registro de consultas de urgencia no GES

Para el año 2017 se registraron 75.681 atenciones odontológicas en nivel secundario (10.484 atenciones más que en el año 2016), el 99% de las atenciones realizadas en nivel secundario corresponden a consultas de especialidad odontológica, de estas atenciones el 20% corresponden a consultas nuevas.

Se observa que del total de atenciones odontológicas realizadas en nivel secundario durante el 2017 59,8% fueron realizadas en el Hospital las Higueras, el 24,4% en el Hospital de Tomé y el 15,8% en el Hospital de Penco Lirquén. Los tres establecimientos hospitalarios registraron un alza en el total de consultas realizadas con respecto al año anterior, siendo el alza más considerable la observada en el Hospital de Penco Lirquén con un total de 4.423 atenciones más que el año 2016.

16.3 Altas Odontológicas Nivel Secundario

Tabla 44: Altas Odontológicas por Establecimiento Nivel Secundario

Altas Odontológicas	Total					2017			
	2012	2013	2014	2015	2016	Total	Hospital Higueras	Hospital Tomé	Hospital Penco Lirquen
Total	13.575	3.913	11.739	10.035	7.956	8.613	4.903	2.632	1.078
Cirugía Bucal	191	35	134	199	178	151	0	151	0
Cirugía y Traumatología Máxilo Facial	774	299	1.042	1.312	1.145	1.137	897	94	146
Endodoncia	4.139	1.389	2.352	2.107	1.938	2.336	1.199	769	368
Odontopediatría	393	137	399	357	307	326	158	65	103
Operatoria	679	304	161	186	180	190	17	173	0
Ortodoncia y Ortopedia Dento Maxilofacial	305	49	746	1.056	197	487	448	20	19
Periodoncia	2.904	305	1.483	943	1.002	1.296	1.205	0	91
Rehabilitación: Prótesis Fija	1.612	561	1.619	1.641	1.319	1.008	301	707	0
Rehabilitación: Prótesis removible	2.318	798	96	2.016	1.560	1.188	184	653	351
Trastornos Temporo-mandibulares y dolor orofacial	260	36	0	152	117	243	243	0	0
Implantología Buco Maxilofacial.			0	0	13	0	0	0	0
Patología Oral.			44	66	0	251	251	0	0
Imagenología Oral y Maxilofacial.			3.663	0	0				

Fuente: REM A09

En la Tabla 44 se muestra el total de altas odontológicas, en donde se observa que el año 2017 se registraron 8.613 altas, 657 altas más que en el año 2016, la especialidad de Endodoncia registra la mayor alza respecto al año anterior (398 altas más que el año 2016), adicionalmente esta especialidad concentra la mayor proporción de altas realizadas respecto al total de altas del año con un 27,1%, La especialidad de Rehabilitación: Prótesis removibles presenta una proporción de un 13,8% del total de altas realizadas y registra la mayor baja en el total de altas respecto al año anterior con 372 altas menos.

17. Dependencia

17.1 Población en Control por Dependencia

Tabla 45: Población en control por dependencia APS

Establecimiento	Total	Leve	Moderada	Severa			Dependencia Severa con Escaras
				Total	Oncológica	No Oncológica	
Total 2012	1910	552	603	755	30	725	57
Total 2013	2.356	760	559	1.037	41	996	35
Total 2014	3.312	1.687	562	1.063	61	1.002	67
Total 2015	3.089	1.442	559	1.088	34	1.054	123
Total 2016	3.599	1.866	540	1.193	39	1.154	84
Total 2017	3.491	1.814	412	1.265	42	1.223	74
Comuna Talcahuano	872	233	113	526	28	498	39
CESFAM San Vicente	93	15	26	52	2	50	6
CESFAM Leocan Portus	88	0	0	88	6	82	7
CESFAM Paulina Avendaño	211	7	30	174	13	161	16
CESFAM Los Cerros	180	108	22	50	0	50	4
Posta Tumbes	32	27	2	3	0	3	0
CECOSF Villa Centinela	35	16	7	12	0	12	0
CECOSF Esemeralda	75	0	0	75	7	68	3
CECOSF 8 de Mayo	40	15	13	12	0	12	0
CECOSF Libertad Gaete	68	18	5	45	0	45	0
CECOSF La Gloria	50	27	8	15	0	15	3
Comuna Hualpen	781	481	65	235	2	233	7
CESFAM Hualpencillo	79	0	0	79	0	79	3
CESFAM Talcahuano Sur	247	164	22	61	0	61	0
CESFAM La Floresta	211	142	25	44	0	44	1
CECOSF Parque Central	0	0	0	0	0	0	0
CECOSF España	12	0	0	12	1	11	0
CECOSF Leocan Portus	33	18	4	11	0	11	3
CECOSF Schneider	49	31	3	15	1	14	0
CECOSF Llafkelen	150	126	11	13	0	13	0
Comuna Tomé	1.097	671	132	294	7	287	16
CESFAM Dr Alberto Reyes	575	351	80	144	5	139	9
CESFAM Bellavista	240	124	32	84	2	82	4
Posta Rafael	96	75	5	16	0	16	2
Posta Dichato	99	65	7	27	0	27	0
Posta Menque	15	12	0	3	0	3	0
Posta Coliumo	11	7	1	3	0	3	0
CECOSF Punta de Parra	28	18	2	8	0	8	0
CECOSF El Santo, Esfuerzo de todos	33	19	5	9	0	9	1
Comuna Penco	741	429	102	210	5	205	12
CESFAM Penco	502	293	82	127	5	122	2
CESFAM Lirquen	203	121	18	64	0	64	8
CECOSF Rios de Chile	1	0	0	1	0	1	0
CECOSF Cosmito	14	5	0	9	0	9	2
CECOSF Forjadores	21	10	2	9	0	9	0

Fuente: REM P3, Diciembre 2017

En la Tabla 45 se observan 3.491 personas bajo control por dependencia durante el año 2017 (108 personas menos que en el año 2016), de estas el 52% son clasificados como dependientes Leves, 11,8% con dependencia moderada y el 36,2% de las personas están clasificadas como dependientes severos, de los 1.265 pacientes con dependencia severa se tiene que el 5,8% se registra con escaras.

Durante el año 2017, del total de personas en control por dependencia el 88% está en el grupo de edad de 65 años y más, adicionalmente se tiene que de los 1.265 usuarios con dependencia severa el 74% se encuentra en el rango de edad antes mencionado.

17.2 Pacientes con Dependencia Severa que reciben Atención Domiciliaria

Tabla 46: Pacientes con Dependencia Severa que reciben Atención domiciliaria

Establecimiento	Total de personas	Personas con escaras	Con cuidador con apoyo monetario
Total 2012	670	60	452
Total 2013	867	34	457
Total 2014	968	58	658
Total 2015	882	117	598
Total 2016	1.157	70	501
Total 2017	1.240	78	544
Comuna Talcahuano	524	39	202
CESFAM San Vicente	52	6	20
CESFAM Leocan Portus	88	7	29
CESFAM Paulina Avendaño	174	16	34
CESFAM Los Cerros	50	4	40
Posta Tumbes	1	0	1
CECOSF Villa Centinela	12	0	7
CECOSF Esmeralda	75	3	30
CECOSF 8 de Mayo	12	0	7
CECOSF Libertad Gaete	45	0	26
CECOSF La Gloria	15	3	8
Comuna Hualpen	216	11	113
CESFAM Hualpencillo	78	7	38
CESFAM Talcahuano Sur	61	0	28
CESFAM La Floresta	26	1	23
CECOSF Parque Central	0	0	0
CECOSF España	12	0	2
CECOSF Leocan Portus	11	3	7
CECOSF Schneider	15	0	9
CECOSF Llafkelen	13	0	6

Continúa en la siguiente página

Establecimiento	Total de personas	Personas con escasas	Con cuidador con apoyo monetario
Comuna Tomé	290	16	98
CESFAM Dr Alberto Reyes	143	9	46
CESFAM Bellavista	84	4	15
Posta Rafael	16	2	13
Posta Dichato	24	0	14
Posta Menque	3	0	2
Posta Coliumo	3	0	2
CECOSF Punta de Parra	8	0	4
CECOSF El Santo, Esfuerzo de todos	9	1	2
Comuna Penco	210	12	131
CESFAM Penco	127	2	79
CESFAM Lirquen	64	8	38
CECOSF Rios de Chile	1	0	1
CECOSF Cosmito	9	2	7
CECOSF Forjadores	9	0	6

Fuente: REM P3, Diciembre 2017

En la Tabla 46 se presentan que durante el año 2017 se registraron atenciones domiciliarias a un total de 1.240 personas con dependencia severa, lo que equivale a un 98% del total de personas en control por dependencia severa mientras que en el año 2016 se le realizó atención domiciliaria al 97% de los pacientes con dependencia severa (valor presentado en la Tabla 45).

Además del total de personas con dependencia severa con atención domiciliaria el 43,9% tiene registro de cuidador con apoyo monetario.

18. Programa de Salud Cardiovascular

18.1 Población en Control en el Programa de Salud Cardiovascular

Tabla 47: Población Programa de Salud Cardiovascular por Establecimiento

Población Bajo Control	N° de Personas en PSCV					2017			
	2012	2013	2014	2015	2016	N° de Personas en PSCV	Hipertensos	Diabéticos	Displidemicos
Total	45.380	48.969	55.237	58.890	58.639	57.704	44.965	22.205	22.764
Comuna Talcahuano	20.795	22.462	24.673	26.492	25.098	24.223	18.361	9.282	9.080
CEFSAM San Vicente	6.242	5.378	5.637	5.714	5.842	5.885	4.183	2.020	2.317
CEFSAM Leocan Portus	2.832	1.760	2.855	3.105	3.447	3.707	2.832	1.643	1.921
CEFSAM Paulina Avendaño	5.732	6.507	6.543	6.858	5.172	5.369	4.481	2.079	633
CEFSAM Los Cerros	2.399	2.783	3.137	4.101	3.638	2.944	2.172	1.131	1.484
Posta Tumbes	276	315	349	366	380	405	306	103	203
CECOSF Villa Centinela						521	376	216	337
CECOSF Esmeralda	2.046	3.042	3.228	3.373	3.413	2.270	1.680	839	993
CECOSF 8 de Mayo	750	812	843	905	919	705	519	280	41
CECOSF Libertad Gaete		1.354	1.438	1.433	1.495	1.533	1.176	615	667
CECOSF La Gloria	518	511	643	637	792	884	636	356	484
Comuna Hualpen	10.855	11.964	12.410	13.604	14.457	14.812	11.715	6.114	6.747
CEFSAM Hualpencillo	3.583	4.131	4.182	4.461	5.068	5.174	4.065	2.227	1.896
CEFSAM Talcahuano Sur	2.692	2.829	2.813	2.951	3.185	3.214	2.516	1.248	2.036
CEFSAM La Floresta	2.251	2.671	2.911	3.538	3.378	3.567	3.062	1.441	1.253
CECOSF Parque Central						199	144	76	105
CECOSF España	513	495	642	647	719	702	456	266	470
CECOSF Leocan Portus	405	427	413	474	506	485	336	218	234
CECOSF Schneider	458	504	556	589	614	522	399	206	285
CECOSF Llafkelen	953	907	893	944	987	949	737	432	468
Comuna Tomé	8.590	9.165	9.446	9.835	9.785	10.170	8.127	3.566	4.050
CEFSAM Dr Alberto Reyes	4.536	5.006	5.396	5.359	5.275	5.316	4.199	1.906	2.313
CEFSAM Bellavista	2.234	2.185	2.030	2.254	2.241	2.230	1.820	794	780
Posta Rafael	668	709	720	764	790	832	747	226	198
Posta Dichato	499	627	598	701	702	747	594	271	286
Posta Menque	149	146	149	156	161	164	136	52	79
Posta Coliumo	125	186	180	201	210	213	169	71	90
CECOSF Punta de Parra						222	183	85	59
CECOSF El Santo, Esfuerzo de todos	379	306	373	400	406	446	279	161	245
Comuna Penco	5.140	5.378	8.708	8.959	9.299	8.499	6.762	3.243	2.887
CEFSAM Penco	4.367	4.498	4.665	4.835	4.977	5.004	3.750	1.555	1.297
CEFSAM Lirquen			3.075	3.140	3.233	2.342	2.297	1.337	1.051
CECOSF Rios de Chile						60	41	19	10
CECOSF Cosmito	218	286	359	352	369	332	179	109	165
CECOSF Forjadores	555	594	609	632	720	761	495	223	364

Fuente: REM P4, Diciembre 2017

En cuanto a la población bajo control del programa de salud cardiovascular el año 2017 se registraron, en total, 57.704 personas, 935 menos que en el año 2016, se observa que en promedio las personas en control registraron 1,6 patologías asociadas, es decir ingresan (Hipertensión, Diabetes o Dislipidemia).

Las comunas de Talcahuano y Penco registraron bajas en total de personas en control con 875 y 800 personas menos respectivamente, mientras que las comunas de Hualpén y Tomé aumentaron en 355 y 385 personas más que lo registrado el año 2016. Los establecimientos con mayores bajas en la población bajo control fueron, CECOSF esmeralda con 1.143 controles menos, CESFAM Lirquén con 891 y CESFAM los Cerros con 694 personas menos en el programa.

18.2 Ingresos Programa de Salud Cardiovascular

Tabla 48: Ingresos al Programa de Salud Cardiovascular por Establecimientos

Ingresos PSCV	Total					
	2012	2013	2014	2015	2016	2017
Total	6.915	5.890	6.629	6.007	5.506	5.353
Comuna Talcahuano	3.249	2.832	2.770	2.693	2.852	2.422
CESFAM San Vicente	749	624	492	446	361	315
CESFAM Leocan Portus	523	501	444	410	492	386
CESFAM Paulina Avendaño	712	701	869	822	983	932
CESFAM Los Cerros	595	415	313	341	319	199
Posta Tumbes	47	27	21	16	17	17
CECOSF Villa Centinela						41
CECOSF Esemeralda	331	309	301	355	406	291
CECOSF 8 de Mayo	121	100	92	117	81	79
CECOSF Libertad Gaete	87	123	142	89	104	86
CECOSF La Gloria	84	32	96	97	89	76
Comuna Hualpen	1.182	1.210	1.358	1.114	932	978
CESFAM Hualpencillo	440	465	537	416	278	224
CESFAM Talcahuano Sur	272	210	286	247	249	197
CESFAM La Floresta	226	271	318	200	205	216
CECOSF Parque Central						188
CECOSF España	72	77	59	70	141	42
CECOSF Leocan Portus	36	54	47	46	13	30
CECOSF Schneider	63	54	56	69	33	49
CECOSF Llafkelen	73	79	55	66	13	32

Continúa en la siguiente página

Ingresos PSCV	Total					
	2012	2013	2014	2015	2016	2017
Comuna Tomé	1.050	1.098	1.099	1.126	984	1.104
CESFAM Dr Alberto Reyes	578	633	668	649	541	480
CESFAM Bellavista	331	294	223	292	276	218
Posta Rafael	43	49	53	44	49	68
Posta Dichato	61	52	86	87	63	61
Posta Menque	2	6	8	2	8	4
Posta Coliumo	6	13	14	30	16	5
CECOSF Punta de Parra						44
CECOSF El Santo, Esfuerzo de todos	29	51	47	22	31	224
Comuna Penco	714	750	1.402	1.074	738	849
Hospital Penco Lirquen	143	218	0	0	0	0
CESFAM Penco	462	375	841	564	384	504
CESFAM Lirquen			249	323	151	170
CECOSF Rios de Chile						67
CECOSF Cosmito	58	88	164	75	46	43
CECOSF Forjadores	51	69	148	112	157	65

Fuente: REM A05

En el año 2017 se tiene un registro total de 5.353 ingresos en el programa de salud cardiovascular, 153 ingresos menos que lo observado el año 2016, se observa que a contar del año 2014 el total de ingresos presenta una tendencia a la baja, se observa que solo la comuna de Talcahuano presenta una disminución en el total de ingresos (430 ingresos menos), la comuna de Tomé presenta la mayor alza respecto al año 2016 con 120 ingresos más.

18.3 Egresos Programa Salud Cardiovascular

Tabla 49: Egresos al Programa de Salud Cardiovascular por Establecimientos

Egresos PSCV	Total					2017		
	2012	2013	2014	2015	2016	Total	Abandono	Otras Causas
Total	2.894	2.552	3.750	2.906	2.731	2.700	773	1.927
Comuna Talcahuano	1.250	994	1.067	958	1.281	761	44	717
CESFAM San Vicente	161	288	222	326	233	272	9	263
CESFAM Leocan Portus	470	243	386	143	69	78	18	60
CESFAM Paulina Avendaño	151	99	69	85	94	100	2	98
CESFAM Los Cerros	204	121	99	143	594	70	2	68
Posta Tumbes	12	7	6	2	8	2	0	2
CECOSF Villa Centinela						28	1	27
CECOSF Esmeralda	152	100	147	101	160	127	6	121
CECOSF 8 de Mayo	55	65	49	58	77	31	6	25
CECOSF Libertad Gaete	27	44	61	93	37	44	0	44
CECOSF La Gloria	18	27	28	7	9	9	0	9
Comuna Hualpen	481	599	808	511	448	645	113	532
CESFAM Hualpencillo	62	60	313	188	64	49	0	49
CESFAM Talcahuano Sur	156	165	242	104	158	169	27	142
CESFAM La Floresta	28	147	131	87	82	221	4	217
CECOSF Parque Central						2	0	2
CECOSF España	18	7	22	21	12	13	1	12
CECOSF Leocan Portus	28	44	26	41	30	67	53	14
CECOSF Schneider	83	41	15	10	44	85	28	57
CECOSF Llafkelen	106	135	59	60	58	39	0	39
COSAM Hualpén								0
Centro De Demencia								0
Comuna Tomé	842	606	947	828	614	850	507	343
CESFAM Dr Alberto Reyes	610	399	480	436	454	599	447	152
CESFAM Bellavista	163	109	94	170	45	75	1	74
Posta Rafael	2	3	9	0	0	8	0	8
Posta Dichato	5	30	38	21	43	50	22	28
Posta Menque	0	2	0	3	3	20	2	18
Posta Coliumo	0	3	13	10	5	13	10	3
CECOSF Punta de Parra						36	25	11
CECOSF El Santo, Esfuerzo de todos	62	60	313	188	64	49	0	49
Comuna Penco	321	353	928	609	388	444	109	335
Hospital Penco Lirquen	95	70	0	0	0	0	0	0
CESFAM Penco	185	232	658	303	233	208	47	161
CESFAM Lirquen			160	163	52	163	42	121
CECOSF Rios de Chile						8	1	7
CECOSF Cosmito	25	23	87	71	33	46	19	27
CECOSF Forjadores	16	28	23	72	70	19	0	19

Fuente: REM A05

En cuanto a los egresos se tiene que en el año 2017 se registraron 2.700 egresos, 31 menos que el año 2016, siendo la comuna de Talcahuano la única comuna con un disminución en el total de egresos, con 520 menos que el año 2016 la comuna de Tomé tiene la mayor alza en este ítem con 236 egresos más que el año anterior, adicionalmente se tiene que, del total de egresos presentados en la Tabla anterior el año 2017 el 28,6% corresponden a egresos por abandono (el año 2016 la proporción de egresos por abandono fue de 23,7%). Del total de egresos de cada comuna destaca la comuna de Tomé donde en el año 2017 que de los 850 egresos reportados el 59,6% fueron por abandono, mientras que en la comuna de Talcahuano de los 761 egresos registrados el 5,8% fueron por abandono.

19. Población Adulto Mayor

19.1 Población Adulto Mayor en Control por Estado Nutricional

19.1.1 Población Adulto Mayor en Control por Estado Nutricional, Comuna de Talcahuano

Tabla 50: Población en Control Adulto Mayor Según Estado Nutricional por Establecimiento Comuna de Talcahuano

Estado Nutricional	Total					2017										
	2012	2013	2014	2015	2016	Total	CESFAM San Vicente	CESFAM Leocan Portus	CESFAM Paulina Avendaño	CESFAM Los Cerros	CECOSF Villa Centinela	CECOSF Esmeralda	Posta Tumbres	CECOSF 8 de Mayo	CECOSF Libertad	CECOSF La Gloria
Total	8.597	8.147	7.791	9.115	9.297	7.516	190	2.129	2.425	972	153	808	160	404	29	246
Bajo Peso	814	565	599	681	657	641	8	230	203	60	11	83	16	22	1	7
Normal	2.988	2.722	2.608	3.197	3.190	2.544	70	774	830	258	40	297	40	131	10	94
Sobrepeso	2.632	2.529	2.440	2.728	2.832	2.308	54	636	787	279	51	248	56	113	5	79
Obeso	2.163	2.331	2.144	2.509	2.618	2.023	58	489	605	375	51	180	48	138	13	66

Fuente: REM P5, Diciembre 2017

En Talcahuano, durante el año 2017 se registraron 7.516 adultos mayores en control por estado nutricional lo que representa una disminución de 1.781 usuarios menos que el año 2016. En términos generales se observa que el 8,5% de los adultos mayores están en condición nutricional bajo peso, el 33,8% se encuentra normal, 30,7% sobrepeso y el 26,9% obeso.

19.1.2 Población Adulto Mayor en Control por Estado Nutricional, Comuna de Hualpén

Tabla 51: Población en Control Adulto Mayor Según Estado Nutricional por Establecimiento Comuna de Hualpén

Estado Nutricional	Total					2017									
	2012	2013	2014	2015	2016	Total	CESFAM Hualpencillo	CESFAM Talcahuano Sur	CESFAM La Floresta	CECOSF Parque Central	CECOSF España	CECOSF Rene Schneider	CECOSF Leocan Portus	CECOSF Llafquelen	
Total	4.771	5.477	7.294	6.908	5.864	5.479	1.263	1.753	1.283	31	108	326	162	553	
Bajo Peso	410	446	530	458	459	354	79	167	63	1	9	5	9	21	
Normal	1.714	1.880	2.548	2.321	1.979	1.772	344	634	389	15	35	132	47	176	
Sobrepeso	1.424	1.641	2.192	2.187	1.788	1.733	408	529	410	12	33	117	58	166	
Obeso	1.223	1.510	2.024	1.942	1.638	1.620	432	423	421	3	31	72	48	190	

Fuente: REM P5, Diciembre 2017

Durante el año 2017 se registraron 5.479 Adultos mayores en control según estado nutricional en la comuna de Hualpén (385 menos de lo registrado en el 2016), se observa además que el 6,5% de los adultos mayores en control por estado nutricional se encuentran bajo peso, el 32,3% normal, 31,6% Sobrepeso y el 29,6% están con obesidad.

19.1.3 Población Adulto Mayor en Control por Estado Nutricional, Comuna de Tomé

Tabla 52: Población en Control Adulto Mayor Según Estado Nutricional por Establecimiento Comuna de Tomé

Estado Nutricional	Total					2017									
	2012	2013	2014	2015	2016	Total	CESFAM Dr. Alberto Reyes	CESFAM Bellavista	Posta Rafael	Posta Dichato	Posta Coliumo	Posta Menque	CECOSF Punta de Parra	CECOSF El Santo	
Total	4.921	4.938	5.289	5.553	5.631	5.759	3.164	1.341	394	356	98	99	103	204	
Bajo Peso	360	421	360	379	350	345	202	78	20	19	2	4	4	16	
Normal	1.688	1.639	1.840	1.934	1.867	1.910	1.098	365	154	109	32	36	40	76	
Sobrepeso	1.552	1.459	1.624	1.644	1.763	1.836	997	472	123	97	29	33	21	64	
Obeso	1.321	1.419	1.465	1.596	1.651	1.668	867	426	97	131	35	26	38	48	

Fuente: REM P5, Diciembre 2017

En cuanto a la población de adulto mayor en control por estado nutricional de la comuna de Tomé se observa que el año 2017 se tuvo un aumento de 128 usuarios respecto a lo registrado el año 2016, además se observa que el 6% de los adultos mayores se encuentran en estado nutricional bajo peso, el 33,2% es estado normal, 31,9% con sobrepeso y un 29% obeso.

19.1.4 Población Adulto Mayor en Control por Estado Nutricional, Comuna de Penco

Tabla 53: Población en Control Adulto Mayor Según Estado Nutricional por Establecimiento Comuna de Penco

Estado Nutricional	Total					2017					
	2012	2013	2014	2015	2016	Total	CESFAM Penco	CESFAM Lirquen	CECOSF Rios de Chile	CECOSF Cosmito	CECOSF Forjadores
Total	2.102	2.358	4.189	4.373	4.356	4.403	2.654	1.386	17	82	264
Bajo Peso	95	79	184	261	262	319	191	105	3	4	16
Normal	781	861	1.796	1.630	1.455	1.403	900	386	5	36	76
Sobrepeso	711	786	1.232	1.349	1.388	1.330	739	451	4	22	114
Obeso	515	632	977	1.133	1.251	1.351	824	444	5	20	58

Fuente: REM P5, Diciembre 2017

En la comuna de Penco se observó un aumento de 47 de adultos mayores en control por estado nutricional respecto a lo registrado durante el año 2016, en esta comuna se tiene que el 7,2% de los adultos mayores en control se encuentran con un estado nutricional bajo peso, 31,9% están en estado nutricional normal, 30,2% en sobrepeso y el 30,7% obeso.

19.2 Población Adulto Mayor en Control por Condición de Funcionalidad

19.2.1 Población Adulto Mayor en Control por Condición de Funcionalidad, Comuna de Talcahuano

Tabla 54: Población Adulto Mayor en Control por Condición de Funcionalidad en la Comuna de Talcahuano

Condición de Funcionalidad	Total					2017										
	2012	2013	2014	2015	2016	Total	CESFAM San Vicente	CESFAM Leocan Portus	CESFAM Paulina Avendaño	CESFAM Los Cerros	CECOSF Villa Centinela	CECOSF Esmeralda	Posta Tumbres	CECOSF 8 de Mayo	CECOSF Libertad	CECOSF La Gloria
Adultos mayores en control	6.653	7.022	7.396	7.602	7.909	5.491	264	828	2.055	727	88	808	110	328	77	206
Subtotal (EFAM)	6.051	6.458	6.788	6.555	6.762	4.553	191	632	1.760	625	68	687	78	292	29	191
Autovalente sin riesgo	2.257	2.624	2.883	3.150	3.385	2.451	74	403	1.075	327	36	276	23	125	10	102
Autovalente con riesgo	2.359	2.358	2.421	2.166	2.124	1.505	84	172	524	179	27	287	43	118	11	60
Riesgo de Dependencia	1.435	1.476	1.484	1.239	1.253	597	33	57	161	119	5	124	12	49	8	29
Subtotal (Indice Barthel)	602	564	608	1.047	1.147	938	73	196	295	102	20	121	32	36	48	15
Dependiente Leve	138	214	297	479	644	563	11	115	200	84	11	76	26	15	17	8
Dependiente Moderado	68	127	94	176	155	125	20	26	41	4	4	10	2	11	5	2
Dependiente Grave	64	124	68	181	188	107	17	17	21	6	3	20	1	4	15	3
Dependiente Total	332	99	149	211	160	143	25	38	33	8	2	15	3	6	11	2

Fuente: REM P5 Diciembre 2017

La comuna de Talcahuano presenta un total de 5.491 de adultos mayores en control por condición de funcionalidad, esto es, 2.418 personas menos respecto a lo observado el año 2016 y el valor

representa la baja más pronunciada en los últimos años, se tiene que en el año 2017 el 82,9% de los adultos mayores en control por esta condición tiene un EFAM aplicado y el 17,1% Barthel, en Talcahuano el 44,6% de los adultos mayores son Autovalentes sin riesgo, mientras que el 4,6% de los adultos mayores en control por condición de funcionalidad se encuentra en condición de Dependencia Grave o Total.

19.2.2 Población Adulto Mayor en Control por Condición de Funcionalidad, Comuna de Hualpén

Tabla 55: Población Adulto Mayor en Control por Condición de Funcionalidad en la Comuna de Hualpén

Condición de Funcionalidad	Total					2017								
	2012	2013	2014	2015	2016	Total	CESFAM Hualpencillo	CESFAM Talcahuano Sur	CESFAM La Floresta	CECOSF Parque Central	CECOSF España	CECOSF Rene Schneider	CECOSF Leocan Portus	CECOSF Llafquelen
Adultos mayores en control	3.925	3.091	5.547	5.610	4.836	4.806	1.048	1.538	1.246	31	108	270	144	421
Subtotal (EFAM)	3.138	2.359	4.343	4.347	3.875	3.867	833	1.243	1.047	26	85	194	116	323
Autovalente sin riesgo	1.758	1.250	2.430	2.207	1.999	2.113	467	763	482	16	24	110	57	194
Autovalente con riesgo	1.117	882	1.604	1.702	1.445	1.381	283	406	429	7	41	62	41	112
Riesgo de Dependencia	263	227	309	438	431	373	83	74	136	3	20	22	18	17
Subtotal (Índice Barthel)	787	732	1.204	1.263	961	939	215	295	199	5	23	76	28	98
Dependiente Leve	555	501	886	840	572	599	147	164	142	4	16	42	15	69
Dependiente Moderado	127	90	167	154	124	113	39	27	25	1	2	4	3	12
Dependiente Grave	59	82	80	130	123	127	15	73	14	0	2	18	5	0
Dependiente Total	46	59	71	139	142	100	14	31	18	0	3	12	5	17

Fuente: REM P5 Diciembre 2017

En la comuna de Hualpén durante el 2016 se registraron 4.806 adultos mayores en control por condición de funcionalidad (30 adultos menos que en el año 2016), de estos, el 80,5% tiene aplicado Examen de Funcionalidad del Adulto Mayor (EFAM), de los 3.875 adultos con EFAM se tiene que este grupo el 54,6% de los adultos mayores clasificados como Autovalente sin riesgo y un 9,6% con Riesgo de Dependencia, el 19,5% de los adultos mayores en control tienen aplicado el índice de Barthel, de los adultos mayores con este examen aplicado se observa que el 10,6% se encuentra con dependencia Total (100 adultos mayores, 42 menos que en el año 2016), mientras que el 63,8% tiene dependencia leve (599 adultos mayores, 27 personas más que en el año 2016).

19.2.3 Población Adulto Mayor en Control por Condición de Funcionalidad, Comuna de Tomé

Tabla 56: Población Adulto Mayor en Control por Condición de Funcionalidad en la Comuna de Tomé

Condición de Funcionalidad	Total					2016								
	2012	2013	2014	2015	2016	Total	CESFAM Dr. Alberto	CESFAM Bellavista	Posta Rafael	Posta Dichato	Posta Coliumo	Posta Menque	CECOSF Punta de Parra	CECOSF El Santo
Adultos mayores en control	3.919	3.477	4.072	4.233	4.292	4.262	2.114	1.120	325	295	74	99	102	133
Subtotal (EFAM)	3.919	2.976	3.193	3.376	3.358	3.315	1.706	832	231	217	63	84	76	106
Autovalente sin riesgo	1.761	1.265	1.445	1.419	1.495	1.472	750	344	107	111	31	46	36	47
Autovalente con riesgo	1.299	1.084	1.093	1.202	1.197	1.273	638	391	90	62	16	18	29	29
Riesgo de Dependencia	859	627	655	755	666	570	318	97	34	44	16	20	11	30
Subtotal (Índice Barthel)		501	879	857	934	947	408	288	94	78	11	15	26	27
Dependiente Leve		247	511	528	596	586	235	175	75	50	7	12	18	14
Dependiente Moderado		101	175	117	120	114	55	41	5	5	1	0	2	5
Dependiente Grave		50	88	92	100	96	43	24	10	10	1	1	3	4
Dependiente Total		103	105	120	118	151	75	48	4	13	2	2	3	4

Fuente: REM P5 Diciembre 2017

En la comuna de Tomé al igual que en Talcahuano hay un disminución en el total de Adultos Mayores en control respecto al 2016 (30 adultos mayores menos), en esta comuna se observa que el 77,8% de los adultos tienen aplicado un EFAM mientras que el restante 22,2% tiene un Barthel, se observa que del total de adultos mayores en control por condición de funcionalidad, el 34,5% son catalogados como Autovalente sin riesgo, el 5,8% de los adultos mayores en control por condición de funcionalidad se encuentran con Dependencia Total o Grave.

19.2.4 Población Adulto Mayor en Control por Condición de Funcionalidad, Comuna de Penco

Tabla 57: Población Adulto Mayor en Control por Condición de Funcionalidad en la Comuna de Penco

Condición de Funcionalidad	Total					2017					
	2012	2013	2014	2015	2016	Total	CESFAM Penco	CESFAM Lirquen	CECOSF Rios de Chile	CECOSF Cosmito	CECOSF Forjadores
Adultos mayores en control	2.099	3.040	3.847	4.124	4.094	4.055	2.654	1.038	17	82	264
Subtotal (EFAM)	2.099	2.358	3.397	3.663	3.656	3.381	2.190	856	17	70	248
Autovalente sin riesgo	1.201	1.163	1.839	2.007	2.062	1.854	1.256	439	6	34	119
Autovalente con riesgo	517	698	982	1.067	1.021	1.116	693	304	6	19	94
Riesgo de Dependencia	381	497	576	589	573	411	241	113	5	17	35
Subtotal (Indice Barthel)		682	450	461	438	674	464	182	0	12	16
Dependiente Leve		503	214	198	186	429	293	121	0	5	10
Dependiente Moderado		90	99	118	98	102	82	18	0	0	2
Dependiente Grave		51	63	62	58	56	38	13	0	4	1
Dependiente Total		38	74	83	96	87	51	30	0	3	3

Fuente: REM P5, Diciembre 2017

En la comuna de Penco durante el 2017 se registraron una disminución en el total de adultos mayores en control por condición de funcionalidad (39 adultos menos que en el año 2016), de estos, del total de adultos mayores por condición de funcionalidad el 83,4% tiene un EFAM aplicado y el 16,6% de los adultos mayores en control tienen aplicado el índice de Barthel, del total de adultos mayores por condición de funcionalidad se observa que el 45,7% está clasificado como autovalente sin riesgo, el 3,5% se encuentra con dependencia Grave o Total.

19.3 Población Adulto Mayor en Control por Programa

Tabla 58: Población en Control Adulto Mayor Según Programa y Establecimientos

Establecimiento	Hipertensos	Diabéticos	Dislipidemicos	Asma Bronquial	EPOC	Salud Mental	Artrosis de cadera y rodilla
Total 2012	18.211	7.405	7.405	763	1.020	1.682	2.712
Total 2013	18.880	7.929	6.770	844	1.196	1.838	3.248
Total 2014	20.994	9.189	8.840	1.008	1.165	2.271	4.195
Total 2015	22.625	10.150	9.467	1.250	1.327	1.946	5.178
Total 2016	23.657	10.610	10.350	1.494	1.561	2.110	5.322
Total 2017	24.741	11.122	11.070	1.627	1.657	2.247	5.630
Comuna Talcahuano	9.515	4.546	4.047	597	609	829	2.500
CECFAM San Vicente	1.935	971	1.121	103	169	122	441
CECFAM Leocan Portus	1.582	838	948	91	84	144	391
CECFAM Paulina Avendaño	2.630	1.197	287	185	144	317	892
CECFAM Los Cerros	789	359	469	88	76	45	277
Posta Tumbes	134	44	48	8	10	11	18
CECOSF Villa Centinela	118	48	82	3	3	5	75
CECOSF Esmeralda	1.102	541	604	108	104	114	0
CECOSF 8 de Mayo	319	148	12	0	0	47	204
CECOSF Libertad Gaete	604	262	326	0	0	11	139
CECOSF La Gloria	302	138	150	11	19	13	63
Comuna Hualpen	7.121	3.360	3.608	410	453	778	1.619
CECFAM Hualpencillo	2.573	1.290	984	66	46	269	470
CECFAM Talcahuano Sur	1.718	795	1.316	207	235	219	387
CECFAM La Floresta	1.516	582	437	71	97	112	343
CECOSF Parque Central	87	45	62	0	0	21	8
CECOSF España	277	145	218	0	0	51	216
CECOSF Leocan Portus	130	69	76	17	12	10	19
CECOSF Schneider	273	132	191	13	18	29	48
CECOSF Llafkelen	547	302	324	36	45	67	128
COSAM Hualpén	0	0	0	0	0	0	0
Centro de Demencia	0	0	0	0	0	0	0
Comuna Tomé	4.786	1.887	2.178	395	288	295	1.037
CECFAM Dr Alberto Reyes	2.661	1.078	1.374	225	135	141	583
CECFAM Bellavista	1.089	435	388	116	57	79	208
Posta Rafael	346	89	86	14	20	19	59
Posta Dichato	292	127	137	34	67	29	44
Posta Menque	79	24	41	0	0	9	19
Posta Coliumo	90	33	39	0	0	2	20
CECOSF Punta de Parra	81	30	18	6	9	4	18
CECOSF El Santo, Esfuerzo de todos	148	71	95	0	0	12	86
Comuna Penco	3.319	1.329	1.237	225	307	345	474
CECFAM Penco	1.886	649	679	122	239	114	11
CECFAM Lirquen	1.184	584	431	103	68	201	463
CECOSF Rios de Chile	14	6	4	0	0	0	0
CECOSF Cosmito	68	23	30	0	0	5	0
CECOSF Forjadores	167	67	93	0	0	25	0

Fuente: REM REM P, Diciembre 2017 y BM

Por programa se observa que en todos los ítems existe un aumento en el total de adultos mayores ingresados con respecto a lo visto el año 2016, siendo la alza más considerable la registrada en el total de Hipertensos en donde se tiene un aumento de 1.084 adultos mayores, mientras que la más baja está en los adultos mayores con EPOC con una población de 96 adultos más que en el año 2016. Durante el año 2017 se tiene también que el 5,5% de las Asmas Bronquiales ingresadas son severas.

20. Anexo 1

20.1 Definiciones Conceptuales para Tabla 25

- **Dotación Normal de Camas** : Es aquella correspondiente a cada Servicio Clínico, entendiéndose éstas, como la capacidad instalada del Hospital y dispuesta las 24 horas del día para recibir a pacientes que se hospitalizan, estén ocupadas o no.
- **Días Cama Disponibles**: Corresponde al número de días que las camas hospitalarias están en condiciones de ser utilizadas por los pacientes durante el mes. Se incluye tanto las que están ocupadas como las desocupadas (pero en condiciones de uso inmediato). Este número puede tener variaciones diarias. Las camas de emergencia se cuentan como camas disponibles en los días que están en uso como tales. No se considerarán en este registro los días en que las camas no están disponibles por razones de desinfección, reparación, cierre temporal por falta de recursos, etc.
- **Días Cama Ocupados**: Es la unidad de medida de la hospitalización entre las horas de censo de dos días sucesivos. Corresponde al número de días en el mes que las camas están ocupadas por pacientes hospitalizados. Si un paciente ingresa y egresa el mismo día se cuenta un día cama ocupado.
- **Días de Estada de los Egresados**: Corresponde a la suma de los días que permanecieron hospitalizados los pacientes que egresaron del establecimiento durante el mes. Dicho dato se obtiene del IEEH y corresponde a la diferencia entre la fecha de egreso y la fecha de ingreso.
- **Promedio Camas Disponibles (o camas en trabajo)**: es el número promedio de camas que estuvieron en funcionamiento cada día en un período dado.
Forma de cálculo:

$$\frac{\text{Total de días camas disponibles en un período dado}}{\text{Total de días del mismo período}}$$

- **Número de Egresos**: Es el número de pacientes que pone término a su estadía en el Servicio Clínico, el egreso puede darse por alta médica, traslado a otro establecimiento, fallecimiento, retiro voluntario del paciente u otro
- **Egresos Fallecidos**: Es el número de pacientes que fallece en el Servicio Clínico.

- **Índice Ocupacional:** Es la relación existente entre Nº de días camas ocupados y los días camas disponibles. Se expresa en términos porcentuales.

$$\frac{\text{Total de días camas ocupados en un período dado}}{\text{Total de días cama disponible en el mismo período}}$$

- **Promedio días de Estada:** Mide el número de días de estada promedio por paciente en el período informado.

$$\frac{\text{Total de días de estada de pacientes egresados en un período dado}}{\text{Total de egresos en el mismo período}}$$

- **Porcentaje de letalidad:** Indica cuántos hospitalizados fallecieron en el hospital por cada 100 egresos.

$$\frac{\text{Total de egresos por fallecimiento en un período dado} \times 100}{\text{Total de egresos en el mismo período}}$$

20.2 Otras Definiciones

- **Población INE:** Población que potencialmente puede acceder a atención de salud que otorgan los establecimientos asistenciales, por residir en un área geográfica accesible a éstos. Se determina mediante los censos.
- **Población Beneficiaria:** La población beneficiaria son todas aquellas personas inscritas en Fonasa con domicilio en una de nuestras 4 comunas.
- **Población Percápita:** Se considera como población percápita a todos los usuarios inscritos en los distintos centros de salud familiar de la red del Servicio de Salud Talcahuano.

DEPARTAMENTO DE EPIDEMIOLOGÍA E INFORMACIÓN EN SALUD



**CHILE LO
HACEMOS
TODOS**