

ANUARIO ESTADÍSTICO DE PRODUCCIÓN

2021



DEPARTAMENTO DE EPIDEMIOLOGÍA E
INFORMACIÓN EN SALUD

Anuario Estadístico de Producción 2021

Servicio de Salud Talcahuano

Informe preparado en Dpto. de Epidemiología e Información en Salud

INDICE

1. Presentación.....	7
2. Red Asistencial del Servicio de Salud Talcahuano.....	8
2.1 Establecimientos de la Red Asistencial.....	9
3. Población.....	10
3.1 Población Total Servicio de Salud Proyectada.....	10
3.2 Población Total INE por Comuna y Sexo.....	12
3.3 Población Percapita por Establecimiento Comuna y Sexo.....	12
4 Atenciones Médica.....	13
4.2 Consultas Médicas Realizadas en Atención Primaria.....	13
4.3 Controles Médicos en Atención Primaria.....	15
4.5 Consultas Médicas de Especialidad.....	16
4.6 Consultas Médicas Resueltas por Telemedicina.....	17
4.7 Consultas Médicas por Especialidad Realizadas en Hospital Las Higueras (excluye Telemedicina).	18
4.8 Consultas Médicas por Especialidad Realizadas en Hospital Tomé.....	20
4.9 Consultas Médicas por Especialidad Realizadas en Hospital Lirquén.....	22
5. Consultas y Controles de especialidad por profesionales no médicos.....	23
6. Atenciones de Urgencia.....	24
6.1 Atenciones Médicas Niño y Adulto Realizadas en Unidades de Emergencia Hospitalaria (UEH).....	24
6.2 Atenciones Médicas de Urgencia Realizadas en SAPU/SAR.....	25
7. Intervenciones Quirúrgicas por Tipo.....	26
8. Exámenes Diagnósticos.....	27
9. Dotación de Camas Hospitalarias.....	28
10. Principales Causas de Egresos Hospitalarios.....	29

10.1 Principales Causas de Egresos Hospitalarios en el Servicio de Salud Talcahuano	29
10.2 Principales Causas de Egresos Hospitalarios en Hospital Las Higueras.....	30
10.3 Principales Causas de Egresos Hospitalarios en Hospital Tomé.....	31
10.4 Principales Causas de Egresos Hospitalarios en Hospital Penco Lirquén.....	32
11. Indicadores Hospitalarios	33
12. Gestantes y Nacimientos.....	34
12.1 Gestantes Ingresadas a Control.....	34
12.2 Partos y Abortos Atendidos.....	35
12.3 Nacidos Vivos Por Grupos de Edad y Comuna de Residencia de la Madre.....	37
12.4 Recién Nacidos Vivos en Establecimientos de la circunscripción de Servicio de Salud Talcahuano....	37
13. Regulación de Natalidad.....	38
13.1 Poblacion en Control por Método de Regulación de fertilidad	38
14. Infantil	39
14.1 Poblacion Infantil en Control.....	39
14.2 Aplicación de Instrumentos de Evaluación	40
15. Salud Mental	42
15.1 Población Bajo Control Programa de Salud Mental	42
15.2 Ingresos Programa Salud Mental	45
15.3 Egresos Salud Mental	47
15.4 Controles Salud Mental APS.....	51
15.5 Consultas Salud Mental Nivel Secundario.....	53
15.6 Consultas Médicas por Especialidad Realizadas en COSAM Hualpén, COSAM Los Cerros y CDD	54
16. Atenciones de Salud Odontológica	56
16.1 Atenciones de Salud Odontológica APS	56

16.2 Atenciones de Salud Odontológica Nivel Secundario	58
16.3 Altas Odontológicas Nivel Secundario.....	59
17. Dependencia.....	60
17.1 Población en Control por Dependencia	60
17.2 Pacientes con Dependencia Severa que reciben Atención Domiciliaria	61
18. Programa de Salud Cardiovascular.....	63
18.1 Población en Control en el Programa de Salud Cardiovascular	63
18.2 Ingresos Programa de Salud Cardiovascular	64
18.3 Egresos Programa Salud Cardiovascular	66
19. Población Adulto Mayor.....	67
19.1 Población Adulto Mayor en Control por Estado Nutricional.....	67
19.1.1 Población Adulto Mayor en Control por Estado Nutricional, Comuna de Talcahuano.....	67
19.1.2 Población Adulto Mayor en Control por Estado Nutricional, Comuna de Hualpén.....	68
19.1.3 Población Adulto Mayor en Control por Estado Nutricional, Comuna de Tomé	68
19.1.4 Población Adulto Mayor en Control por Estado Nutricional, Comuna de Penco	69
19.2 Población Adulto Mayor en Control por Condición de Funcionalidad.....	70
19.2.1 Población Adulto Mayor en Control por Condicion de Funcionalidad, Comuna de Talcahuano..	70
19.2.2 Población Adulto Mayor en Control por Condicion de Funcionalidad, Comuna de Hualpén	71
19.2.3 Población Adulto Mayor en Control por Condicion de Funcionalidad, Comuna de Tomé	72
19.2.4 Población Adulto Mayor en Control por Condicion de Funcionalidad, Comuna de Penco.....	73
19.3 Población Adulto Mayor en Control por Programa.....	74
20. Anexo 1.....	76
20.1 Definiciones Conceptuales para Tabla 25	76
20.2 Otras Definiciones	77

1. Presentación

El Anuario Estadístico de Producción, es un documento que refleja las prestaciones asistenciales realizadas por los dispositivos sanitarios de la red del Servicio de Salud Talcahuano en el año calendario anterior; preparado por el Departamento de Epidemiología e Información en Salud, siendo su primera versión el año 2013 con información de la producción 2012 de nuestra red, llegando actualmente a su versión número nueve en donde se concentra series de registro de los años 2017 – 2021.

Tanto esta versión como las anteriores contienen información que con mayor frecuencia es requerida por las Subdirecciones, Departamentos, Unidades y Usuarios encargados de programas y proyectos del Servicio, establecimientos de la red asistencial, otras instituciones públicas o privadas y personas naturales quienes ingresan sus solicitudes de información a través de la Oficina de Informaciones, Reclamos y Sugerencias (OIRS)¹ o el portal de la ley de transparencia.

El objetivo fundamental de este Anuario está en recoger y resumir información sanitaria anual de nuestro servicio de salud, útil para la evaluación y planificación de la gestión de la red y además es un ejercicio de transparencia quedando a disposición pública de otras instituciones y de la comunidad en general.

Este reporte incluye datos de población validada por Fonasa y proyectada por el instituto nacional de estadística (INE), información pertenecientes a distintas series de los resúmenes estadísticos mensuales (REM), reportados por los distintos centros de salud de Atención Primaria (APS) y Hospitales de nuestra Red remiten a esta dirección y que son enviados por este departamento periódicamente al Departamento de Estadística e Información en Salud (DEIS), además de datos preliminares como los egresos hospitalarios.

Nos parece importante mencionar que los años 2020 y 2021, fueron años particularmente diferentes en términos de producción, dado el contexto de pandemia por COVID-19 que ha afectado tanto a nuestro país como al mundo, razón por la cual se incorporaron nuevas estrategias para la realización de actividades las cuales se ven reflejadas en la incorporación de actividades remotas (llamadas telefónicas y videollamadas).

Dejamos a vuestra disposición este instrumento que esperamos se vaya fortaleciendo con la retroalimentación de nuevos requerimientos y con el uso por parte de los gestores de la red asistencial del Servicio de Salud Talcahuano en el proceso de mejoramiento continuo de las distintas estrategias de intervención.

¹ <http://oirs.minsal.cl/>

2. Red Asistencial del Servicio de Salud Talcahuano

El Servicio de salud de Talcahuano es una red integrada, responsable de gestionar, coordinar y otorgar prestaciones de salud a las personas, familias y comunidad residentes en cuatro comunas de la provincia de Concepción, estas son, Talcahuano, Hualpén, Tomé y Penco, las que abarcan aproximadamente el 22% de la población de la región del Bío-Bío y un 2% del total poblacional Nacional.²

Figura 1: Mapa Red Asistencial Servicio de Salud Talcahuano

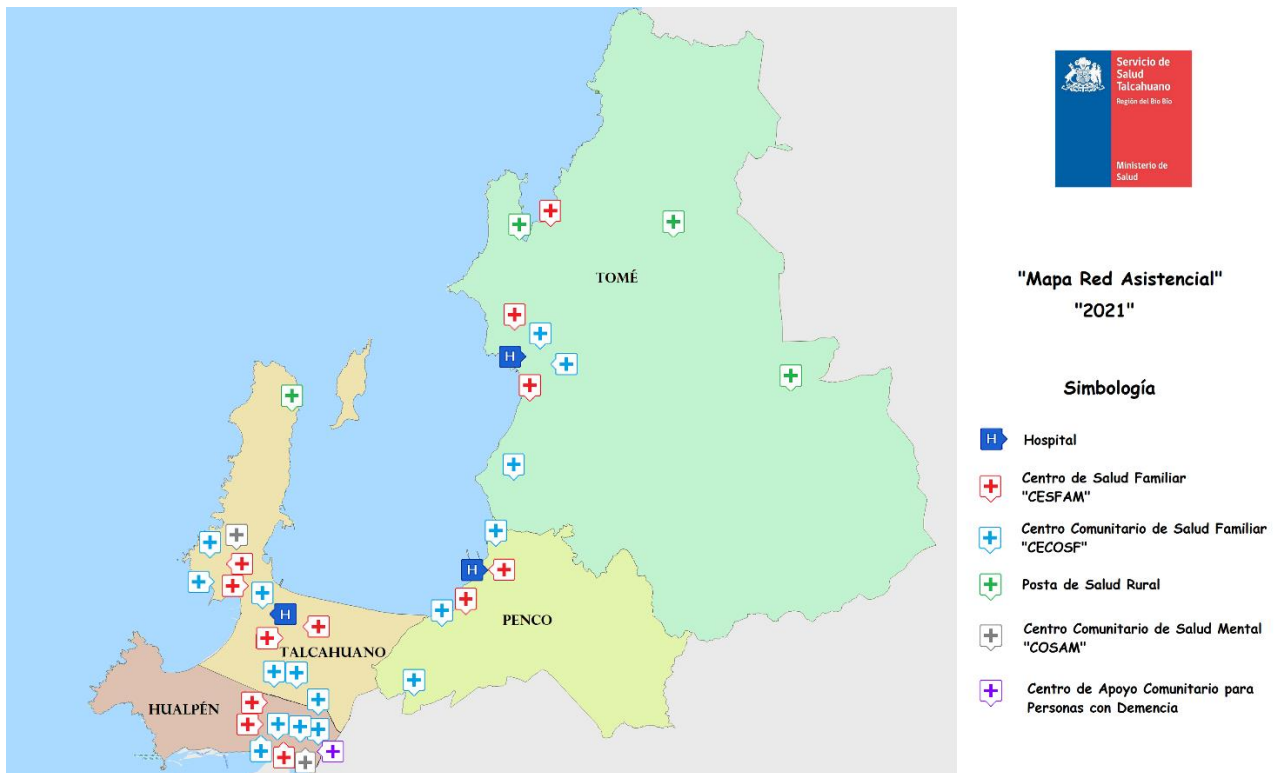


Tabla 1: Total establecimientos de la red

Comuna	Establecimientos por comuna							
	Hospital	CESFAM	CECOSF	PSR	SAPU	SAR	COSAM	CDD
Total	3	12	16	4	5	5	2	1
Talcahuano	1	4	5	1	2	2	1	
Hualpén		3	5	0	2	1	1	1
Tomé	1	3	3	3	1	1		
Penco	1	2	3	0	0	1		

² Porcentajes en base al resultado CENSO 2017

2.1 Establecimientos de la Red Asistencial

1. Establecimientos Comuna Talcahuano

- Hospital Las Higueras
- CESFAM San Vicente
 - CECOSF Libertad Gaete
 - SAR San Vicente
- CESFAM Leocan Portus
 - SAPU Leocan Portus
- CESFAM Paulina Avendaño Pereda
 - CECOSF 8 de mayo
 - CECOSF Esmeralda
 - SAPU Paulina Avendaño
- CESFAM Los Cerros
 - CECOSF La Gloria
 - CECOSF Villa Centinela
 - Posta de Salud Rural Tumbes
 - SAR Los Cerros

- COSAM Los Cerros

2. Establecimientos Comuna Hualpén

- CESFAM Hualpencillo
 - CECOSF Parque Central
 - CECOSF España
 - SAR Hualpencillo
- CESFAM Talcahuano Sur
 - CECOSF Rene Schneider
 - CECOSF Llafkelen
 - CECOSF Leocan Portus
 - SAPU Talcahuano Sur
- CESFAM La Floresta

- SAPU La Floresta

- COSAM Hualpén
- Centro Kelluwun

3. Establecimientos Comuna Tomé

- Hospital Tomé
- CESFAM Alberto Reyes
 - CECOSF El Santo
 - CECOSF Cerro Estanque
 - SAR Alberto Reyes
- CESFAM Bellavista
 - CECOSF Punta de Parra
 - Posta de Salud Rural Rafael
 - SAPU Bellavista
- CESFAM Dichato
 - Posta de Salud Rural Menque
 - Posta de Salud Rural Coliumo

4. Establecimientos Comuna Penco

- Hospital Penco Lirquén
- CESFAM Penco
 - CECOSF Rios de Chile
 - CECOSF Cosmito
 - CECOSF Forjadores
 - SAR Penco
- CESFAM Lirquén

5. Establecimientos Extrasistema

- Hospital Naval Talcahuano
- Clínica Bío Bío
- Clínica Universitaria
- Mutual de Seguridad

3. Población

3.1 Población Total Servicio de Salud Projectada

Tabla 2: Población INE Servicio de Salud Talcahuano

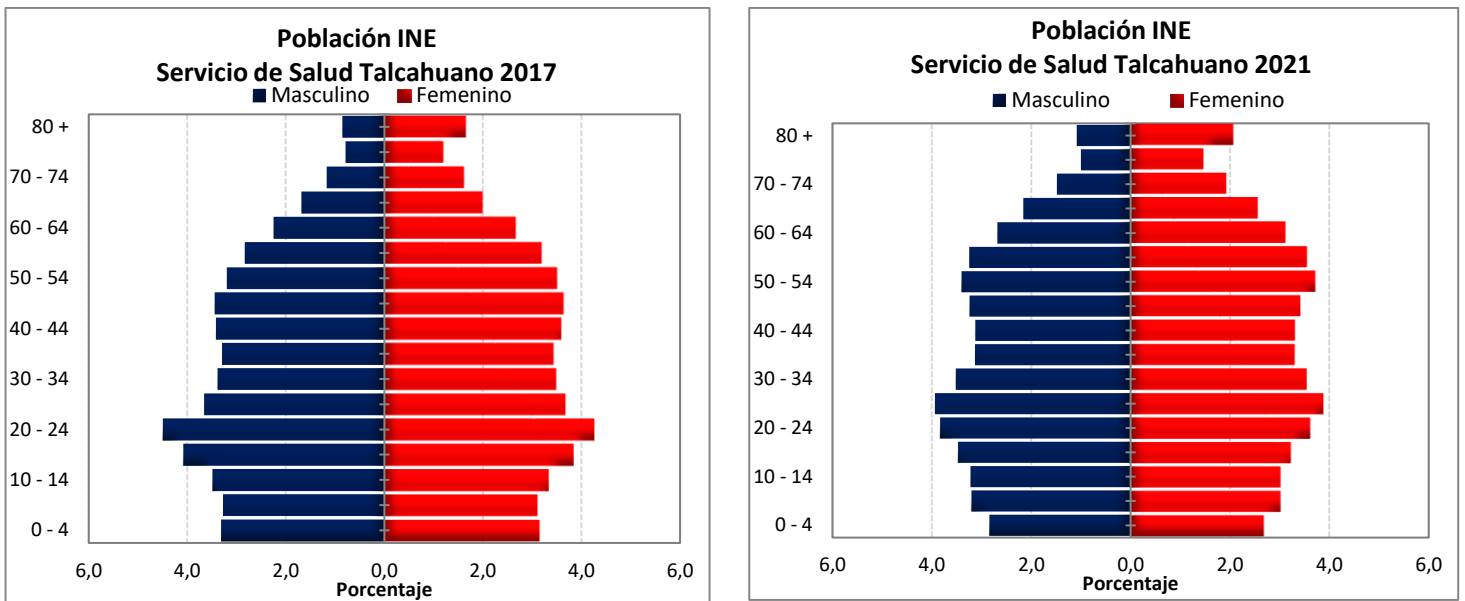
Población INE Servicio de Salud Talcahuano										
Edad	Total				2021					
	2017	2018	2019	2020	Total	%	Hombre	%	Mujeres	%
Total	361.594	362.411	363.313	364.212	364.731	100,0%	177.155	48,6%	187.576	51,4%
0 - 4	22.020	21.418	20.806	20.137	19.509	5,3%	10.041	2,8%	9.468	2,6%
5 - 9	23.348	23.168	22.918	22.656	22.266	6,1%	11.464	3,1%	10.802	3,0%
10 - 14	22.613	22.445	22.510	22.735	23.042	6,3%	11.906	3,3%	11.136	3,1%
15 - 19	26.403	25.750	25.047	24.392	23.773	6,5%	12.344	3,4%	11.429	3,1%
20 - 24	28.761	28.157	27.627	27.122	26.546	7,3%	13.663	3,7%	12.883	3,5%
25 - 29	28.925	29.128	28.937	28.441	27.575	7,6%	13.902	3,8%	13.673	3,7%
30 - 34	23.915	24.088	24.767	25.714	26.711	7,3%	13.353	3,7%	13.358	3,7%
35 - 39	23.736	23.808	23.666	23.430	23.204	6,4%	11.286	3,1%	11.918	3,3%
40 - 44	23.970	23.729	23.546	23.425	23.404	6,4%	11.351	3,1%	12.053	3,3%
45 - 49	24.747	24.524	24.375	24.230	24.038	6,6%	11.686	3,2%	12.352	3,4%
50 - 54	25.587	25.827	25.951	25.930	25.794	7,1%	12.336	3,4%	13.458	3,7%
55 - 59	23.135	23.637	24.175	24.736	25.244	6,9%	12.088	3,3%	13.156	3,6%
60 - 64	19.832	20.332	20.710	21.117	21.518	5,9%	9.996	2,7%	11.522	3,2%
65 - 69	14.994	15.682	16.475	17.182	17.809	4,9%	8.162	2,2%	9.647	2,6%
70 - 74	11.191	11.634	12.017	12.442	12.977	3,6%	5.635	1,5%	7.342	2,0%
75 - 79	8.155	8.439	8.735	9.023	9.360	2,6%	3.813	1,0%	5.547	1,5%
80 +	10.262	10.645	11.051	11.500	11.961	3,3%	4.129	1,1%	7.832	2,1%

Fuente: INE Proyeccion y ajuste en base a Censo 2017

El *Instituto Nacional de Estadística* (INE), estimó la proyeccion de la población de las cuatro comunas de la circunscripcion del *Servicio de Salud Talcahuano* para el año 2021, en un total de 364.731, esto es, un incremento de 519 personas más que lo proyectado para el año 2020.

Según la proyección realizada por el INE, para el año 2021 se observan 177.155 hombres lo que corresponde a un 48,6% del total poblacional INE y 187.576 mujeres lo que representa un 51,4% del total proyectado.

Figura 2: Pirámide Población INE Servicio de Salud Talcahuano 2017 y 2021



Gráficamente se puede observar que, tanto la pirámide poblacional del Servicio de Salud Talcahuano correspondiente al año 2017 como la del 2021, son de tipo bulbo, caracterizándose por presentar una base estrecha que se ensancha progresivamente hacia el centro, que luego disminuye lentamente hacia el vértice.

Para el 2017 se observa que los dos grupos de edad con mayor presencia en nuestra jurisdicción eran los de 20 a 24 años con un 8,8% y el de 15 a 19 años con un 7,9% del total de personas, en cambio, para el año 2021 vemos que los dos grupos predominantes son de 25 a 29 años con un 7,6%, seguido por el de 30 a 34 años con un 7,3%.

En general es posible observar un aumento en la población de 65 años o más, la cual el año 2017 representaba el 13,3% del total de la población, mientras que al 2021 este grupo abarca un 14,3% del total y una disminución en el grupo de menores de 10 años que al 2017 abarcaba el 12% versus el 11,5% que registra en el año 2021.

3.2 Población Total INE por Comuna y Sexo

Tabla 3: Población INE por Comuna y Sexo.

Población INE Servicio de Salud Talcahuano por Sexo y Comuna										
Comuna	Total				2021					
	2017	2018	2019	2020	Total	%	Hombre	%	Mujer	%
Total	361.594	362.411	363.313	364.212	364.731	100,0%	177.155	48,6%	187.576	51,4%
Talcahuano	158.038	158.087	158.203	158.345	158.347	43,4%	77.102	48,7%	81.245	51,3%
Hualpén	96.109	96.499	96.894	97.273	97.536	26,7%	47.252	48,4%	50.284	51,6%
Tomé	58.076	58.294	58.516	58.729	58.873	16,1%	28.530	48,5%	30.343	51,5%
Penco	49.371	49.531	49.700	49.865	49.975	13,7%	24.271	48,6%	25.704	51,4%

Fuente: INE Proyeccion y ajuste en base a Censo 2017

Según proyección INE la comuna con mayor población dentro del *Servicio de Salud Talcahuano* corresponde a Talcahuano, la cual alberga al 43,4% de los habitantes, mientras que la comuna con menor proporción de residentes durante el año 2021 es Penco con un 13,7%.

Se observa que la comuna de Hualpén presenta el mayor crecimiento del número de habitantes en su a población total con 263 habitantes más que el año 2020, mientras que la comuna de Talcahuano contaría con 2 habitantes más que el año 2020.

3.3 Población Percapita por Establecimiento Comuna y Sexo

Tabla 4: Población Per cápita por Establecimiento, Comuna y Sexo.

Población Percápita Servicio de Salud Talcahuano por Establecimiento, Sexo y Comuna										
Comuna	Total				2021					
	2017	2018	2019	2020	Total	%	Hombre	%	Mujer	%
Total	300.502	306.200	312.164	314.503	319.290	100,0%	149.089	46,7%	170.201	53,3%
Comuna Talcahuano	125.275	125.586	126.670	126.223	127.552	39,9%	58.996	18,5%	68.556	21,5%
CESFAM San Vicente	29.457	29.162	30.539	30.082	30.114	9,4%	14.432	4,5%	15.682	4,9%
CESFAM Leocan Portus	21.619	22.544	22.752	23.044	23.815	7,5%	10.550	3,3%	13.265	4,2%
CESFAM Paulina Avendaño	45.255	45.124	45.075	45.054	45.178	14,1%	20.228	6,3%	24.950	7,8%
CESFAM Los Cerros	28.944	28.756	28.304	28.043	28.445	8,9%	13.786	4,3%	14.659	4,6%
Comuna Hualpén	78.845	81.474	83.888	85.309	86.463	27,1%	40.309	12,6%	46.154	14,5%
CESFAM Hualpencillo	28.286	29.689	31.015	31.752	32.405	10,1%	15.096	4,7%	17.309	5,4%
CESFAM Talcahuano Sur	28.015	28.042	28.478	28.856	29.077	9,1%	13.348	4,2%	15.729	4,9%
CESFAM La Floresta	22.544	23.743	24.395	24.701	24.981	7,8%	11.865	3,7%	13.116	4,1%
Comuna Tome	50.239	52.729	54.597	55.537	56.153	17,6%	26.479	8,3%	29.674	9,3%
CESFAM Dr. Alberto Reyes	29.383	30.943	28.808	29.381	29.709	9,3%	13.891	4,4%	15.818	5,0%
CESFAM Bellavista	20.856	21.786	20.477	20.275	20.466	6,4%	9.598	3,0%	10.868	3,4%
CESFAM Dichato			5.312	5.881	5.978	1,9%	2.990	0,9%	2.988	0,9%
Comuna Penco	46.143	46.411	47.009	47.434	49.122	15,4%	23.305	7,3%	25.817	8,1%
CESFAM Penco	32.773	33.290	33.731	34.238	34.116	10,7%	16.115	5,0%	18.001	5,6%
CESFAM Lirquen	13.370	13.121	13.278	13.196	15.006	4,7%	7.190	2,3%	7.816	2,4%

Fuente: Fonasa; poblacion validada con corte al 30 de septiembre del año 2020

En el Servicio de Salud Talcahuano se tienen 319.290 personas inscritas para el año 2021, lo que equivale al 87,5% de la población proyectada por INE para ese mismo año.

CESFAM Paulina Avendaño es el establecimiento con mayor cantidad de pacientes inscritos con 45.175 personas, 124 más que lo registrado para el año 2020, durante el año 2021 Paulina Avendaño concentró el 14,1% de la población de nuestro Servicio de Salud y contiene al 35,4% de los usuarios de la comuna de Talcahuano.

El establecimiento con menor cantidad de usuarios inscritos es el CESFAM Dichato con 5.978 usuarios, 97 personas más que el año 2020, la cantidad de pacientes inscritos en este centro representan el 1,9% de los inscritos en nuestro Servicio.

A contar del año 2018 comienza a funcionar como CESFAM Dichato, pero debido a fechas de corte de distribución de población, a contar del año 2019 podemos ver reflejada la población inscrita en este centro.

4 Atenciones Médica

4.2 Consultas Médicas Realizadas en Atención Primaria

Tabla 5: Consultas Médicas en Atención Primaria Por Establecimiento y Año

Consultas médicas	Total				2021			Consultas por Persona*
	2017	2018	2019	2020	Total	Presencial	Remoto	
Total	216.956	253.710	267.133	164.523	176.908	165.737	11.171	0,55
Comuna Talcahuano	68.287	73.064	82.854	69.511	75.363	66.834	8.529	0,59
CESFAM San Vicente	9.173	12.827	16.061	16.728	13.666	12.802	864	0,54
CESFAM Leocan Portus	12.900	12.467	15.692	13.576	19.104	18.076	1.028	0,80
CESFAM Paulina Avendaño	16.603	16.179	21.511	16.112	18.592	12.476	6.116	0,58
CESFAM Los Cerros	14.382	16.221	15.244	8.061	9.347	9.321	26	0,47
Posta Tumbes	1.533	1.556	1.142	818	1.090	1.090	0	
CECOSF Villa Centinela	1.342	1.614	2.068	1.565	1.813	1.798	15	
CECOSF Esmeralda	2.200	3.235	2.299	3.942	5.372	5.012	360	
CECOSF 8 de Mayo	2.656	2.309	2.591	2.756	2.462	2.462	0	
CECOSF Libertad Gaete	1.890	2.047	1.818	3.628	2.743	2.653	90	
CECOSF La Gloria	5.608	4.609	4.428	2.325	1.174	1.144	30	
Comuna Hualpen	41.569	52.781	54.365	29.475	36.378	34.507	1.871	0,42
CESFAM Hualpencillo	10.947	13.806	16.674	7.607	9.540	9.441	99	0,35
CESFAM Talcahuano Sur	11.969	14.952	15.427	11.784	16.276	15.698	578	0,62
CESFAM La Floresta	11.632	15.137	13.613	5.511	6.915	6.915	0	0,28
CECOSF Parque Central	777	1.111	1.265	777	1.034	1.034	0	
CECOSF España	878	1.662	1.668	674	777	777	0	
CECOSF Leocan Portus	1.684	2.477	2.149	1.193	828	194	634	
CECOSF Schneider	1.707	1.777	1.779	778	493	139	354	
CECOSF Llafkelen	1.975	1.859	1.790	1.151	515	309	206	

Continúa en la siguiente página

Consultas médicas	Total				2021			Consultas por Persona*
	2017	2018	2019	2020	Total	Presencial	Remoto	
Total	216.956	253.710	267.133	164.523	176.908	165.737	11.171	0,55
Comuna Tomé	52.288	62.119	56.378	24.231	35.181	34.607	574	0,63
CESFAM Dr Alberto Reyes	28.560	28.234	25.745	11.200	15.296	15.038	258	0,69
CESFAM Bellavista	10.682	11.657	11.570	4.077	8.250	8.083	167	0,55
CESFAM Dichato	5.102	10.054	7.066	2.903	2.772	2.632	140	0,60
Posta Rafael	2.029	2.774	2.593	1.445	1.835	1.834	1	
Posta Menque	406	737	588	221	419	419	0	
Posta Coliumo	616	890	811	239	369	369	0	
CECOSF Cerro Estanque		2.388	2.752	1.902	2.853	2.853	0	
CECOSF Punta de Parra	1.745	1.945	1.788	556	1.137	1.129	8	
CECOSF El Santo	3.148	3.440	3.465	1.688	2.250	2.250	0	
Comuna Penco	54.812	65.746	73.536	41.306	29.986	29.789	197	0,61
CESFAM Penco	34.123	42.167	47.792	23.083	13.635	13.469	166	0,57
CESFAM Lirquen	13.066	14.196	13.982	8.688	10.475	10.472	3	0,70
CECOSF Rios de Chile	964	1.484	2.015	1.825	1.507	1.507	0	
CECOSF Cosmito	2.937	2.824	2.408	1.639	1.424	1.396	28	
CECOSF Forjadores	3.722	5.075	7.339	6.071	2.945	2.945	0	

Fuente: REM A04, sección A, REM 32, sección B

*Consultas por personas: razón entre el total de consultas médicas sobre la población percapita o inscrita en cada CESFAM (para este calculo las consultas médicas realizadas en CECOSF y Postas se agregan al total de consultas de sus CESFAM Madre).

Durante el año 2021, se registraron 165.737 consultas médicas presenciales y 11.171 consultas médicas por llamada telefónica en atención primaria, al sumar ambas modalidades para el año 2021, tenemos 176.908 consultas médicas **90.225 consultas menos que lo que se registró en el año 2019 (disminución de 34%)** y 12.385 más que el año 2020 (aumento de 8%).

Para el 2019, se registraron 0,86 consultas médicas por persona en nivel primario, mientras que para el año 2020, esta proporción bajó a 0,52 consultas por personas, para el año 2021, la proporción fue de 0,55, este último año la comuna de Tomé tiene la mayor proporción de atenciones por persona con 0,63, la más baja es Hualpén con 0,42 consultas médicas por persona.

4.3 Controles Médicos en Atención Primaria

Tabla 6: Controles Médicas Atención Primaria Por Establecimiento y Año

Total Controles médicos	Total				2021			
	2017	2018	2019	2020	Total	Presencial	Remoto	Controles por Persona*
Total	83.437	84.816	89.563	43.427	43.860	37.863	5.997	0,14
Comuna Talcahuano	35.302	38.647	41.664	19.133	15.214	10.327	4.887	0,12
CESFAM San Vicente	4.389	4.130	5.028	3.337	4.365	2.248	2.117	0,20
CESFAM Leocan Portus	4.432	4.192	4.904	1.106	1.724	1.723	1	0,07
CESFAM Paulina Avendaño	12.607	12.459	13.496	5.681	2.162	1.826	336	0,08
CESFAM Los Cerros	5.576	6.570	6.786	2.297	1.182	1.156	26	0,13
Posta Tumbes	1.106	1.009	935	783	350	261	89	
CECOSF Villa Centinela	791	1.467	1.601	682	583	583	0	
CECOSF Esmeralda	2.791	4.518	4.107	1.773	1.214	995	219	
CECOSF 8 de Mayo	1.046	1.804	1.946	693	391	391	0	
CECOSF Libertad Gaete	1.447	1.550	1.326	1.117	1.748	622	1.126	
CECOSF La Gloria	1.117	948	1.535	1.664	1.495	522	973	
Comuna Hualpén	22.272	21.985	23.936	12.203	14.723	14.628	95	0,17
CESFAM Hualpencillo	6.723	5.977	8.241	6.012	5.697	5.697	0	0,23
CESFAM Talcahuano Sur	4.379	4.624	5.170	2.132	3.148	3.071	77	0,16
CESFAM La Floresta	7.040	6.799	6.503	2.075	2.713	2.713	0	0,11
CECOSF Parque Central	544	489	460	364	739	739	0	
CECOSF España	1.249	1.640	1.231	762	1.024	1.024	0	
CECOSF Leocan Portus	651	611	746	286	568	562	6	
CECOSF Schneider	618	640	537	174	473	468	5	
CECOSF Llafkelen	1.068	1.205	1.048	398	361	354	7	
Comuna Tomé	9.171	10.033	10.813	6.995	7.414	6.729	685	0,13
CESFAM Dr Alberto Reyes	5.236	5.204	5.092	2.571	3.521	3.266	255	0,14
CESFAM Bellavista	1.976	2.475	2.773	1.683	1.106	1.073	33	0,09
CESFAM Dichato	586	774	874	1.817	1.070	676	394	0,24
Posta Rafael	483	678	554	230	541	538	3	
Posta Menque	157	151	174	53	137	137	0	
Posta Coliumo	135	214	236	72	199	199	0	
CECOSF Cerro Estanque		278	328	198	257	257	0	
CECOSF Punta de Parra	237	259	291	161	176	176	0	
CECOSF El Santo	361	440	491	210	407	407	0	
Comuna Penco	16.692	14.151	13.150	5.096	6.509	6.179	330	0,13
CESFAM Penco	9.038	7.993	7.031	2.351	2.878	2.822	56	0,13
CESFAM Lirquen	5.971	4.463	4.240	1.772	2.207	2.207	0	0,15
CECOSF Rios de Chile	112	189	196	96	361	352	9	
CECOSF Cosmito	281	201	538	412	519	254	265	
CECOSF Forjadores	1.290	1.305	1.145	465	544	544	0	

Fuente: REM A01, secciones A, B y C, REM F, sección A

*Controles por personas: razón entre el total de controles médicos sobre la población percapita o inscrita en cada CESFAM (para este calculo los controles médicos realizadas en CECOSF y Postas se agregan al total de controles de sus respectivos CESFAM Madre).

En el año 2021, se registraron un total de 43.860 controles (37.863 presenciales y 5.997 controles por llamada telefónica), 45.703 menos que lo registrado el año 2019, que corresponde a una disminución del 51% y 433 más que el año 2020, lo que implica un aumento de 1%; la comuna de Talcahuano presentó la baja más marcada con 26.450 controles menos que el año 2019, que es una disminución de un 63,5% .

Del total de controles registrados durante el año 2021, el 72% corresponde a controles de salud Cardiovascular; en la comuna de Penco el 83% de los controles realizados son por salud cardiovascular, en la comuna de Tomé es el 77%, Hualpén 75% y Talcahuano un 61%.

En cuanto al total de controles realizados por médico y el total de personas inscritas para el año 2019 a nivel servicio se tienen 0,29 controles por personas, tanto para el año 2020, como para el 2021, la proporción es de 0,14 controles por persona, para este último año la comuna de Hualpén tiene la proporción más alta con 0,17 controles por persona inscrita.

4.5 Consultas Médicas de Especialidad

Tabla 7: Consultas y Controles Médicos De Especialidad Por Hospital

Año	Total	Hospital Higuera	Hospital Tomé	Hospital Penco Lirquén
2017	286.361	227.206	34.199	24.956
2018	318.013	239.624	43.376	35.013
2019	322.300	242.820	47.394	32.086
2020	188.224	143.539	24.656	20.029
2021	267.053	198.587	38.411	30.055

Fuente: REM A07, sección A, REM A30, sección A, REM 32, sección C.1 y C.2

Nota: Total de consultas médicas de especialidad incluye Consultas presenciales, Telemedicina, Atenciones remotas de consultas y controles resueltos por visitas domiciliarias en contexto de pandemia

Sólo Hospital las Higuera resuelve consultas de especialidad por Telemedicina

El año 2021, se registraron 267.053 consultas médicas de especialidad, 55.247 consultas menos que lo registrado en el año 2019 (17% menos) y 78.829 más que lo registrado el año 2020 (42% más); para el 2021, los tres Hospitales presentan una disminución en los registros con respecto a lo observado en el año 2019 (Hospital las Higuera tiene una disminución 18%, Hospital Tomé 19% y Hospital Penco Lirquén 6%) y un aumento con respecto a lo registrado en el año 2020 (Hospital las Higuera tiene un aumento de 38%, Tomé 56% y Penco Lirquén 50%).

En este último año el 0,7% de las atenciones fueron resueltas por Telemedicina³, el 19% fueron realizadas vía remota o visita domiciliaria en contexto de pandemia, el 81% fueron atenciones presenciales.

³ Sólo Hospital las Higuera resuelve atenciones por telemedicina.

4.6 Consultas Médicas Resueltas por Telemedicina

Tabla 8: Consultas Médicas Especialidad Resueltas Por Telemedicina

Especialidades	Total Consultas Nuevas y Repetidas				2021			
	2017	2018	2019	2020	Total Consultas Nuevas y Repetidas	Consultas Nuevas		
						Total	Menor 15 años	15 y más años
Total	9.880	8.852	7.267	7.360	1.887	1.687	0	1.687
Cardiología	7.005	6.153	5.417	1.660	1.824	1.681	0	1.681
Endocrinología	93		2	1.207				
Neurología	1.316	1.348	1.273	980	9	0	0	0
Broncopulmonar	1		1	761				
Nefrología	320	265		722	4	0	0	0
Otorrinolaringología				528				
Cirugía Cardiovascular	647	755	572	417	6	6	0	6
Geriatría				235				
Hematología	4	4	2	208				
Psiquiatría				205				
Gastroenterología		1		143				
Medicina Física Y Rehabilitación				139				
Reumatología		4		113				
Otras Teleconsultas	494	322	0	42	44	0	0	0

Fuente: REM A30

El año 2021, se registraron 1.887 consultas resueltas por Telemedicina, 5.473 consultas menos que el año 2020 (disminución de un 74%) y 5.380 menos que el 2019 (disminución de un 74%).

El 89% de las consultas resueltas por telemedicina en el año 2021, corresponden a consultas nuevas, de estas, el 100% fueron realizadas a personas de 15 o más años.

4.7 Consultas Médicas por Especialidad Realizadas en Hospital Las Higueras (excluye Telemedicina).

Tabla 9: Detalle Consultas Médicas Presenciales Especialidad, Hospital Las Higueras

Hospital Higueras	Total Consultas Nuevas y Repetidas				2021			
	2017	2018	2019	2020	Total Consultas Nuevas y Repetidas	Consultas Nuevas		
						Total	Menor 15 años	15 y más años
Total	217.326	230.772	235.553	117.773	152.767	32.789	4.219	28.570
Traumatología Y Ortopedia	29.335	30.053	28.439	15.385	21.490	3.298	1.021	2.277
Oftalmología	19.092	17.783	19.316	8.854	14.009	5.724	601	5.123
Cardiología	14.851	19.796	21.561	12.080	13.964	976	226	750
Ginecología	11.554	12.754	12.138	5.329	10.048	2.923	1	2.922
Neurología	10.313	12.523	13.295	6.415	8.563	1.510	318	1.192
Urología	7.557	8.905	11.421	6.700	8.302	1.348	74	1.274
Psiquiatría	9.133	9.431	10.070	4.442	6.871	481	149	332
Medicina Familiar	3.785	3.446	3.384	4.857	6.454	5.040	0	5.040
Cirugía Tórax	555	947	7.259	4.261	6.046	805	0	805
Otorrinolaringología	8.421	9.066	9.406	4.350	5.856	1.605	321	1.284
Obstetricia	5.644	6.264	6.305	3.978	4.557	624	3	621
Dermatología	5.645	7.296	6.280	2.994	4.064	553	133	420
Nefrología	9.546	8.560	7.964	3.597	3.908	355	81	274
Cirugía General	9.502	11.594	5.341	1.483	3.627	733	0	733
Broncopulmonar	7.313	8.694	9.878	3.218	3.206	898	75	823
Endocrinología	7.962	8.875	11.610	3.467	3.178	909	332	577
Oncología	9.077	7.454	7.801	5.143	2.752	201	0	201
Reumatología	5.532	5.114	5.762	2.325	2.548	971	0	971
Cirugía Digestiva	6.973	6.008	4.195	1.787	2.508	420	0	420
Gastroenterología	8.951	9.004	6.606	2.104	2.477	1.013	50	963
Cirugía Pediátrica	2.189	2.830	2.937	1.110	2.378	475	475	0
Cirugía Vascul Periférica	4.150	3.375	3.642	2.218	1.776	521	0	521
Hematología	2.381	2.548	2.577	828	1.733	378	0	378
Infectología	1.622	1.376	1.302	1.871	1.714	1	0	1
Otras Especialidades	16.243	17.076	17.064	8.977	10.738	1.027	359	668

Fuente: REM A07

En Hospital las Higueras durante el año 2021, se realizaron 152.767 consultas de especialidad, 82.786 atenciones menos que el año 2019 (disminución de 35%) y 34.994 atenciones más que lo registrado el año 2020 (aumento de 30%), distribuidas en 37 especialidades diferentes.

Del total de atenciones, el 14% corresponde a consultas de la especialidad Traumatología y Ortopedia, 9% fueron consultas por Oftalmología y un 9% fueron consultas de Cardiología.

Del total de consultas realizadas el 22% (32.789) corresponden a consultas nuevas, se observa, además, que el 87% de las consultas nuevas son realizadas a personas de 15 años y más.

Tabla 10: Detalle Consultas Médicas Remotas Especialidad, Hospital Las Higueras

Hospital Higueras	2020	2021			
		Total Atenciones Nuevas y Repetidas	Atenciones nuevas		
			Total	Menor 15 años	15 y más años
Total	18.406	43.933	4.295	108	4.187
Endocrinología adulto	1.689	5.432	803	1	802
Broncopulmonar	1.970	5.408	382	0	382
Reumatología adulto	2.190	3.707	50	0	50
Psiquiatría	2.616	2.525	19	1	18
Otorrinolaringología	0	1.663	0	0	0
Pediatría	0	1.629	0	0	0
Medicina Interna	3.741	696	0	0	0
Traumatología	26	652	1	0	1
Cirugía	0	523	231	0	231
Cardiología adulto	22	354	298	0	298
Obstetricia y Ginecología	0	209	0	0	0
Infectología adulto	9	93	8	0	8
Diabetología	5	0	0	0	0
Otras Especialidades Adulto	6.138	21.042	2503	106	2397

Fuente: REM A32, sección C.1

Durante el año 2021, Hospital las Higueras registró 43.933 atenciones telefónica de especialidad en contexto de pandemia, 25.527 atenciones más que lo registrado en el año 2020 (aumento de 139%), del total de atenciones remotas registradas el año 2021, el 10% (4.295) fueron atenciones nuevas, se observa que el 98% de las atenciones nuevas fueron a realizadas a personas de 15 años y más.

En Hospital las Higueras no se observan registros de atenciones de especialidad resueltas por visitas domiciliarias en contexto de pandemia.

4.8 Consultas Médicas por Especialidad Realizadas en Hospital Tomé

Tabla 11: Detalle Consultas Médicas Presenciales de Especialidad, Hospital Tomé

Hospital Tomé	Total Consultas Nuevas y Repetidas				2021			
	2017	2018	2019	2020	Total Consultas Nuevas y Repetidas	Consultas Nuevas		
						Total	Menor 15 años	15 y más años
Total	34.199	43.376	47.394	21.509	32.719	10.092	714	9.378
Oftalmología	5.860	6.188	6.345	3.508	7.311	2.541	176	2.365
Medicina Interna	3.535	3.932	7.135	4.311	4.417	1.704	0	1.704
Psiquiatría	2.674	3.687	3.907	1.890	2.508	376	40	336
Traumatología Y Ortopedia	4.207	3.415	2.710	1.304	2.465	711	1	710
Neurología	1.592	3.726	4.063	1.519	2.351	555	162	393
Ginecología	2.371	3.761	4.278	1.326	2.133	680	9	671
Cirugía General	2.880	3.551	3.739	1.892	2.002	879	0	879
Endocrinología				381	1.754	419	4	415
Urología	1.003	1.244	1.692	978	1.522	389	0	389
Cardiología		311	1.707	503	1.516	442	0	442
Pediatría	3.072	2.989	2.884	744	872	295	275	20
Medicina Familiar	1.739	1.427	1.158	229	819	128	3	125
Obstetricia				554	814	201	0	201
Dermatología	2.597	3.715	3.161	831	660	290	35	255
Anestesiología	262	1.204	2.275	935	518	99	1	98
Reumatología	707	819	593	171	450	181	0	181
Gastroenterología	854	1.295	1.434	433	434	142	1	141
Medicina Física Y Rehabilitación					173	60	7	53
Cirugía Vascul Periférica	842	2.112	313					
Otorrinolaringología	4							

Fuente: REM A07

En el año 2021, se registraron 32.719 consultas presenciales de especialidad en el Hospital de Tomé, 14.675 consultas menos que en el año 2019 (31% menos) y 11.210 consultas más que lo registrado en el año 2020 (aumento de 52%), distribuidas en 18 especialidades diferentes.

Del total de consultas se tiene que el 22% corresponden a consultas de Oftalmología, un 14% son consultas de Medicina interna y un 8% Psiquiatría, además vemos que el 31% de las consultas realizadas corresponden a consultas nuevas.

Tabla 12: Detalle Consultas Médicas Remotas Especialidad, Hospital Tomé

Hospital Tomé	2020	2021			
		Total Atenciones Nuevas y Repetidas	Atenciones nuevas		
			Total	Menor 15 años	15 y más años
Total	3.002	5.692	170	4	166
Cirugía	137	909	6	0	6
Psiquiatría	1.303	719	4	3	1
Traumatología	72	690	0	0	0
Medicina Interna	121	417	1	0	1
Pediatría	0	386	0	0	0
Reumatología adulto	27	337	0	0	0
Endocrinología adulto	0	96	9	0	9
Obstetricia y Ginecología	454	18	0	0	0
Oftalmología	0	5	0	0	0
Cardiología adulto	21	1	0	0	0
Otras Especialidades Adulto	867	2.114	150	1	149

Fuente: REM A32, sección C.1

Durante el año 2021, Hospital Tomé registró 5.692 atenciones telefónica de especialidad en contexto de pandemia, 2.690 atenciones más que lo registrado en el año 2020 (aumento de 90%), del total de atenciones registradas el año 2021, el 3% (170) fueron atenciones nuevas, se observa que el 98% de las atenciones nuevas fueron a realizadas a personas de 15 años y más.

En Hospital Tomé no se observan registros de atenciones de especialidad resueltas por visitas domiciliarias en contexto de pandemia durante el año 2021, más en el año 2020 se registraron 145 visitas domiciliarias correspondientes a la especialidad de psiquiatría.

4.9 Consultas Médicas por Especialidad Realizadas en Hospital Lirquén

Tabla 13: Detalle Consultas Médicas Especialidad Hospital Penco Lirquén

Hospital Penco Lirquén	Total Consultas Nuevas y				2021			
	2017	2018	2019	2020	Total Consultas Nuevas y Repetidas	Consultas Nuevas		
						Total	Menor 15 años	15 y más años
Total	24.956	35.013	32.086	18.621	29.741	10.008	680	9.328
Traumatología Y Ortopedia	4.385	4.388	4.112	2.655	3.759	1.264	83	1.181
Cirugía General	2.798	3.842	4.040	1.693	3.255	1.090	0	1.090
Medicina Interna	2.499	2.438	1.571	779	3.064	2.097	5	2.092
Psiquiatría	2.687	2.990	3.398	1.419	2.727	190	18	172
Medicina Familiar	1.368	1.545	1.252	1.461	2.216	98	0	98
Anestesiología	932	2.436	2.247	1.625	1.804	1.288	20	1.268
Gastroenterología	628	1.529	1.706	1.074	1.751	385	0	385
Neurología		1.772	2.153	754	1.688	523	0	523
Oftalmología	2.752	2.749	2.133	1.236	1.678	466	1	465
Ginecología	1.769	2.025	1.954	1.036	1.547	618	0	618
Otorrinolaringología	1.757	1.928	2.068	1.684	1.406	571	77	494
Urología	1.559	1.620	1.578	873	1.369	422	0	422
Medicina Física Y Rehabilitación	79	1.315	1.502	539	1.160	360	38	322
Pediatría	942	1.768	1.660	473	1.093	298	294	4
Obstetricia				1.007	849	194	0	194
Cirugía Pediátrica	158	371		313	375	144	144	0
Dermatología		1.340	712					
Cirugía Vascul ar Periférica	643	957						

Fuente: REM A07

En el Hospital Penco Lirquén, el año 2021, se registraron 29.741 consultas médicas de especialidad, 2.345 consultas menos que en el año 2019 (7% menos) y 11.120 consultas más que en el año 2020 (aumento de 60%), distribuidas en 16 especialidades diferentes.

Del total de consultas se observa que la especialidad con mayor proporción de atenciones es Traumatología y Ortopedia con un 13%, seguido por Cirugía General con 11%, para el año 2021 se observa que el 35% del total de atenciones corresponden a consultas nuevas.

Tabla 14: Detalle Consultas Médicas Remotas Especialidad, Hospital Penco Lirquén

Hospital Penco Lirquén	Total	2021			
	2020	Total Atenciones Nuevas y	Atenciones nuevas		
			Total	Menor 15 años	15 y más años
Total	1.344	222	26	8	18
Pediatría*	95	1	0	0	0
Medicina Interna	98	0	0	0	0
Psiquiatría	361	191	23	8	15
Otras Especialidades Adulto	790	30	3	0	3

Fuente: REM A32, sección C.1

Durante el año 2021, Hospital Penco Lirquén registró 222 atenciones telefónica de especialidad en contexto de pandemia, 1.122 atenciones menos que lo registrado en el año 2020 (83% menos), del total de atenciones registradas el año 2021, el 12% (26) fueron atenciones nuevas.

En Hospital Penco Lirquén se tienen 92 registros de atenciones de especialidad resueltas por visitas domiciliarias en contexto de pandemia durante el año 2021 (51 Psiquiatría y 41 Otras especialidades Adulto), en el año 2020 se registraron 64 visitas domiciliarias 18 correspondientes a la especialidad de Traumatología y 46 a otras especialidades adulto.

5. Consultas y Controles de especialidad por profesionales no médicos

Tabla 15: Consultas y Controles por profesionales no médicos

Profesional	Total					2021					
	2017	2018	2019	2020	Total	Hospital Higueras		Hospital Tomé		Hospital Penco Lirquén	
						Presencial	Remoto	Presencial	Remoto	Presencial	Remoto
Total	120.196	123.719	138.287	82.180	131.930	80.041	27.187	10.496	4.394	9.225	587
Enfermera/o	66.332	63.881	71.331	49.985	62.949	42.643	12.897	2.272	2.166	2.915	56
Matrona/o	ARO	1.346	1.591	2.435	1.796	2.564	1.296		564	704	
	ARO por ley IVE					13	13				
	Ginecología y Otros	9.487	10.092	12.063	7.420	13.931	8.457	830	2.417	852	1.375
	Infertilidad		256	383	93	166	166				
Nutricionista	4.635	7.618	8.275	3.466	8.820	4.136	597	1.157	642	2.275	13
Psicólogo/a	2.676	4.343	4.342	2.870	10.068	2.331	6.613	145	9	840	130
Fonoaudiólogo/a	3.118	4.061	918	143	4.088	201	3.887				
Tecnólogo/a Médico	26.888	25.439	31.358	12.797	21.628	17.309	9	3.630	21	659	
Asistente Social	5.714	6.438	7.182	3.610	7.703	3.489	2.354	311		1.161	388

Fuente: REM A07/REM A32

Nota: Consultas y controles no incluyen las atenciones realizadas en el marco de los programas de Rehabilitación Integral ni Salud Mental.

El año 2021, entre los tres hospitales de nuestra red se registraron un total de 131.930 atenciones realizadas por profesionales no médicos en especialidad, 49.750 atenciones más que lo registrado en el año 2020 (61% de aumento) y 6.357 menos que en 2019 (disminución de 5%).

Un 24% de estas atenciones registradas este último año (32.168) fueron realizadas de manera remota⁴ en cotexto de pandemia. Un 52% de las atenciones presenciales fueron controles de salud, un 69% de las atenciones remotas fueron controles.

6. Atenciones de Urgencia

6.1 Atenciones Médicas Niño y Adulto Realizadas en Unidades de Emergencia Hospitalaria (UEH)

Tabla 16: Total Atenciones Médicas En UEH 2017 – 2021 Por Hospital

UEH	Total				2021		
	2017	2018	2019	2020	Total	< 15 años	15 años y más
Total	192.882	180.720	182.113	112.392	122.451	16.941	105.510
Hospital Higueras	104.910	101.320	98.840	62.714	67.140	11.066	56.074
Hospital Tomé	46.129	41.905	44.179	25.823	28.848	2.453	26.395
Hospital Penco Lirquén	41.843	37.495	39.094	23.855	26.463	3.422	23.041

Fuente: REM A08

Se presentan las consultas de urgencia médica de niño y adulto registradas por los tres hospitales de nuestro servicio de salud, los que en su conjunto registraron 122.451 consultas, 10.059 consultas más que en el año 2020 (aumento de 9%) y 59.662 menos que lo observado en el año 2019 (disminución de 33%).

El 55% de las consultas registradas se concentran en el Hospital Las Higueras, el 23,6% son registradas en Tomé y el restante 22% corresponde a Hospital Penco Lirquén.

De las 122.451 atenciones médicas de urgencia registradas 86% corresponde a atenciones realizadas a personas mayores de 15 años.

⁴ Año 2020 no diferencia atenciones realizadas en modalidad presencial o remota.

6.2 Atenciones Médicas de Urgencia Realizadas en SAPU/SAR

Tabla 17: Consultas de Urgencia Realizadas en Servicio Atención Primaria Urgencia SAPU/SAR

SAPU/SAR	Total				2021		
	2017	2018	2019	2020	Total	< 15 años	15 años y más
Total	315.689	342.257	376.035	209.799	272.850	41.636	231.214
Comuna Talcahuano	118.881	127.372	131.785	73.903	97.558	15.100	82.458
SAR San Vicente	21.199	32.439	39.197	30.025	42.930	5.549	37.381
SAPU Paulina Avendaño	26.676	27.579	26.294	11.198	11.849	1.952	9.897
SAPU Alcalde Leocan Portus	29.495	31.560	36.641	16.689	19.192	2.792	16.400
SAR Los Cerros	41.511	35.794	29.653	15.991	23.587	4.807	18.780
Comuna Hualpén	113.358	121.334	122.125	70.589	93.702	13.781	79.921
SAR Hualpencillo	49.982	58.018	57.424	44.849	60.092	8.006	52.086
SAPU Talcahuano Sur	30.110	28.818	30.249	13.390	16.917	2.556	14.361
SAPU La Floresta	33.266	34.498	34.452	12.350	16.693	3.219	13.474
Comuna Tomé	46.294	51.558	51.821	40.831	47.098	7.001	40.097
SAR Dr. Alberto Reyes	24.130	28.680	27.393	26.005	32.851	4.770	28.081
SAPU Bellavista	22.164	22.878	24.428	14.826	14.247	2.231	12.016
Comuna Penco	37.156	41.993	41.898	24.476	34.492	5.754	28.738
SAR Penco	37.156	41.993	41.898	24.476	34.492	5.754	28.738

Fuente: REM A08

El año 2021 se registraron 272.520 consultas de urgencias en SAPU/SAR, 63.051 consultas más que el año 2020 (aumento de 30%) y 103.185 menos que lo registrado en el año 2019 (disminución de 27%); el 15% de las atenciones realizadas en SAPU/SAR fueron a pacientes menores de 15 años.

El 22% de las consultas registradas en el 2021, fueron realizadas en el SAR Hualpencillo, seguido por un 16% del SAR San Vicente, el centro con menor registro de consultas durante el 2021, fue el SAPU Paulina Avendaño (4% de atenciones).

7. Intervenciones Quirúrgicas por Tipo

Tabla 18: Intervenciones Quirúrgicas Por Establecimiento

Total Servicio de Salud

Tipo de Intervención	Total				2021			
	2017	2018	2019	2020	Total	< 15 años	15 y + años	
Total Intervenciones	23.404	24.991	29.529	15.877	20.112	775	12.127	
Electivas Mayores No Ambulatorias	9.797	11.492	11.109	5.937	6.327	492	5.835	
Electivas Mayores Ambulatorias	2.926	3.149	3.367	1.738	3.929	96	3.833	
Urgencia Mayores	Total	2.767	2.435	3.037	2.374	2.646	187	2.459
	No ambulatorias	1.417	1.407	1.397	1.369	2.177	186	1.991
	Ambulatorias	1.350	1.028	1.640	1.005	469	1	468
Menores	7.914	7.915	12.016	5.828	7.210			

Hospital Las Higueras

Tipo de Intervención	Total				2021			
	2017	2018	2019	2020	Total	< 15 años	15 y + años	
Total Intervenciones	18.309	19.521	22.211	12.354	15.350	693	10.038	
Electivas Mayores No Ambulatorias	8.192	9.109	8.341	5.097	5.866	487	5.379	
Electivas Mayores Ambulatorias	2.059	2.072	2.000	1.080	2.219	19	2.200	
Urgencia Mayores	Total	2.767	2.428	3.037	2.374	2.646	187	2.459
	No ambulatorias	1.417	1.407	1.397	1.369	2.177	186	1.991
	Ambulatorias	1.350	1.021	1.640	1.005	469	1	468
Menores	5.291	5.912	8.833	3.803	4.619			

Hospital Tomé

Tipo de Intervención	Total				2021		
	2017	2018	2019	2020	Total	< 15 años	15 y + años
Total Intervenciones	3.418	3.229	3.897	2.016	2.457	3	980
Electivas Mayores No Ambulatorias	795	1.134	1.392	297	243	0	243
Electivas Mayores Ambulatorias	390	564	628	271	740	3	737
Urgencia Mayores	Total	0	1	0	0	0	0
	No ambulatorias	0	0	0	0	0	0
	Ambulatorias	0	1	0	0	0	0
Menores	2.233	1.530	1.877	1.448	1.474		

Hospital Penco Lirquen

Tipo de Intervención	Total				2021		
	2017	2018	2019	2020	Total	< 15 años	15 y + años
Total Intervenciones	1.678	2.871	3.421	1.507	2.305	79	1.109
Electivas Mayores No Ambulatorias	810	1.249	1.376	543	218	5	213
Electivas Mayores Ambulatorias	477	513	739	387	970	74	896
Urgencia Mayores	Total	0	6	0	0	0	0
	No ambulatorias	0	0	0	0	0	0
	Ambulatorias	0	6	0	0	0	0
Menores	391	1.103	1.306	577	1.117		

Fuente: REM BS

El año 2021, entre nuestros tres Hospitales, se realizaron un total de 20.112 Intervenciones Quirúrgicas, 4.235 intervenciones más que el año 2020 (aumento de 27%) y 9.417 menos que el año 2019 (32% menos), el 77,3% (15.548) corresponde a Intervenciones Quirúrgicas mayores⁵ y el 23% (7.210) corresponde a Intervenciones menores, el 78% de las intervenciones mayores realizadas fueron para personas mayores de 15 años.

8. Exámenes Diagnósticos

Tabla 19: Exámenes de Diagnostico por Hospital.

Tipo de Exámenes		Total				2021			
		2017	2018	2019	2020	Total	Hospital Higueras	Hospital Tome	Hospital Penco Lirquen
Total Exámenes Laboratorio		2.558.739	3.003.527	3.285.809	2.740.655	4.013.896	2.668.752	692.721	652.423
I	Hematológicos	777.556	844.348	952.501	777.931	1.007.724	727.712	81.786	198.226
II	Bioquímicos	1.321.087	1.588.534	1.719.470	1.498.919	2.129.949	1.319.397	439.022	371.530
III	Hormonales	89.233	102.370	112.925	61.451	98.503	50.212	34.419	13.872
V	Inmunológicos	142.036	165.327	202.930	155.204	204.210	166.036	21.283	16.891
VI	Microbiológicos	121.945	138.229	138.776	161.485	449.311	359.504	73.137	16.670
	a) Bacterias y hHongos	94.893	106.602	105.088	71.514	91.066	55.656	19.590	15.820
	b) Parasitos	1.903	2.264	2.374	986	1.235	624	391	220
	c) Virus	25.149	29.363	31.314	88.985	357.010	303.224	53.156	630
VIII	Ex. De Deposiciones Exudados. Secrec. Y Otros Liq.	6.787	13.165	12.865	6.498	7.978	4.666	2.239	1.073
IX	Orina	100.095	146.992	146.342	79.167	116.221	41.225	40.835	34.161
Total Exámenes Imagenología		180.578	202.754	210.728	129.530	171.057	128.262	19.357	23.438
I. a)	Ex. Radiológicos Simples	118.875	130.927	134.821	74.297	101.732	71.981	11.988	17.763
I. b)	Ex. Radiológicos Complejos	477	423	199	74	130	130	0	0
II.	Tomografía Axial Comp.	21.947	24.940	30.344	27.073	37.656	34.465	1.311	1.880
III	Ultrasonografía	36.025	42.768	41.766	24.615	26.526	16.673	6.058	3.795
	Ecotomografías (Sin Ecografía Obstetr. Y Abdominal)	27.042	33.168	33.644	18.271	19.821	13.575	3.948	2.298
	Ecografías Obstétricas	2.194	1.327	1.605	1.974	1.412	69	758	585
	Ecotomografías abdominal	6.789	8.273	6.517	4.370	5.293	3.029	1.352	912
IV	Resonancia Magnética	3.254	42.768	3.598	3.471	5.013	5.013	0	0
Total Exámenes Anatomía Patológica		59.102	67.487	72.084	42.370	61.551	61.544	7	0

Fuente: REM BS

El año 2021, nuestros hospitales realizaron, en conjunto, un total de 4.013.896 exámenes de laboratorio, 1.273.241 más que lo registrado el año 2020 (aumento de 46%) y 728.087 más que el año 2019 (aumento de 22%). 171.057 exámenes de imagen, 41.527 exámenes más que el año 2020 (aumento de 32%) y 39.671 menos que el año 2019 (disminución de 19%) y 61.544 exámenes de Anatomía Patológica, 19.181 exámenes más que el año 2020 (aumento de 45%) y 10.533 menos que el año 2019 (disminución 15%).

⁵ Incluye Electivas Mayores Ambulatorias, Electivas no Ambulatorias y Total de Urgencias Mayores

9. Dotación de Camas Hospitalarias

Tabla 20: Dotación de Camas Hospitalarias

Área	Total				2021			
	2017	2018	2019	2020	Total	Hospital Las Higueras	Hospital Tomé	Hospital Penco Lirquén
Total	588	573	573	573	533	377	96	60
Área Cuidados Intensivos Adultos	18	18	18	18	30	30		
Área Cuidados Intensivos Pediátrica	3	3	3	3	3	3		
Área Cuidados Intermedios Adulto	30	30	30	30	38	22	10	6
Área Cuidados Intermedios Pediátricos	6	6	6	6	6	6		
Área Médica Adulto Cuidados Básicos	140	150	150	150	25	22	3	
Área Médica Adulto Cuidados Medios					105	76	29	
Área Médica Pediátrica Cuidados Básicos	49	38	40	40	31	23	8	
Área Médica Pediátrica Cuidados Medios	2	2						
Área Médico Quirúrgico Cuidados Básicos	195	193	195	195	60	25	18	17
Área Médico Quirúrgico Cuidados Medios	25	25	23	23	126	85	18	23
Área Médico-Quirúrgico Pediátrica Cuidados Básicos	16	14	14	14	14	14		
Área Neonatología Cuidados Básicos	8	8	8	8	8	8		
Área Neonatología Cuidados Intensivos	4	4	4	4	4	4		
Área Neonatología Cuidados Intermedios	6	6	6	6	6	6		
Área Obstetricia	49	49	49	49	50	42	6	2
Área Pensionado	17	15	15	15	15	11	4	
Área Psiquiatría Adulto Corta Estadía	8							
Área Psiquiatría infanto-adolescente corta estadía	12	12	12	12	12			12

Fuente: REX de Hospital las Higueras, Hospital Tome, Hospital Penco Lirquén.

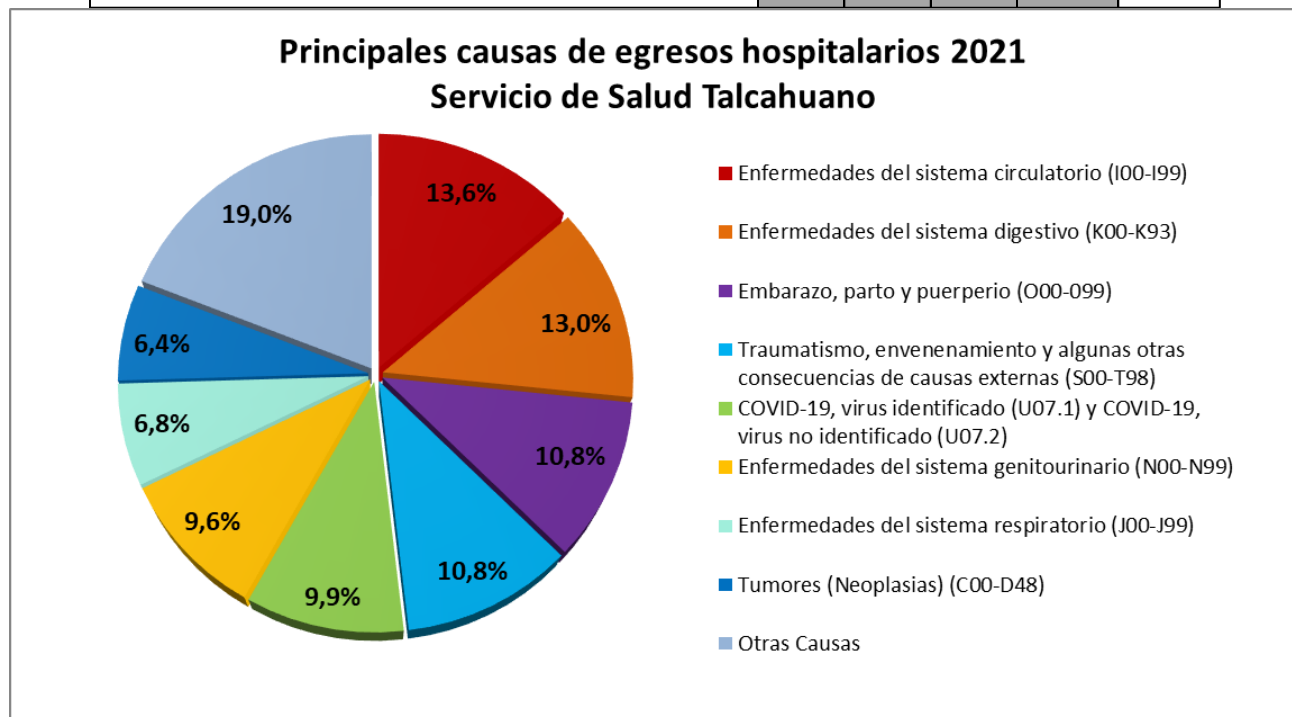
En el servicio de salud Talcahuano, se cuenta con una dotación de 533 camas hospitalarias para el año 2021, de estas, el 71% pertenecen al Hospital Las Higueras, 18% son del Hospital Tomé y el restante 11% son del Hospital Penco Lirquén.

10. Principales Causas de Egresos Hospitalarios

10.1 Principales Causas de Egresos Hospitalarios en el Servicio de Salud Talcahuano

Tabla 21: Egresos Hospitalarios 2017 – 2021 por Grandes Grupos CIE10 en Servicio de Salud Talcahuano

Clasificación CIE-10	2017	2018	2019	2020	2021
Total	26.502	27.794	27.943	20.145	20.465
Enfermedades del sistema circulatorio (I00-I99)	2.846	3.090	2.936	2.550	2.793
Enfermedades del sistema digestivo (K00-K93)	3.963	4.182	4.155	2.842	2.659
Embarazo, parto y puerperio (O00-099)	3.568	3.569	3.439	2.573	2.204
Traumatismo, envenenamiento y algunas otras consecuencias de causas externas (S00-T98)	2.397	2.356	2.757	2.170	2.202
COVID-19, virus identificado (U07.1) y COVID-19, virus no identificado (U07.2)				1.105	2.032
Enfermedades del sistema genitourinario (N00-N99)	2.835	2.946	3.008	1.980	1.966
Enfermedades del sistema respiratorio (J00-J99)	2.598	2.659	2.567	1.470	1.394
Tumores [neoplasias] (C00-D48)	1.916	2.027	1.951	1.336	1.319
Otras Causas	6.379	6.965	7.130	4.119	3.896



Fuente: Base de datos 2021 DEIS (información preliminar)

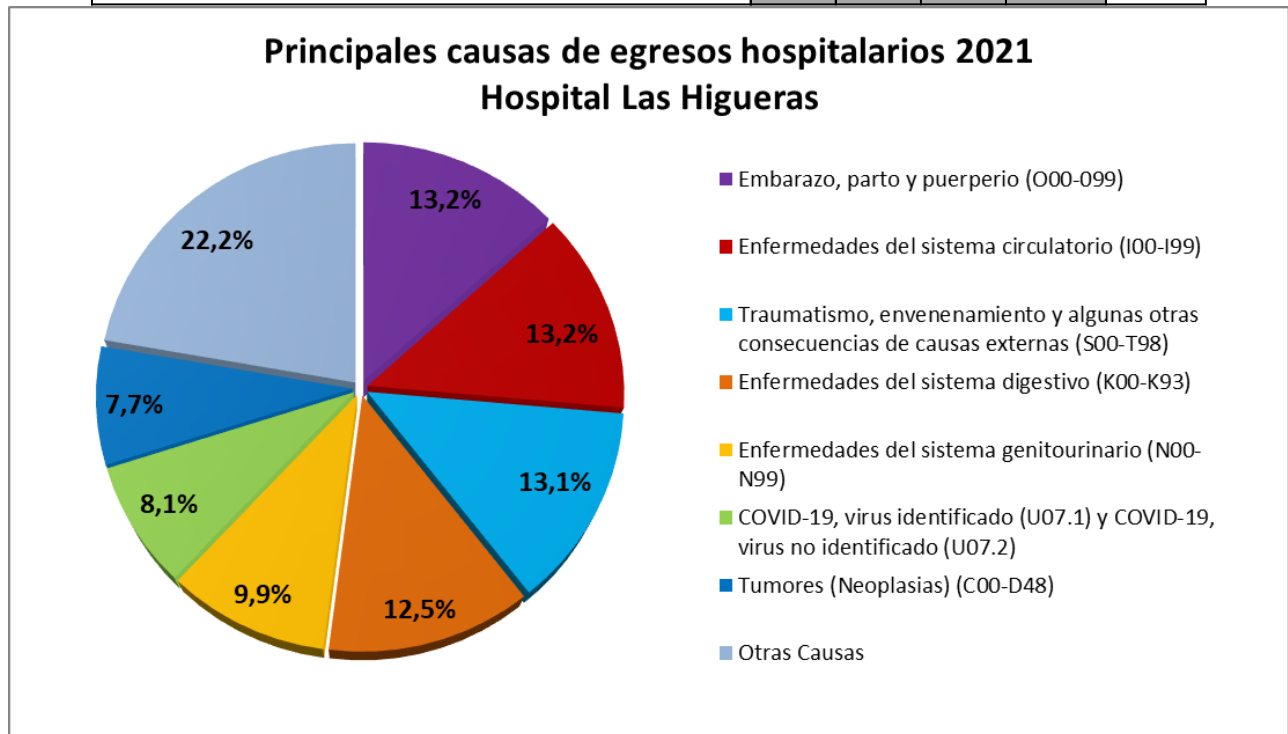
Durante el 2021, en el Servicio de Salud Talcahuano, se registraron 20.465 egresos hospitalarios, 320 egresos más que en el año 2020 (aumento de 2%) y 7.478 menos que el año 2019 (baja de 27%).

Este último año, las principales causas de egreso del servicio de salud son las Enfermedades del sistema circulatorio (I00 – I99) con un 14%, Enfermedades del sistema digestivo (K00 – K93) con un 13% del total de los egresos, el Embarazo, parto y puerperio (O00 – O99) con un 11% y Traumatismo, envenenamiento y algunas otras consecuencias de causas externas (S00-T98) con un 11%.

10.2 Principales Causas de Egresos Hospitalarios en Hospital Las Higueras

Tabla 22: Egresos Hospitalarios 2017 – 2021 por Grandes Grupos CIE10 en Hospital las Higueras

Clasificación CIE-10	2017	2018	2019	2020	2021
Total	20.066	20.884	20.774	15.578	15.448
Embarazo, parto y puerperio (O00-099)	3.405	3.438	3.348	2.432	2.045
Enfermedades del sistema circulatorio (I00-I99)	2.111	2.282	2.176	1.905	2.033
Traumatismo, envenenamiento y algunas otras consecuencias de causas externas (S00-T98)	1.944	1.925	2.273	1.907	2.022
Enfermedades del sistema digestivo (K00-K93)	2.770	2.686	2.643	2.106	1.938
Enfermedades del sistema genitourinario (N00-N99)	2.050	2.120	2.153	1.446	1.530
COVID-19, virus identificado (U07.1) y COVID-19, virus no identificado (U07.2)				821	1.256
Tumores (Neoplasias) (C00-D48)	1.673	1.775	1.684	1.224	1.189
Enfermedades del sistema respiratorio (J00-J99)	1.620	1.746	1.672	1.031	908
Otras Causas	4.493	4.912	4.825	2.706	2.527



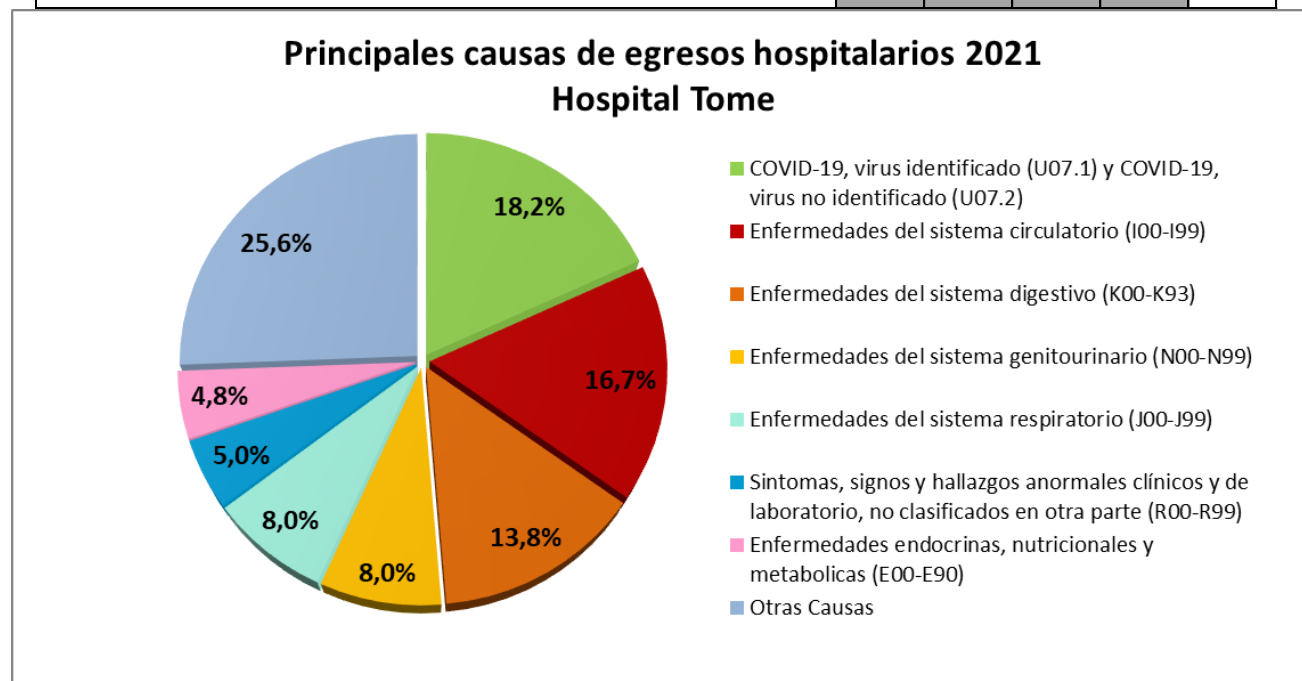
Fuente: Base de datos 2021 DEIS (información preliminar)

Hospital las Higueras, para el 2021, registra 15.448 egresos hospitalarios, 130 egresos menos que en 2020 (disminución de 1%) y 5.326 menos que en 2019 (disminución de 26%). El año 2021 el principal motivo de egreso es el Embarazo, parto y puerperio (O00 – O99) con un 13,2% del total de egresos, seguido por las Enfermedades del sistema circulatorio (I00-I99) con 13,2% y Traumatismo, envenenamiento y algunas otras consecuencias de causas externas (S00-T98) con un 13,1%.

10.3 Principales Causas de Egresos Hospitalarios en Hospital Tomé

Tabla 23: Egresos Hospitalarios 2017 – 2021 por Grandes Grupos CIE10 en Hospital Tomé

Clasificación CIE-10	2017	2018	2019	2020	2021
Total	3.977	4.220	4.301	2.680	2.704
COVID-19, virus identificado (U07.1) y COVID-19, virus no identificado (U07.2)				193	491
Enfermedades del sistema circulatorio (I00-I99)	470	495	494	417	452
Enfermedades del sistema digestivo (K00-K93)	757	880	790	359	373
Enfermedades del sistema genitourinario (N00-N99)	535	508	552	344	217
Enfermedades del sistema respiratorio (J00-J99)	580	600	576	264	215
Sintomas, signos y hallazgos anormales clínicos y de laboratorio, no clasificados en otra parte (R00-R99)			234	171	134
Enfermedades endocrinas, nutricionales y metabólicas (E00-E90)			134	124	129
Traumatismo, envenenamiento y algunas otras consecuencias de causas externas (S00-T98)	231	236	268	129	98
Otras Causas	1.404	1.501	1.253	679	595



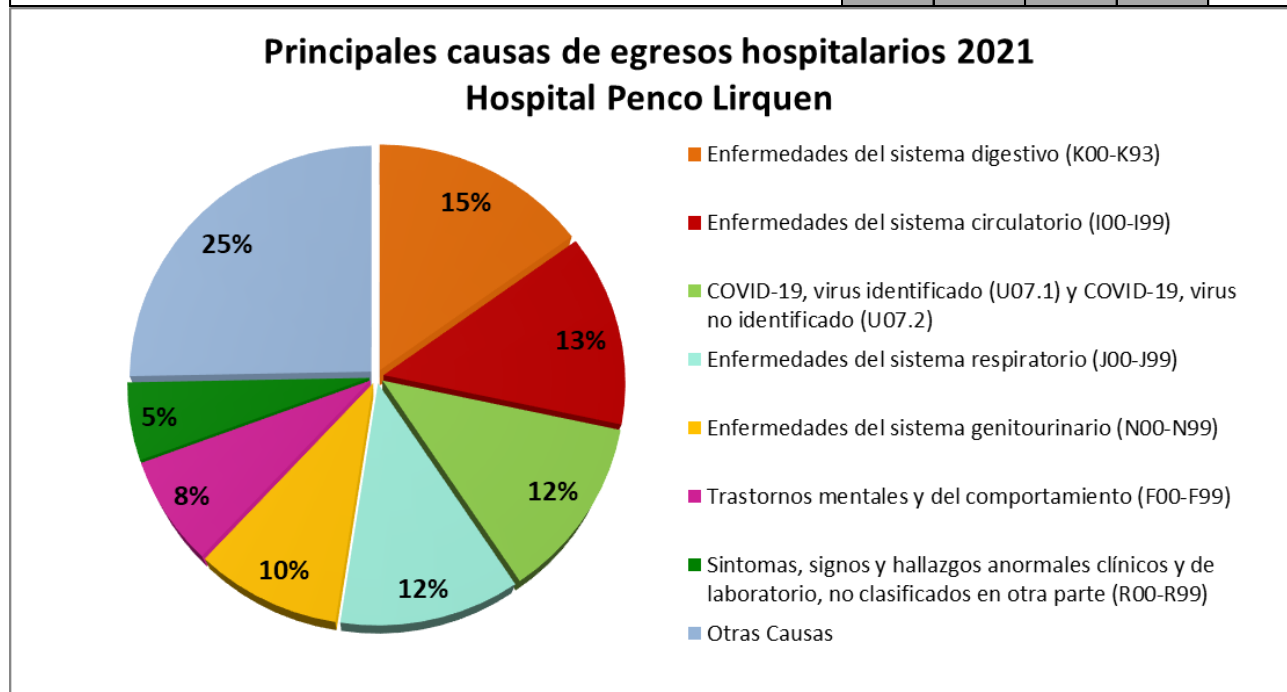
Fuente: Base de datos 2021 DEIS (información preliminar)

El 2021, Hospital de Tomé tuvo 2.704 egresos hospitalarios, 24 egresos más que lo registrado en el año 2020 (1% más) y 1.597 menos que el año 2019 (37% menos), este último año las principales causas de egresos son por Covid-19, virus identificado (U071) y Covid-19 virus no identificado (U072) con un 18,2% seguido por las Enfermedades del sistema circulatorio (I00-I99) con el 16,7% de los egresos y Enfermedades del sistema digestivo (K00-K93) con el 13,8% de los egresos.

10.4 Principales Causas de Egresos Hospitalarios en Hospital Penco Lirquén

Tabla 24: Egresos Hospitalarios 2017 – 2021 por Grandes Grupos CIE10 en Hospital Penco Lirquén

Clasificación CIE-10	2017	2018	2019	2020	2021
Total	2.459	2.690	2.868	1.887	2.313
Enfermedades del sistema digestivo (K00-K93)	436	616	722	377	348
Enfermedades del sistema circulatorio (I00-I99)	265	313	266	228	308
COVID-19, virus identificado (U07.1) y COVID-19, virus no identificado (U07.2)				91	285
Enfermedades del sistema respiratorio (J00-J99)	398	313	319	175	271
Enfermedades del sistema genitourinario (N00-N99)	250	318	303	190	219
Trastornos mentales y del comportamiento (F00-F99)	168	194	189	133	172
Sintomas, signos y hallazgos anormales clínicos y de laboratorio, no clasificados en otra parte (R00-R99)	82	83	123	94	124
Enfermedades endocrinas, nutricionales y metabólicas (E00-E90)	72	94	81	80	89
Otras Causas	788	759	865	519	497



Fuente: Base de datos 2021 DEIS (información preliminar)

Durante el año 2021, este establecimiento registró 2.313 egresos hospitalarios, 426 egresos más que lo observado en 2020 (23% más) y 555 menos que en el año 2019 (19% menos). La principal causa registrada el 2021, corresponde a Enfermedades del sistema digestivo (K00 – K93) con un 15% de los casos, seguido por las Enfermedades del sistema circulatorio (I00-I99) con 13% y Covid-19, virus identificado (U071) y Covid-19 virus no identificado (U072) con un 12% de los egresos.

11. Indicadores Hospitalarios

Tabla 25: Indicadores Hospitalarios

Indicador	Total				2021			
	2017	2018	2019	2020	Total	Hospital Higueras	Hospital Tomé	Hospital Penco Lirquen
Días Cama Disponibles	211.145	208.243	208.318	191.951	196.182	138.089	35.750	22.343
Días Cama Ocupadas	169.280	172.341	171.212	132.607	151.782	110.208	23.893	17.681
Días de estada	168.810	173.274	169.951	133.300	150.406	109.947	23.723	16.736
Promedio Camas Disponibles	578,5	570,5	570,7	524,5	537,5	378,3	98,0	61,2
N° de Egresos*	26.502	27.803	27.943	19.904	20.581	15.455	2.813	2.313
Egresos Fallecidos	797	826	796	831	985	734	133	118
Indice Ocupacional	80,17%	82,76%	82,19%	69,08%	77,37%	79,81%	66,83%	79,13%
Promedio días de estada	6,37	6,23	6,08	6,70	7,31	7,11	8,43	7,24
Letalidad	3,01	2,97	2,85	4,18	4,79	4,75	4,73	5,10

Fuente: DEIS.

* N° de Egresos incluye Egresos fallecidos más alta hogar

Durante el 2021, entre los tres hospitales de la red, tuvimos un total de 196.182 días camas disponibles, 4.231 días más de lo registrado durante el 2020 (aumento de 2%) y 12.136 menos que el año 2019 (disminución de 6%). El año 2021, se registró un aumento de 677 egresos hospitalarios con respecto a lo observado el año 2020 (aumento de 3%) y 7.362 menos que el año 2019 (26% menos), el año 2021 el 4,8% de los egresos fueron por fallecimiento del paciente.

El año 2021, registra el promedio de días de estada y la letalidad más altos del periodo 2017-2021 con 7,31 días y 4,79 fallecidos por 100 pacientes hospitalizados respectivamente.

12. Gestantes y Nacimientos.

12.1 Gestantes Ingresadas a Control

Tabla 26: Ingreso Anual de Gestantes a Control por Establecimiento

Ingresos Gestantes	Total				2021			
	2017	2018	2019	2020	Gestantes Ingresadas	Primigestas	Ingresadas antes de las 14 semanas	Gestantes con embarazo planificado
Total	3.044	3.169	2.916	2.386	2.506	838	2.315	1.192
Comuna Talcahuano	1.240	1.326	1.224	976	1.063	344	973	480
CESFAM San Vicente	211	227	223	183	230	77	205	45
CESFAM Leocan Portus	220	243	245	179	196	60	182	99
CESFAM Paulina Avendaño	258	266	231	175	280	99	264	149
CESFAM Los Cerros	202	235	177	227	215	61	198	122
Posta Tumbes	17	17	18	7	4	1	4	0
CECOSF Villa Centinela	68	69	63	10	11	4	11	8
CECOSF Esmeralda	112	103	108	79	34	15	32	17
CECOSF 8 de Mayo	30	43	48	32	28	11	27	13
CECOSF Libertad Gaete	62	65	68	55	48	11	39	14
CECOSF La Gloria	60	58	43	29	17	5	11	13
Comuna Hualpen	865	821	788	593	626	217	582	320
CESFAM Hualpencillo	265	241	229	203	176	74	160	88
CESFAM Talcahuano Sur	145	117	123	97	116	40	106	57
CESFAM La Floresta	284	311	290	173	209	70	196	116
CECOSF Parque Central	24	28	22	23	21	8	20	4
CECOSF España	27	28	18	19	22	7	20	7
CECOSF Leocan Portus	47	42	51	32	43	10	42	24
CECOSF Schneider	33	22	23	26	18	1	17	13
CECOSF Llafkelen	40	32	32	20	21	7	21	11
Comuna Tomé	471	503	477	413	435	147	397	195
CESFAM Dr Alberto Reyes	273	271	204	197	198	70	190	86
CESFAM Bellavista	103	134	135	100	114	38	98	54
CESFAM Dichato	41	30	48	34	42	14	38	16
Posta Rafael	20	18	19	14	15	7	13	6
Posta Menque	3	1	3	2	3	1	3	1
Posta Coliumo	5	8	4	1	4	1	4	2
CECOSF Cerro Estanque		8	25	30	25	9	24	15
CECOSF Punta de Parra	9	12	16	15	15	0	13	6
CECOSF El Santo, Esfuerzo de todos	17	21	23	20	19	7	14	9
Comuna Penco	468	519	427	404	382	130	363	197
CESFAM Penco	225	258	236	210	210	65	196	107
CESFAM Lirquen	189	193	128	135	128	49	123	71
CECOSF Rios de Chile	6	8	15	9	7	3	7	3
CECOSF Cosmito	14	21	21	27	17	6	17	4
CECOSF Forjadores	34	39	27	23	20	7	20	12

Fuente: REM A05

El año 2021, se registró un total de 2.506 ingresos de gestantes al Programa Prenatal, 120 gestantes más que el año 2020 (aumento 5%) y 410 menos que en 2019 (disminución 14%), Penco es la única comuna que registra bajas en el total de ingresos con 22 gestantes menos que en el 2020 (5% menos).

Para el año 2021, el 33% de los ingresos corresponde a gestantes Primigestas, además tenemos que el 48% de las usuarias que ingresan a este programa tienen un embarazo planificado; el 6% (146) de las gestantes ingresadas a programa tienen 19 años o menos, de estas el 84% se encuentra registrada como Primigesta.

12.2 Partos y Abortos Atendidos

Tabla 27: Partos y Abortos Atendidos en Establecimientos de la Red

Término del Embarazo		Total				
		2017	2018	2019	2020	2021
Total Servicio	Total Partos Servicio de Salud	2.118	2.179	2.065	1.680	1.374
	Normal	1.478	1.479	1.405	1.125	849
	Distócico Vaginal	27	28	32	13	15
	Cesárea Electiva	168	186	168	153	145
	Cesárea Urgencia	445	486	460	389	365
	Abortos	8	29	27	22	24
	Parto Normal Vertical (*)	3	8	1	4	56
	Entrega De Placenta A Solicitud Mujer	8	26	8	9	14
	Parto Fuera Establecimiento De Salud	6	7	4	7	4
	Embarazo No Controlado	13	12	8	12	10
	Hospital Higuera	Total Partos Hospital Las Higuera	2.059	2.134	2.024	1.647
Normal		1.419	1.436	1.367	1.093	826
Distócico Vaginal		27	28	30	12	15
Cesárea Electiva		168	185	168	153	145
Cesárea Urgencia		445	485	459	389	365
Abortos		8	26	11	10	11
Parto Normal Vertical (*)		1	7	1	1	56
Entrega De Placenta A Solicitud Mujer		8	25	8	9	14
Parto Fuera Establecimiento De Salud		6	5	2	5	3
Embarazo No Controlado		12	10	7	11	9

Continúa en la siguiente página

Término del Embarazo		Total				
		2017	2018	2019	2020	2021
Hospital Tomé	Total Partos Hospital Tomé	31	27	26	19	19
	Normal	31	25	25	18	19
	Distócico Vaginal	0	0	0	1	0
	Cesárea Electiva	0	1	0	0	0
	Cesárea Urgencia	0	1	1	0	0
	Abortos	0	3	16	12	13
	Parto Normal Vertical (*)	2	0	0	3	0
	Entrega De Placenta A Solicitud Mujer	0	1	0	0	0
	Parto Fuera Establecimiento De Salud	0	0	1	1	1
	Embarazo No Controlado	1	2	1	1	1
	Total Partos Hospital Penco Lirquén	28	18	15	14	4
Hospital Penco Lirquén	Normal	28	18	13	14	4
	Distócico Vaginal	0	0	2	0	0
	Cesárea Electiva	0	0	0	0	0
	Cesárea Urgencia	0	0	0	0	0
	Abortos	0	0	0	0	0
	Parto Normal Vertical (*)	0	1	0	0	0
	Entrega De Placenta A Solicitud Mujer	0	0	0	0	0
	Parto Fuera Establecimiento De Salud	0	2	1	1	0
	Embarazo No Controlado	0	0	0	0	0

Fuente: REM A24

(*)Incluido en parto normal

La "Entrega de placenta a solicitud mujer" se empieza a registrar en REM a partir del año 2015

El año 2021, los establecimientos del servicio de salud Talcahuano atendieron un total de 1.374 partos, 306 menos que el año 2020 (18% menos) y 691 menos que en el 2019 (33% menos), sólo el Hospital Tomé no registra una baja en el total de partos con respecto al año 2020.

El 37% de los partos realizados en los establecimientos de la red fueron Cesáreas (510), un 72% de las Cesáreas fueron por urgencia.

12.3 Nacidos Vivos Por Grupos de Edad y Comuna de Residencia de la Madre.

Tabla 28: Nacidos Vivos Por grupo Etario y Comuna de Residencia

Grupos	Total				2021				
	2017	2018	2019	2020	Total	Talcahuano	Hualpén	Tomé	Penco
Total	3.826	3.677	3.537	3.244	2.577	1.156	612	435	374
< 15 años	5	6	4	3	2	1	1		
15-19 años	270	225	190	131	99	45	15	18	21
20-34 años	2.860	2.690	2.599	2.447	1.914	853	450	331	280
35 y más	691	756	744	663	562	257	146	86	73

Fuente: Base de datos Registro Civil/ DEIS (información preliminar)

El año 2021, se registraron 2.577 nacimientos, según comuna de residencia de la madre, 667 nacidos menos que lo registrado el año 2020 (21% menos) y 960 menos que el 2019 (27% menos).

En cuanto a las edades de las madres se observa que el año 2017 un 7% de las gestantes tenían 19 años o menos, porcentaje que al 2021 ha bajado a un 3%, se destaca también las diferencias en el grupo de mujeres mayores de 35 años las cuales pasaron de ser un 18% en el 2017 a un 22% al 2021.

12.4 Recién Nacidos Vivos en Establecimientos de la circunscripción de Servicio de Salud Talcahuano.

Tabla 29: Recién Nacidos Por Establecimiento de la Circunscripción

Establecimiento	Total				
	2017	2018	2019	2020	2021
Total	4.381	4.839	4.723	4.696	4.609
Hospital Higueras	2.084	2.148	2.031	1.667	1.363
Hospital Tomé	31	27	26	19	20
Hospital Penco Lirquén	28	19	15	14	4
Hospital Naval	155	140	131	89	108
Clínica Bío-Bío	1.060	1.223	1.401	1.241	1.173
Clínica Universitaria/Andes*	1.023	1.282	1.119	1.666	1.941

Fuente: REM A24 y Anexo REM A24

*a contar del 2020 la Clínica Universitaria pasa a ser Andes Salud.

Dentro de la circunscripción del Servicio de Salud se cuenta con un total de 6 establecimientos hospitalarios, 3 con dependencia del Servicio de Salud. El año 2021 los establecimientos hospitalarios de nuestras comunas registraron un total de 4.609 nacidos vivos, independiente de la residencia de la madre y su plan de salud, 87 menos que en el año 2020 (1,9% menos) y 114 menos que el año 2019 (2,4% menos).

El 42,1% de los nacimientos están concentrados en Clínica Andes, seguido por Hospital Las Higueras con un 29,6%.

13. Regulación de Natalidad

13.1 Poblacion en Control por Método de Regulación de fertilidad

Tabla 30: Población en control por método de regulación de fertilidad

Establecimientos	Total				2021													
	2017	2018	2019	2020	Total	D. I. U (T Cobre o Levonogestrel)	Hormonal					Sólo Preservativo		Esterilización		Preserv/practic		Condón femenino
							Oral Combinado	Oral Progestágeno	Injectable Combinado	Injectable Progestágeno	Implante 3 y 5 años	Mujer	Hombres	Mujer	Hombre	Mujer	Hombres	
Total	28.540	28.712	29.002	25.411	26.146	3.901	7.728	1.951	5.230	2.422	3.643	987	253	3.063	2	41	9	40
Comuna Talcahuano	10.644	11.324	11.335	9.817	8.998	1.172	2.653	733	2.121	814	1.246	201	27	1.372	0	24	5	0
CESFAM San Vicente	1.401	1.455	1.712	1.405	1.648	69	486	241	504	183	77	53	4	22	0	8	1	0
CESFAM Leocan Portus	1.790	2.120	1.849	1.443	1.293	240	323	119	236	117	240	14	4	102	0	0	0	0
CESFAM Paulina Avendaño	2.286	2.479	2.238	1.692	1.539	355	413	98	207	193	222	44	7	137	0	16	4	0
CESFAM Los Cerros	2.208	2.332	2.361	2.171	1.913	176	711	72	427	114	368	41	4	585	0	0	0	0
Posta Tumbes	208	212	206	177	173	7	83	10	49	4	11	8	1	79	0	0	0	0
CECOSF Villa Centinela	675	838	817	842	712	104	142	62	197	77	114	14	2	155	0	0	0	0
CECOSF Esmeralda	801	719	710	649	623	91	190	40	184	40	68	9	1	154	0	0	0	0
CECOSF 8 de Mayo	506	413	431	386	379	53	107	23	60	48	79	5	4	131	0	0	0	0
CECOSF Libertad Gaete	231	269	552	599	409	49	116	41	155	29	14	5	0	3	0	0	0	0
CECOSF La Gloria	538	487	459	453	309	28	82	27	102	9	53	8	0	4	0	0	0	0
Comuna Hualpen	6.654	7.194	7.524	6.581	7.031	1.040	1.775	454	1.249	680	1.175	481	177	736	0	6	4	32
CESFAM Hualpencillo	1.888	2.084	1.942	1.720	1.768	332	398	107	271	224	308	88	40	96	0	0	3	0
CESFAM Talcahuano Sur	1.256	1.352	1.436	1.214	1.060	158	327	63	150	94	203	54	11	219	0	1	0	1
CESFAM La Floresta	2.169	2.328	2.595	2.424	2.978	383	689	198	593	242	476	273	124	234	0	5	1	31
CECOSF Parque Central	84	105	189	138	234	21	96	10	36	19	42	10	0	0	0	0	0	0
CECOSF España	269	257	275	162	210	36	57	17	28	29	16	27	0	19	0	0	0	0
CECOSF Leocan Portus	446	502	499	431	417	65	96	35	93	38	74	16	0	136	0	0	0	0
CECOSF Schneider	232	217	186	122	114	9	32	7	28	9	24	5	0	14	0	0	0	0
CECOSF Llafkelen	310	349	402	370	250	36	80	17	50	25	32	8	2	18	0	0	0	0
Comuna Tomé	5.929	5.592	5.371	4.217	5.034	996	1.584	315	1.025	283	687	129	15	702	1	0	0	4
CESFAM Dr Alberto Reyes	3.173	2.665	2.611	1.874	2.054	420	636	128	468	101	234	61	6	408	0	0	0	0
CESFAM Bellavista	1.534	1.370	1.125	775	1.265	277	355	68	229	73	232	24	7	9	1	0	0	0
CESFAM Dichato	406	470	543	516	570	96	163	36	110	46	103	16	0	66	0	0	0	1
Posta Rafael	235	277	284	289	287	57	96	25	53	15	37	4	0	16	0	0	0	0
Posta Menque	40	48	45	46	49	12	14	7	10	4	2	0	0	7	0	0	0	0
Posta Coliumo	84	95	111	93	103	20	44	8	14	4	9	4	0	16	0	0	0	3
CECOSF Cerro Estanque		209	226	193	258	31	103	15	55	19	21	12	2	87	0	0	0	0
CECOSF Punta de Parra	140	180	168	140	161	38	57	13	15	6	30	2	0	12	0	0	0	0
CECOSF El Santo	317	278	258	291	287	45	116	15	71	15	19	6	0	81	0	0	0	0
Comuna Penco	5.313	4.602	4.772	4.796	5.083	693	1.716	449	835	645	535	176	34	253	1	11	0	4
CESFAM Penco	3.325	2.700	2.727	2.577	2.704	355	898	364	397	319	271	85	15	66	0	2	0	0
CESFAM Lirquen	1.341	1.149	1.419	1.531	1.689	243	545	46	306	283	184	68	14	0	0	0	0	0
CECOSF Rios de Chile	48	82	98	96	111	7	39	6	24	10	19	5	1	14	0	0	0	1
CECOSF Cosmito	220	246	226	187	202	42	58	11	43	4	37	4	3	52	1	0	0	3
CECOSF Forjadores	379	425	302	405	377	46	176	22	65	29	24	14	1	121	0	9	0	0

Fuente: REM P01, diciembre

El año 2021, se registraron 26.146 personas en control según método de regulación de fertilidad, 735 personas más que en el año anterior (aumento de 3%) y 2.856 menos que el año 2019 (disminución de 10%).

Se observa que el 80% de la población en control por método de regulación de fertilidad utiliza método hormonal, siendo el más común el Oral combinado, seguido por el Inyectable combinado, un 5% de la población en control por este ítem utiliza sólo preservativo como método de control.

14. Infantil

14.1 Poblacion Infantil en Control

Tabla 31: Población Infantil en Control por Establecimiento

Niñas/Niños en Control	Total				2021								
	2017	2018	2019	2020	Total	menor de 7 meses	7-11 Meses	1 año	2-3 años	4-5 años	6-9 Años	Pueblos Originarios	Población Migrante
Total	22.233	21.193	21.681	19.307	16.515	1.432	771	2.090	2.066	4.415	5.741	155	184
Comuna Talcahuano	9.147	7.769	8.402	7.111	6.189	742	305	734	714	1.462	2.232	84	26
CECFAM San Vicente	1.263	1.886	2.032	1.275	528	188	32	49	15	31	213	1	0
CECFAM Leocan Portus	1.224	1.210	1.151	1.278	782	280	66	159	63	165	49	9	6
CECFAM Paulina Avendaño	1.190	1.322	1.150	1.251	1.444	76	50	128	194	369	627	0	3
CECFAM Los Cerros	3.107	1.133	1.928	1.459	1.566	58	61	121	184	359	783	36	14
Posta Tumbes	105	107	101	0	177	8	7	15	21	31	95	0	1
CECOSF Villa Centinela	415	385	365	363	345	26	17	59	55	125	63	4	0
CECOSF Esmeralda	638	557	538	499	466	24	16	72	77	190	87	0	0
CECOSF 8 de Mayo	262	216	235	270	313	14	6	39	47	79	128	1	2
CECOSF Libertad Gaete	388	525	487	292	169	53	33	52	11	7	13	0	0
CECOSF La Gloria	555	428	415	424	399	15	17	40	47	106	174	33	0
Comuna Hualpen	4.188	4.270	4.290	3.947	3.611	312	196	535	600	1.328	640	24	117
CECFAM Hualpencillo	1.048	1.118	1.271	1.025	995	113	58	140	176	363	145	21	98
CECFAM Talcahuano Sur	743	815	752	659	598	69	30	96	77	216	110	0	0
CECFAM La Floresta	1.658	1.618	1.504	1.384	1.311	63	73	199	227	507	242	2	0
CECOSF Parque Central	79	128	156	229	100	17	6	18	6	32	21	0	3
CECOSF España	148	99	87	145	87	20	3	19	12	26	7	1	0
CECOSF Leocan Portus	229	205	236	211	246	15	8	29	43	80	71	0	1
CECOSF Schneider	96	116	126	135	119	4	12	12	28	47	16	0	12
CECOSF Llafkelen	187	171	158	159	155	11	6	22	31	57	28	0	3
Comuna Tomé	4.689	4.796	4.700	4.536	3.110	206	150	451	382	746	1.175	22	16
CECFAM Dr Alberto Reyes	2.364	2.551	2.495	1.912	1.448	97	59	166	172	290	664	15	7
CECFAM Bellavista	1.232	1.014	1.089	1.328	687	50	38	132	113	168	186	4	8
CECFAM Dichato	392	445	270	312	299	22	10	40	28	75	124	0	0
Posta Rafael	150	165	191	213	143	9	16	29	18	51	20	0	0
Posta Menque	33	22	20	22	26	1	1	4	2	4	14	0	0
Posta Coliumo	76	53	42	58	44	1	1	8	5	22	7	0	0
CECOSF Cerro Estanque		145	235	247	197	10	8	27	18	57	77	3	1
CECOSF Punta de Parra	186	167	167	172	85	11	8	20	7	24	15	0	0
CECOSF El Santo	256	234	191	272	181	5	9	25	19	55	68	0	0
Comuna Penco	4.209	4.358	4.289	3.713	3.605	172	120	370	370	879	1.694	25	25
CECFAM Penco	2.600	2.701	2.606	2.647	2.448	73	59	206	223	546	1.341	18	18
CECFAM Lirquen	1.034	1.000	1.056	397	556	47	30	73	61	200	145	0	2
CECOSF Rios de Chile	49	83	99	94	105	9	2	12	16	17	49	2	0
CECOSF Cosmito	190	199	220	238	221	6	9	31	26	40	109	4	5
CECOSF Forjadores	336	375	308	337	275	37	20	48	44	76	50	1	0

Fuente: REM P02, diciembre

Para el año 2021, se observan 16.515 niños y niñas de hasta 9 años en control, 2.792 menos que el año 2020 (14% menos) y 5.166 menos que el año 2019 (24% menos), el 1% de las niñas y los niños

en control se identifica como perteneciente a algún pueblo originario⁶ y el un 1,1% pertenece a población migrante⁷.

14.2 Aplicación de Instrumentos de Evaluación

Tabla 32: Aplicación Instrumentos de Evaluación por Establecimiento

Aplicación Evaluaciones	Total				2021			
	2017	2018	2019	2020	Total	Pauta Breve	Test Desarrollo Psicomotor	Protocolo Neurosensorial (1 - 2 Meses)
Total	15.046	15.327	14.971	5.566	8.082	2.818	3.892	1.372
Comuna Talcahuano	6.114	6.029	5.773	1.732	2.243	699	1.093	451
CEFSAM San Vicente	857	740	698	171	205	41	83	81
CEFSAM Leocan Portus	1.078	1.025	1.009	270	791	328	332	131
CEFSAM Paulina Avendaño	1.180	1.379	1.253	379	385	96	224	65
CEFSAM Los Cerros	1.186	1.101	1.077	301	328	59	190	79
Posta Tumbes	112	91	104	26	0	0	0	0
CECOSF Villa Centinela	309	332	331	85	116	39	60	17
CECOSF Esmeralda	606	534	553	170	133	49	53	31
CECOSF 8 de Mayo	244	238	212	115	124	64	44	16
CECOSF Libertad Gaete	275	273	272	76	90	1	72	17
CECOSF La Gloria	267	316	264	139	71	22	35	14
Comuna Hualpen	3.674	3.890	3.967	1.951	2.587	915	1.287	385
CEFSAM Hualpencillo	870	996	1.106	751	889	311	432	146
CEFSAM Talcahuano Sur	659	693	701	259	352	117	160	75
CEFSAM La Floresta	1.407	1.422	1.348	501	846	271	476	99
CECOSF Parque Central	92	111	131	92	80	28	38	14
CECOSF España	142	173	170	108	85	40	36	9
CECOSF Leocan Portus	246	250	227	122	169	70	77	22
CECOSF Schneider	127	114	152	66	81	34	37	10
CECOSF Llafkelen	131	131	132	52	85	44	31	10

Continúa en la siguiente página

⁶ El año 2020 se registraron un total de 168 menores pertenecientes a Pueblos originarios.

⁷ El año 2020 el total de menores de población migrante fue de 175.

Aplicación Evaluaciones	Total				2021			
	2017	2018	2019	2020	Total	Pauta Breve	Test Desarrollo Psicomotor	Protocolo Neurosensorial (1 - 2 Meses)
Total	15.046	15.327	14.971	5.566	8.082	2.818	3.892	1.372
Comuna Tomé	2.943	2.891	2.858	1.079	1.936	766	884	286
CESFAM Dr Alberto Reyes	1.530	1.585	1.422	458	770	311	321	138
CESFAM Bellavista	670	584	742	329	497	202	217	78
CESFAM Dichato	256	253	289	123	248	94	127	27
Posta Rafael	112	128	81	50	169	53	103	13
Posta Menque	20	18	11	8	16	7	6	3
Posta Coliumo	41	58	65	22	51	17	30	4
CECOSF Punta de Parra	122	117	100	52	89	35	40	14
CECOSF El Santo	192	148	148	37	96	47	40	9
Comuna Penco	2.315	2.517	2.373	804	1.316	438	628	250
CESFAM Penco	895	1.061	1.034	338	565	193	252	120
CESFAM Lirquen	1.044	1.094	975	339	548	150	310	88
CECOSF Rios de Chile	29	57	81	23	62	34	18	10
CECOSF Cosmito	170	119	103	50	89	40	35	14
CECOSF Forjadores	177	186	180	54	52	21	13	18

Fuente: REM A03

El año 2021, se registraron 8.082 aplicaciones de evaluaciones, 2.516 más que el año 2020 (aumento de 45%) y 6.889 menos que en el 2019 (disminución del 46%).

Este último año el 35% de las evaluaciones corresponden a Pautas Breves, de las 2.818 pautas breves aplicadas un 13% (351) están registradas como alteradas.

El 48% de las evaluaciones corresponden a Test desarrollo psicomotor, 94% de los test corresponden a primera evaluación (3.659), luego de la primera evaluación de desarrollo psicomotor el 22% (809) de las niñas y niños son derivados/as a sala de estimulación.

El 17% de las evaluaciones corresponden a protocolo neurosensorial (1-2 meses), el 25% de estos (349) tienen un resultado anormal o muy anormal.

15. Salud Mental

15.1 Población Bajo Control Programa de Salud Mental

Tabla 33: Población en Control Programa de Salud Mental APS

Establecimientos	Personas en Control				2021					
	2017	2018	2019	2020	Personas en control	Personas con diagnosticos de salud mental	Gestante	PO	Migrante	NNJA - Sename
Total	13.970	15.228	14.079	14.498	16.063	12.974	63	20	22	45
Comuna Talcahuano	4.781	5.052	5.171	4.911	6.029	5.784	21	6	4	8
CESFAM San Vicente	775	673	910	150	1.144	1.144	0	3	0	4
CESFAM Leocan Portus	777	788	823	1.197	801	739	0	2	0	0
CESFAM Paulina Avendaño	1.367	1.520	1.603	1.836	2.167	2.118	4	0	0	0
CESFAM Los Cerros	587	624	576	490	502	500	5	0	3	0
Posta Tumbes	95	90	113	98	54	54	0	0	0	0
CECOSF Villa Centinela	238	371	233	182	115	0	6	1	0	4
CECOSF Esmeralda	430	424	392	514	645	633	5	0	1	0
CECOSF 8 de Mayo	217	225	207	279	204	202	0	0	0	0
CECOSF Libertad Gaete	113	137	130	8	223	220	1	0	0	0
CECOSF La Gloria	182	200	184	157	174	174	0	0	0	0
Comuna Hualpen	4.717	5.573	4.370	4.566	4.236	1.597	21	0	2	9
CESFAM Hualpencillo	1.729	1.912	1.466	1.496	1.447	0	0	0	0	0
CESFAM Talcahuano Sur	905	1.176	1.016	1.092	938	937	15	0	2	6
CESFAM La Floresta	1.206	1.446	761	956	753	0	6	0	0	1
CECOSF Parque Central	119	171	213	141	226	0	0	0	0	0
CECOSF España	247	219	211	199	202	0	0	0	0	0
CECOSF Leocan Portus	133	180	267	254	235	229	0	0	0	0
CECOSF Schneider	152	188	157	147	124	123	0	0	0	2
CECOSF Llafkelen	226	281	279	281	311	308	0	0	0	0
Comuna Tomé	1.997	2.081	1.993	2.345	2.665	2.617	16	11	14	19
CESFAM Dr Alberto Reyes	945	872	824	854	881	881	7	10	8	11
CESFAM Bellavista	479	403	504	632	799	760	2	0	3	2
CESFAM Dichato	194	304	226	367	440	440	0	0	0	1
Posta Rafael	116	116	135	125	113	104	1	0	0	1
Posta Menque	24	35	21	27	42	42	0	0	0	0
Posta Coliumo	30	53	35	49	80	80	0	0	0	0
CECOSF Cerro Estanque		85	89	119	131	131	5	0	3	1
CECOSF Punta de Parra	95	93	79	79	67	67	0	0	0	1
CECOSF El Santo	114	120	80	93	112	112	1	1	0	2
Comuna Penco	2.475	2.522	2.545	2.676	3.133	2.976	5	3	2	9
CESFAM Penco	1.041	1.015	1.254	1.254	1.303	1.209	0	0	0	0
CESFAM Lirquen	1.011	1.029	736	867	1.145	1.145	5	3	2	9
CECOSF Rios de Chile	2	29	57	57	97	83	0	0	0	0
CECOSF Cosmito	134	154	192	192	235	215	0	0	0	0
CECOSF Forjadores	287	295	306	306	353	324	0	0	0	0

+

Fuente: REM P6

Durante el año 2021, tenemos 16.063 personas en control del programa de salud mental en atención primaria, 1.565 personas más que el año 2020 (aumentó un 11%) y 1.984 más que el 2019 (aumentó un 14%).

Sólo la comuna de Hualpén presenta disminución en el total de personas en control respecto a lo observado el año 2020, con 330 personas menos (7% menos).

Para el año 2021, el 0,28% de las personas en control del programa Salud Mental son niños, niñas, jóvenes o adolescentes pertenecientes a SENAME, el 0,39% de las personas en control son a Gestantes.

Tabla 34: Población en Control Programa de Salud Mental Nivel Secundario

Establecimientos	Personas en Control				2021					
	2017	2018	2019	2020	Personas en control	Personas con diagnosticos de salud mental	Gestante	PO	Migrante	NNJA - Sename
Total	3.502	3.609	4.657	3.547	5.497	4.009	5	16	2	76
Hospital Las Higueras	1.762	2.016	2.052	0	1.654	1.392	0	0	0	0
Hospital de Tomé	769	746	978	1.146	1.262	72	0	0	0	0
Hospital Penco Lirquén	321	415	399	592	780	744	3	0	2	0
COSAM Hualpén	650	432	877	1.280	1.161	1.161	0	4	0	57
Centro Kelluwün	0	0	93	105	148	148	0	0	0	0
COSAM Los Cerros			258	424	492	492	2	12	0	19

Fuente: REM P6

Para el 2021, tenemos 5.497 personas en control del programa de salud mental en nivel secundario, 1.950 personas más que lo registrado el año 2020 (55% más) y 840 más que en 2019 (18% más); el 73% de las personas inscritas en este programa registran algún diagnóstico CIE-10 relacionado a patología de salud mental.

En este último año Hospital las Higueras, Hospital de Tomé y COSAM Hualpén concentran el 74% de la población en control del programa en nivel secundario, para este mismo periodo, el 1,4% de las personas en control son niñas, niños, jóvenes o adolescentes pertenecientes a SENAME (para el año 2020 se tenía registro de 85 NNJA pertenecientes a SENAME)

15.2 Ingresos Programa Salud Mental

Tabla 35: Ingresos Programa de Salud Mental APS

Establecimientos	Total de Ingresos al Programa				2021						
	2017	2018	2019	2020	Total Ingresos	Personas con diagnósticos de salud mental	Gestante	PO	Migrante	NNJA - Sename	Madre de Hijo menor de 5 años
Total	9.019	9.897	10.667	6.025	7.937	6.764	63	11	26	33	124
Comuna Talcahuano	3.312	3.377	3.892	2.274	2.667	2.441	3	0	1	0	4
CESFAM San Vicente	579	740	980	559	594	592	0	0	0	0	0
CESFAM Leocan Portus	708	679	606	355	258	99	1	0	1	0	0
CESFAM Paulina Avendaño	862	895	950	571	585	558	0	0	0	0	0
CESFAM Los Cerros	324	210	370	280	381	378	0	0	0	0	4
Posta Tumbes	85	67	113	33	39	38	0	0	0	0	0
CECOSF Villa Centinela	68	131	100	45	119	117	0	0	0	0	0
CECOSF Esmeralda	200	190	185	124	212	204	0	0	0	0	0
CECOSF 8 de Mayo	184	148	189	83	162	149	2	0	0	0	0
CECOSF Libertad Gaete	129	178	226	138	172	172	0	0	0	0	0
CECOSF La Gloria	173	139	173	86	145	134	0	0	0	0	0
Comuna Hualpen	2.617	3.326	3.420	1.677	2.240	1.400	24	0	11	10	23
CESFAM Hualpencillo	899	896	1.100	527	721	316	5	0	4	0	7
CESFAM Talcahuano Sur	542	654	548	365	449	446	13	0	2	3	2
CESFAM La Floresta	553	1.046	1.033	467	650	279	4	0	0	5	6
CECOSF Parque Central	119	95	125	42	91	56	1	0	5	1	6
CECOSF España	121	101	110	53	47	27	0	0	0	0	1
CECOSF Leocan Portus	112	145	168	72	98	95	0	0	0	0	0
CECOSF Schneider	111	183	195	77	62	61	1	0	0	1	0
CECOSF Llafkelen	160	206	141	74	122	120	0	0	0	0	1
Comuna Tomé	1.865	1.970	2.032	1.338	1.968	1.925	31	9	11	8	89
CESFAM Dr Alberto Reyes	1.012	873	844	539	830	830	15	5	7	7	35
CESFAM Bellavista	411	450	572	379	476	456	7	0	1	1	24
CESFAM Dichato	121	187	200	180	213	211	0	0	1	0	3
Posta Rafael	83	108	122	38	91	74	0	0	0	0	5
Posta Menque	13	18	19	9	27	25	0	0	0	0	0
Posta Coliumo	27	30	31	13	32	32	0	2	0	0	0
CECOSF Cerro Estanque		118	106	78	136	136	9	0	2	0	8
CECOSF Punta de Parra	75	73	64	36	66	64	0	0	0	0	4
CECOSF El Santo, Esfuerzo de todos	123	113	74	66	97	97	0	2	0	0	10
Comuna Penco	1.225	1.224	1.323	736	1.062	998	5	2	3	15	8
CESFAM Penco	636	567	697	407	455	438	0	0	0	6	0
CESFAM Lirquen	416	504	486	274	507	450	5	2	3	9	8
CECOSF Rios de Chile	1	30	22	14	31	31	0	0	0	0	0
CECOSF Cosmito	80	61	57	16	37	37	0	0	0	0	0
CECOSF Forjadores	92	62	61	25	32	42	0	0	0	0	0

Fuente: REM A05

El año 2021, se observaron 7.937 ingresos al programa de salud mental en atención primaria (1.912 ingresos más que el año 2020 y 2.730 menos que en el 2019).

Se observa que todas las comunas presentaron aumentos en el total de ingresos registrado respecto al año 2020 siendo Tomé la comuna con mayor aumento con 630 ingresos adicionales a lo registrado el año anterior.

El 85% de los ingresos al programa en atención primaria, están relacionados con diagnósticos asociados a patologías de salud mental.

Tabla 36: Ingresos Programa de Salud Mental Nivel Secundario

Establecimientos	Total de Ingresos				2021						
	2017	2018	2019	2020	Total Ingresos	Personas con diagnosticos de salud mental	Gestante	PO	Migrante	NNJA - Sename	Madre de Hijo menor de 5 años
Total	477	1.348	2.196	1.311	1.819	1.547	6	15	2	3	5
Hospital Las Higueras	21	435	913	452	671	517	1	1	0	1	2
Hospital de Tomé	301	418	599	183	363	289	0	0	0	0	2
Hospital Penco Lirquén	155	210	292	196	227	222	4	1	2	0	0
COSAM Hualpén	0	282	278	232	187	188	0	2	0	2	0
Centro Kelluwun	0	3	75	30	139	139	0	0	0	0	0
COSAM Los Cerros			39	218	232	192	1	11	0	0	1

Fuente: REM A05

En nivel secundario, para el 2021 se observan un total de 1.819 ingresos al programa de salud mental, 508 ingresos más que el año 2020 (39% aumento) y 377 menos que en el 2019 (menos 17%). A excepción de COSAM Hualpén, para el 2021 todos los establecimientos registran un alza de los ingresos con respecto al año 2020.

Hospital las Higueras, Hospital Tomé y COSAM Los Cerros concentran el 70% de los ingresos a programa de nivel secundario.

15.3 Egresos Salud Mental

Tabla 37: Egresos Alta Programa de Salud Mental APS

Establecimientos	Total de Egresos por Alta al Programa				2021							
	2017	2018	2019	2020	Egresos Alta	Personas con diagnósticos de salud mental	Gestante	PO	Migrante	NNJA - Sename	Madre de Niño menor de 5 años	Porcentaje Altas según PBC
Total	2.267	2.266	1.482	763	1.462	1.423	15	4	4	12	62	9,1%
Comuna Talcahuano	1.091	612	515	197	276	260	0	0	0	0	0	4,6%
CEFSAM San Vicente	485	106	87	32	28	28	0	0	0	0	0	2,4%
CEFSAM Leocan Portus	252	185	121	39	12	4	0	0	0	0	0	1,5%
CEFSAM Paulina Avendaño	109	158	101	42	112	109	0	0	0	0	0	5,2%
CEFSAM Los Cerros	26	15	68	35	27	27	0	0	0	0	0	5,4%
Posta Tumbes	0	0	1	1	0	0	0	0	0	0	0	0,0%
CECOSF Villa Centinela	5	3	30	7	4	4	0	0	0	0	0	3,5%
CECOSF Esmeralda	44	59	23	1	19	19	0	0	0	0	0	2,9%
CECOSF 8 de Mayo	67	42	47	5	4	4	0	0	0	0	0	2,0%
CECOSF Libertad Gaete	91	36	23	30	50	48	0	0	0	0	0	22,4%
CECOSF La Gloria	12	8	14	5	20	17	0	0	0	0	0	11,5%
Comuna Hualpen	155	338	266	109	122	114	1	0	0	0	0	2,9%
CEFSAM Hualpencillo	39	33	16	8	7	7	0	0	0	0	0	0,5%
CEFSAM Talcahuano Sur	89	88	135	75	93	93	1	0	0	0	0	9,9%
CEFSAM La Floresta	11	179	31	2	2	0	0	0	0	0	0	0,3%
CECOSF Parque Central	1	3	0	0	9	4	0	0	0	0	0	4,0%
CECOSF España	10	13	22	6	0	0	0	0	0	0	0	0,0%
CECOSF Leocan Portus	0	2	22	12	5	4	0	0	0	0	0	2,1%
CECOSF Schneider	1	14	16	3	3	3	0	0	0	0	0	2,4%
CECOSF Llafkelen	4	6	24	3	3	3	0	0	0	0	0	1,0%
Comuna Tomé	568	610	576	392	777	760	13	3	4	6	62	29,2%
CEFSAM Dr Alberto Reyes	277	280	252	211	295	295	3	2	2	3	21	33,5%
CEFSAM Bellavista	96	189	136	107	206	193	5	1	1	0	18	25,8%
CEFSAM Dichato	72	34	44	12	50	50	0	0	0	0	0	11,4%
Posta Rafael	44	46	55	19	67	60	2	0	1	1	6	59,3%
Posta Menque	7	10	2	0	4	7	0	0	0	0	0	9,5%
Posta Coliumo	14	7	1	0	3	3	1	0	0	0	0	3,8%
CECOSF Cerro Estanque		3	38	16	89	89	1	0	0	1	8	67,9%
CECOSF Punta de Parra	10	13	11	7	20	20	1	0	0	0	3	29,9%
CECOSF El Santo	48	28	37	20	43	43	0	0	0	1	6	38,4%
Comuna Penco	224	134	125	65	287	289	1	1	0	6	0	9,2%
CEFSAM Penco	124	85	73	20	181	199	0	0	0	1	0	13,9%
CEFSAM Lirquen	33	28	39	41	78	65	1	1	0	5	0	6,8%
CECOSF Rios de Chile	7	0	2	3	5	3	0	0	0	0	0	5,2%
CECOSF Cosmito	24	13	3	1	14	14	0	0	0	0	0	6,0%
CECOSF Forjadores	36	8	8	0	9	8	0	0	0	0	0	2,5%

Fuente: REM A05

En el año 2021, en APS se registraron un total de 1.462 egresos por alta del programa, 699 egresos más que en el año 2020 (aumento de 92%) y 20 menos que el 2019 (disminución 1%), se observan todas las comunas con un aumento en el total de usuarios egresados por alta, siendo el alza más notoria en la comuna de Tomé donde se egresaron 385 pacientes más que en 2020.

La columna Porcentaje de Altas según PBC muestra la relación entre los egresos por alta registrados durante el año 2021 y la Población en control del programa de salud mental, también del año 2021, observándose que en total se tiene una relación de un 9% de pacientes del programa egresando por alta. Siendo la comuna de Tomé la que tiene el mayor porcentaje de altas con un 29% y la comuna de Hualpén la más baja con un 3%.

Tabla 38: Egresos Alta Programa de Salud Mental Nivel Secundario

Establecimientos	Total de Egresos por Alta				2021							
	2017	2018	2019	2020	Egresos Alta	Personas con diagnosticos	Gestante	PO	Migrante	NNJA - Sename	Madre de Niño menor de 5 años	Porcentaje Altas según PBC
Total	229	572	706	246	300	273	0	2	12	23	1	5,5%
Hospital Las Higueras	57	261	357	111	58	51	0	0	0	3	0	3,5%
Hospital de Tomé	104	139	131	57	60	56	0	0	0	0	1	4,8%
Hospital Penco Lirquén	68	59	70	37	17	16	0	0	0	0	0	2,2%
COSAM Hualpén	0	111	121	15	61	60	0	2	12	20	0	5,3%
Centro Kelluwün	0	2	21	9	34	34	0	0	0	0	0	23,0%
COSAM Los Cerros			6	17	70	56	0	0	0	0	0	14,2%

Fuente: REM A05

El año 2021 se registraron 300 egresos por alta del programa de salud mental en nivel secundario, 54 más que lo registrado en el año 2020 (aumento de 22%) y 406 menos que en el 2019 (disminución de 58%).

La columna Porcentaje de Altas según PBC muestra la relación entre los egresos por alta registrados durante el año 2021 y la Población en control del programa de salud mental del mismo año, en total se tiene una relación de un 6% de pacientes del programa egresando por alta.

Tabla 39: Egresos Otras Causas Programa de Salud Mental APS

Establecimientos	Egresos (Abandono, Fallecimiento o Traslado)				Otros Egresos 2021				Porcentajes de Otros Egresos según PBC
	2017	2018	2019	2020	Total Otros Egresos	Abandono	Fallecimiento	Traslado	
Total	3.763	3.339	3.168	1.384	2.033	1.654	63	316	12,7%
Comuna Talcahuano	1.277	755	632	210	234	170	15	49	3,9%
CESFAM San Vicente	182	0	0	10	0	0	0	0	0,0%
CESFAM Leocan Portus	0	0	4	0	11	5	0	6	1,4%
CESFAM Paulina Avendaño	774	565	365	166	128	96	10	22	5,9%
CESFAM Los Cerros	1	1	6	12	2	2	0	0	0,4%
Posta Tumbes	0	0	0	0	0	0	0	0	0,0%
CECOSF Villa Centinela	0	0	3	0	0	0	0	0	0,0%
CECOSF Esmeralda	178	112	144	1	18	0	2	16	2,8%
CECOSF 8 de Mayo	96	68	109	6	71	66	2	3	34,8%
CECOSF Libertad Gaete	46	9	0	15	0	0	0	0	0,0%
CECOSF La Gloria	0	0	1	0	4	1	1	2	2,3%
Comuna Hualpen	108	464	533	449	367	298	22	47	8,7%
CESFAM Hualpencillo	0	4	1	1	3	0	2	1	0,2%
CESFAM Talcahuano Sur	92	261	350	150	125	104	9	12	13,3%
CESFAM La Floresta	0	167	1	0	0	0	0	0	0,0%
CECOSF Parque Central	1	0	0	0	3	3	0	0	1,3%
CECOSF España	0	2	6	5	0	0	0	0	0,0%
CECOSF Leocan Portus	6	2	75	90	103	85	1	17	43,8%
CECOSF Schneider	4	27	16	23	21	20	0	1	16,9%
CECOSF Llafkelen	5	1	84	180	112	86	10	16	36,0%
Comuna Tomé	1.483	1.144	1.268	533	869	663	22	184	32,6%
CESFAM Dr Alberto Reyes	753	634	567	283	519	420	11	88	58,9%
CESFAM Bellavista	356	310	267	121	172	116	8	48	21,5%
CESFAM Dichato	91	40	181	19	22	19	0	3	5,0%
Posta Rafael	37	60	34	33	36	26	3	7	31,9%
Posta Menque	6	0	15	0	0	0	0	0	0,0%
Posta Coliumo	22	2	18	0	1	1	0	0	1,3%
CECOSF Cerro Estanque		30	54	25	35	14	0	21	26,7%
CECOSF Punta de Parra	36	68	63	23	48	42	0	6	71,6%
CECOSF El Santo, Esfuerzo d	182	0	69	29	36	25	0	11	32,1%
Comuna Penco	895	976	735	192	563	523	4	36	18,0%
CESFAM Penco	598	487	166	98	504	504	0	0	38,7%
CESFAM Lirquen	123	428	554	91	59	19	4	36	5,2%
CECOSF Rios de Chile	32	0	0	0	0	0	0	0	0,0%
CECOSF Cosmito	62	27	6	0	0	0	0	0	0,0%
CECOSF Forjadores	80	34	9	3	0	0	0	0	0,0%

Fuente REM A05

Nota: Otras causas incluyen Abandono, Fallecimiento o Traslados, los años 2014-2015 se registra solo egresos por abandono

El año 2021 se registró un total de 2.033 Egresos por Abandono, Fallecimiento o Traslado de los usuarios en atención primaria, 649 más que en el año 2020 (aumento de 47%) y 1.135 menos que en 2019 (disminución 36%).

El 81% de los egresos por otras causas corresponden a egresos por abandono, 3% Fallecimiento y un 16% Traslado, se destaca que para el año 2021, el total de egresos por abandono (1.654) es superior al total de egresos por alta (1.462) en atención primaria.

La columna Porcentaje de Otros Egresos según PBC muestra la relación entre el total de otros egresos el año 2021 y la Población en control del programa de salud mental del mismo año, observándose que en total se tiene una relación de un 13% de pacientes del programa egresando por otras causas. Siendo la comuna de Tomé la que tiene el mayor porcentaje de otros egresos con un 33%.

Tabla 40: Egresos Otras Causas Programa de Salud Mental Nivel Secundario

Establecimientos	Egresos (Abandono, Fallecimiento o Traslado)				Otros Egresos 2021				Porcentajes de Otros Egresos
	2017	2018	2019	2020	Total Otros	Abandono	Fallecimiento	Traslado	
Total	115	162	206	86	190	106	22	62	3,5%
Hospital Las Higueras	33	0	16	2	9	0	1	8	0,5%
Hospital de Tomé	52	58	89	34	28	23	1	4	2,2%
Hospital Penco Lirquén	30	71	41	12	27	14	0	13	3,5%
COSAM Hualpén	0	33	50	28	73	35	8	30	6,3%
Centro Kelluwün	0	0	10	3	13	1	12	0	8,8%
COSAM Los Cerros			0	7	40	33	0	7	8,1%

Fuente REM A05

Nota: Otras causas incluyen Abandono, Fallecimiento o Traslados, los años 2014-2015 se registra solo egresos por abandono

Durante el año 2021 se registraron 190 egresos por otras causas en nivel secundario, 104 egresos más que el año 2020 (aumento de 121%) y 16 menos que en el año 2019 (disminución de 8%).

El 56% de los egresos por otras causas es por abandono, 12% Fallecimiento y un 33% Traslados. La columna Porcentaje de Otros Egresos según PBC muestra la relación entre el total de otros egresos el año 2021 y la Población en control del programa de salud mental con corte a diciembre del mismo año, con lo que se tiene que 4% de pacientes del programa egresan por otras causas.

15.4 Controles Salud Mental APS

Tabla 41: Consultas/Controles Salud Mental APS por Establecimiento Presencial.

Establecimientos	Total				2021					
	2017	2018	2019	2020	Total	Médico	Psicólogo/a	Asistente Social	Técnico Rehabilitación Alcohol Y Drogas	Otros
Total	53.817	58.332	61.414	24.010	39.432	9.361	24.278	4.940	853	729
Comuna Talcahuano	20.056	23.555	25.382	10.750	13.928	2.788	9.049	1.996	95	63
CESFAM San Vicente	3.272	3.701	4.197	2.512	3.504	704	2.204	596	0	3
CESFAM Leocan Portus	3.968	5.117	4.362	1.515	2.216	486	1.708	22	0	60
CESFAM Paulina Avendaño	5.712	6.418	7.208	2.088	2.667	456	1.723	488	0	0
CESFAM Los Cerros	2.796	3.072	4.193	1.839	1.893	419	1.153	226	95	0
Posta Tumbes	194	168	229	76	138	20	50	68	0	0
CECOSF Villa Centinela	432	745	782	234	486	145	336	5	0	0
CECOSF Esmeralda	1.103	1.349	1.232	506	449	130	221	98	0	0
CECOSF 8 de Mayo	924	979	1.156	556	861	124	385	352	0	0
CECOSF Libertad Gaete	880	1.161	1.169	883	1.383	122	1.127	134	0	0
CECOSF La Gloria	775	845	854	541	331	182	142	7	0	0
Comuna Hualpen	13.241	13.314	13.951	6.988	11.667	3.115	7.142	652	758	199
CESFAM Hualpencillo	4.226	3.873	4.068	2.899	4.176	775	2.681	220	500	0
CESFAM Talcahuano Sur	2.801	3.428	3.344	1.391	2.725	1.288	1.228	165	44	92
CESFAM La Floresta	3.490	3.110	3.133	1.404	2.462	505	1.628	164	165	101
CECOSF Parque Central	431	437	518	327	590	111	477	0	2	0
CECOSF España	764	714	731	388	575	96	449	17	13	0
CECOSF Leocan Portus	467	476	809	222	449	128	270	38	13	0
CECOSF Schneider	487	547	629	143	277	108	138	21	10	6
CECOSF Llafkelen	575	729	719	214	413	104	271	27	11	0
Comuna Tomé	10.364	10.959	11.538	3.216	8.948	2.448	5.015	1.485	0	421
CESFAM Dr Alberto Reyes	5.921	5.718	5.716	1.493	3.353	946	1.814	593	0	357
CESFAM Bellavista	1.761	1.913	2.498	626	2.414	571	1.327	516	0	46
CESFAM Dichato	674	802	810	485	1.148	352	741	55	0	16
Posta Rafael	730	840	834	167	506	107	307	92	0	0
Posta Menque	178	158	81	28	175	33	142	0	0	0
Posta Coliumo	199	158	226	46	268	45	173	50	0	1
CECOSF Cerro Estanque		346	521	145	264	108	137	19	0	0
CECOSF Punta de Parra	332	410	328	79	337	60	151	126	0	1
CECOSF El Santo	569	614	524	147	483	226	223	34	0	0
Comuna Penco	10.156	10.504	10.543	3.056	4.889	1.010	3.072	807	0	46
CESFAM Penco	6.849	6.873	6.314	1.304	1.716	298	1.189	229	0	20
CESFAM Lirquen	2.577	2.785	3.558	1.513	2.880	618	1.706	556	0	25
CECOSF Rios de Chile	2	106	189	68	19	1	16	2	0	1
CECOSF Cosmito	375	409	257	64	108	38	51	19	0	0
CECOSF Forjadores	353	331	225	107	166	55	110	1	0	0

Fuente: REM A06

Tabla 42: Consultas/Controles Salud Mental APS por Establecimiento Remoto.

Establecimientos	2020	2021					
	Total	Total	Médico	Psicólogo/a	Asistente Social	Técnico Rehabilitación Alcohol Y Drogas	Otros
Total	14.687	19.778	1.164	13.827	3.357	724	706
Comuna Talcahuano	6.323	8.486	867	6.291	841	486	1
CESFAM San Vicente	1.164	1.388	107	1236	45	0	0
CESFAM Leocan Portus	1.106	1.094	217	599	278	0	0
CESFAM Paulina Avendaño	2.339	2.682	422	2033	227	0	0
CESFAM Los Cerros	887	1.531	8	795	241	486	1
Posta Tumbes	0	4	0	2	2	0	0
CECOSF Villa Centinela	143	85	14	70	1	0	0
CECOSF Esmeralda	0	0	0	0	0	0	0
CECOSF 8 de Mayo	0	0	0	0	0	0	0
CECOSF Libertad Gaete	314	829	18	796	15	0	0
CECOSF La Gloria	370	873	81	760	32	0	0
Comuna Hualpen	1.649	1.670	29	1.400	28	177	36
CESFAM Hualpencillo	845	991	0	937	0	54	0
CESFAM Talcahuano Sur	284	284	22	201	7	51	3
CESFAM La Floresta	258	172	0	107	0	32	33
CECOSF Parque Central	37	31	0	30	0	1	0
CECOSF España	45	9	0	7	0	2	0
CECOSF Leocan Portus	59	42	2	15	17	8	0
CECOSF Schneider	58	102	3	75	2	22	0
CECOSF Llafkelen	63	39	2	28	2	7	0
Comuna Tomé	3.710	4.195	268	2.817	1.102	0	8
CESFAM Dr Alberto Reyes	1.449	1.700	151	1268	280	0	1
CESFAM Bellavista	1.360	1.267	112	836	312	0	7
CESFAM Dichato	288	91	5	78	8	0	0
Posta Rafael	114	341	0	166	175	0	0
Posta Menque	13	0	0	0	0	0	0
Posta Coliumo	9	39	0	24	15	0	0
CECOSF Cerro Estanque	222	612	0	401	211	0	0
CECOSF Punta de Parra	42	80	0	12	68	0	0
CECOSF El Santo	213	65	0	32	33	0	0
Comuna Penco	3.005	5.427	0	3.319	1.386	61	661
CESFAM Penco	1.757	3.618	0	2122	1154	61	281
CESFAM Lirquen	830	1.150	0	950	36	0	164
CECOSF Rios de Chile	193	364	0	21	130	0	213
CECOSF Cosmito	74	123	0	80	40	0	3
CECOSF Forjadores	151	172	0	146	26	0	0

Fuente: REM A32

En el marco del programa de salud mental en APS, el año 2021, se registraron 39.432 controles presenciales de salud mental presenciales y 19.778 controles remotos (video llamada o llamado telefónico por contexto de pandemia), entre presencial y remoto para el 2021, tenemos un total de 59.210 controles de salud mental, para el año 2020 este total es de 38.697 (aumento de 53%), en ambos años el total de controles realizados se encuentra por debajo de los 61.414 controles realizados de manera presencial.

Para el año 2021, el 18% de los controles fueron realizados por profesionales médicos, el 64% de por psicóloga/o, 14% por asistente social.

15.5 Consultas Salud Mental Nivel Secundario

Tabla 43: Consultas/ Controles Salud Mental Nivel Secundario, Presenciales

Establecimientos	Total				2021					
	2017	2018	2019	2020	Total	Psicólogo/a	Asistente Social	Enfermera/o	Terapeuta Ocupacional	Otros
Total	28.763	26.885	27.548	18.764	25.802	3.138	6.507	4.128	4.601	7.428
Hospital Las Higueras	15.784	12.340	13.723	6.773	5.920	572	1.168	1.064	583	2.533
Hospital de Tomé	6.594	6.984	6.180	2.118	3.801	1.057	733	911	654	446
Hospital Penco Lirquén	2.254	3.323	3.377	1.424	3.980	0	1.165	1.029	815	971
COSAM Hualpén	3.989	3.567	2.565	4.617	4.970	124	2.073	159	1.192	1.422
Centro Kelluwun	142	671	1.083	502	706	232	136	123	169	46
COSAM Los Cerros			620	3.330	6.425	1.153	1.232	842	1.188	2.010

Fuente: REM A06

Tabla 44: Consultas/ Controles Salud Mental Nivel Secundario, Remotas

Establecimientos	2020	2021					
	Total	Total	Psicólogo/a	Asistente Social	Enfermera/o	Terapeuta Ocupacional	Otros
Total	16.529	19.253	7.351	3.503	1.839	2.167	4.393
Hospital Las Higueras	7.781	10.820	4.921	1.793	882	759	2.465
Hospital de Tomé	2.897	2.016	831	462	253	238	232
Hospital Penco Lirquén	3.390	770	93	367	56	131	123
COSAM Hualpén	0	554	143	44	26	53	288
Centro Kelluwun	722	1.743	187	368	171	692	325
COSAM Los Cerros	1.739	3.350	1.176	469	451	294	960

Fuente: REM A06

En nivel secundario se registraron 45.055 controles de salud mental, entre remotos y presenciales, realizados por profesional no médicos (el 43% fueron realizadas de manera remota), 2.186 más que

lo registrado en el año 2020 (aumento de 28%) y 3.017 más que en el año 2019 (aumento de 64%), si bien se observa una disminución en el total de atenciones presenciales, al sumar las atenciones remotas y presenciales tenemos un aumento en el total de controles en todos los establecimientos de nivel secundario (exceptuando al hospital de Tomé), destacando el alza en los controles del COSAM los Cerros el cual comenzó sus registros en octubre del 2019.

Al mirar los controles del programa por profesional que realiza la atención, nos encontramos que, en el año 2021, sólo en el caso de los psicólogos/as predominan las atenciones remotas. El 23% de los controles son realizados por Psicólogas/os, 22% por Asistentes Sociales, el 15% por Terapeuta Ocupacional, 13% por enfermeras/os y un 26% otros profesionales⁸.

15.6 Consultas Médicas por Especialidad Realizadas en COSAM Hualpén, COSAM Los Cerros y CDD

Tabla 45: Detalle Consultas Médicas Especialidad COSAM Presenciales

COSAM Hualpén	Total Consultas Nuevas y Repetidas				2021			
	2017	2018	2019	2020	Total Consultas Nuevas y Repetidas	Consultas Nuevas		
						Total	Menor 15 años	15 y más años
Total	3.188	4.017	3.754	5.583	3.754	223	66	157
Psiquiatría	3.072	4.017	3.754	5.583	3.754	223	66	157
Medicina Familiar	86							
Medicina Física y Rehabilitación	30							

Fuente: REM A07

Durante el 2021, en COSAM Hualpén se observan 3.754 consultas de especialidad presenciales y 1.756 resueltas de manera remota, para el año 2020 se registraron 5.583 consultas por especialidad, todas presenciales, en el año 2021, tenemos una disminución de 33% en el total de atenciones, respecto a lo registrado en el 2020, al comparar los años 2021 versus 2019 no se observan diferencias. Desde el año 2018, este centro sólo se registra atenciones de especialidad por psiquiatra.

⁸ Incluye Tec paramédico y en salud, Tec. Rehabilitación alcohol y drogas, gestor comunitario y otros.

Tabla 46: Detalle Consultas Médicas Especialidad Centro de Demencia, Presenciales

Centro Kelluwün	Total				2021			
	2017	2018	2019	2020	Total Consultas Nuevas y Repetidas	Consultas Nuevas		
						Total	Menor 15 años	15 y más años
Total	254	593	594	142	417	227		227
Psiquiatría	132	215	250	86	255	102		102
Geriatría	122	378	344	56	97	67		67
Neurología					65	58		58

Fuente: REM A07

Tabla 47: Detalle Consultas Médicas Especialidad Centro de Demencia, Remotas y Visita Domiciliaria

Centro Kelluwün	Total	2021			
	2020	Total Consultas Nuevas y Repetidas	Consultas Nuevas		
			Total	Menor 15 años	15 y más años
Total	221	234	24		24
Psiquiatría	169	167	20		20
Otras especialidades Adulto	52	67	4		4

Fuente: REM A32

A contar del 2017, se incorpora a la red del Servicio de Salud Talcahuano un Centro Kelluwün, durante el año 2021, se observan un total 417 consultas de especialidades presencial y 234 consultas realizadas fuera del centro (163 por vía remota y 71 por visita domiciliaria). Entre atenciones presenciales, remotas y visitas domiciliarias el año 2021, tenemos 651 consultas de especialidad, 288 consultas más que en el año 2020⁹ (aumento de 78%) y 57 más que en el año 2019 (aumento de 10%).

Del total de consultas realizadas el año 2021, se tiene que el 65% corresponden a la especialidad de Psiquiatría.

⁹ En año 2020 no se registran atenciones de especialidad realizadas en visita domiciliaria.

Tabla 48: Detalle Consultas Médicas Especialidad COSAM Los Cerros Presenciales

COSAM Los Cerros	Total		Total Consultas Nuevas y Repetidas	2021		
	2019	2020		Consultas Nuevas		
				Total	Menor 15 años	15 y más
Psiquiatría	226	1.112	1.623	206	52	154

Fuente: REM A07

A contar de octubre del año 2019 se incorpora a la red del Servicio de Salud Talcahuano el COSAM Los Cerros, para el año 2021, este centro registró un total de 1.623 consultas de especialidad psiquiatría, 511 más que lo realizado en el año 2020 (46% aumento) y 1.397 más que en el 2019 (aumento de 618%). COSAM Los Cerros no registró atenciones realizadas por vía remota a visitas domiciliarias en contexto de pandemia para los años 2020 y 2021.

16. Atenciones de Salud Odontológica

16.1 Atenciones de Salud Odontológica APS

Tabla 49: Atenciones Odontológicas por Establecimiento APS

Atención de Salud Odontológica	Total Atenciones				2021					
	2017	2018	2019	2020	Total Atenciones	Consultas Morbilidad	Control	Consulta de Urgencia GES	Inasistencia Consulta	Inasistencia por Total atenciones
Total	190.468	208.397	196.724	71.961	88.521	66.267	18.662	3.592	12.341	13,9%
Comuna Talcahuano	62.789	78.133	73.833	25.718	26.583	17.409	7.323	1.851	3.451	13,0%
CESFAM San Vicente	9.697	11.265	11.858	3.846	5.101	3.142	1.754	205	1.077	21,1%
CESFAM Leocan Portus	8.255	13.249	12.228	4.395	4.280	3.612	542	126	469	11,0%
CESFAM Paulina Avendaño	19.149	25.536	25.799	7.708	9.288	5.757	2.807	724	949	10,2%
CESFAM Los Cerros	12.326	14.498	11.766	4.301	3.094	2.324	454	316	314	10,1%
Posta Tumbes	797	1.026	968	457	551	7	340	204	30	5,4%
CECOSF Villa Centinela	1.996	2.452	1.549	489	234	170	61	3	54	23,1%
CECOSF Esmeralda	3.526	3.350	2.694	1.530	1.127	647	439	41	140	12,4%
CECOSF 8 de Mayo	3.100	2.390	2.636	858	1.063	483	521	59	144	13,5%
CECOSF Libertad Gaete	1.154	2.426	2.628	870	905	695	67	143	156	17,2%
CECOSF La Gloria	2.789	1.988	1.707	1.264	940	572	338	30	118	12,6%
Comuna Hualpen	57.136	57.060	54.647	18.829	25.076	20.903	3.693	480	4.591	18,3%
CESFAM Hualpencillo	14.942	15.753	17.073	4.787	4.556	3.730	776	50	679	14,9%
CESFAM Talcahuano Sur	16.723	16.786	14.659	4.564	8.248	6.776	1.301	171	1.354	16,4%
CESFAM La Floresta	14.640	15.634	14.771	6.134	7.323	6.405	813	105	1.375	18,8%
CECOSF Parque Central	1.626	921	676	499	844	700	118	26	255	30,2%
CECOSF España	1.769	983	1.218	668	778	708	52	18	161	20,7%
CECOSF Leocan Portus	3.055	2.461	2.318	897	1.284	1.056	192	36	256	19,9%
CECOSF Schneider	2.117	2.556	1.966	663	1.265	1.027	191	47	367	29,0%
CECOSF Llafkelen	2.264	1.966	1.966	617	778	501	250	27	144	18,5%

Continúa en la siguiente página

Atención de Salud Odontológica	Total Atenciones				2021					
	2017	2018	2019	2020	Total Atenciones	Consultas Morbilidad	Control	Consulta de Urgencia GES	Inasistencia Consulta	Inasistencia por Total atenciones
Total	190.468	208.397	196.724	71.961	88.521	66.267	18.662	3.592	12.341	13,9%
Comuna Tomé	35.790	37.940	34.547	14.829	20.581	15.336	4.573	672	2.239	10,9%
CEFSAM Dr Alberto Reyes	17.800	16.528	14.991	6.409	7.313	5.766	1.273	274	676	9,2%
CEFSAM Bellavista	9.819	10.018	8.476	4.095	6.621	4.791	1.629	201	419	6,3%
CEFSAM Dichato	2.361	3.915	3.509	1.354	1.605	1.133	458	14	186	11,6%
Posta Rafael	1.457	1.730	1.428	643	1.064	726	297	41	241	22,7%
Posta Menque	361	431	382	120	260	141	117	2	44	16,9%
Posta Coliumo	513	540	585	177	240	90	148	2	59	24,6%
CECOSF Cerro Estanque		1.236	1.663	757	1.091	810	266	15	214	19,6%
CECOSF Punta de Parra	1.441	1.892	2.004	640	926	698	127	101	217	23,4%
CECOSF El Santo	2.038	1.650	1.509	634	1.461	1.181	258	22	183	12,5%
Comuna Penco	34.753	35.264	33.697	12.585	16.281	12.619	3.073	589	2.060	12,7%
CEFSAM Penco	18.640	18.110	17.718	7.573	9.692	8.210	1.321	161	847	8,7%
CEFSAM Lirquen	11.800	12.473	11.873	3.876	5.395	3.516	1.464	415	1.119	20,7%
CECOSF Rios de Chile	1.136	1.243	1.040	377	698	501	193	4	31	4,4%
CECOSF Cosmito	1.434	1.476	1.338	454	495	392	95	8	63	12,7%
CECOSF Forjadores	1.743	1.962	1.728	305	1	0	0	1	0	0,0%

Fuente: REM A09

Para el 2021 se registraron un total de 88.521 atenciones de salud odontológica en APS, 16.560 atenciones más que lo registrado en el año 2020 (aumento de 23%), 108.203 menos que en el año 2019 (disminución de 55%).

Del total de atenciones registradas en APS, se tiene que el 75% corresponde a consultas de morbilidad, un 21% corresponde a controles odontológicos y sólo un 4% están relacionadas con atenciones de urgencia GES (para el año 2019 el 2% de las atenciones fueron urgencia GES, mientras que el año 2020 la proporción fue de un 7%).

En la columna de Inasistencia por total de atenciones tenemos que, a nivel servicio, tenemos 14% de inasistencias respecto del total de atenciones odontológicas realizadas, siendo la comuna de Hualpén quien presenta un mayor porcentaje de inasistencia con un 18%, comentar que para el año 2019 el porcentaje total de inasistencia era de un 29% a nivel servicio y para el año 2020 un 17%.

16.2 Atenciones de Salud Odontológica Nivel Secundario

Tabla 50: Atenciones Odontológicas por Establecimiento Nivel Secundario

Atención de Salud Odontológica	Total				2021							
	2017	2018	2019	2020	Total Consultas	Consultas Morbilidad	Odontología Especialidad		Atención Urgencia		Inasistencia	
							Consulta Nueva	Control	Consulta de Urgencia GES	Consulta Urgencia Nivel Secundario y Terciario	Inasistencia Consulta Nueva	Inasistencia Control
Total	75.681	81.817	87.226	30.179	51.303	18	9.411	41.404	68	402	3.262	3.356
Hospital Higuera	45.278	48.051	50.200	15.200	26.938	0	4.923	21.927	68	20	2.594	1.355
Hospital Tomé	18.472	18.595	20.578	5.671	9.128	0	2.072	6.810	0	246	191	783
Hospital Penco Lirquén	11.931	15.171	16.448	9.308	15.237	18	2.416	12.667	0	136	477	1.218

Fuente: REM A09

Para el año 2021, se registraron 51.303 atenciones odontológicas en nivel secundario, 21.124 atenciones más que en el año 2020 (aumento de 70%) y 35.923 menos que en 2019 (menos 41%), los tres establecimientos hospitalarios registraron un alza en el total de consultas realizadas con respecto al año anterior, Hospital Penco Lirquén es el establecimiento que más se acerca a la producción regular (previo a la pandemia covid-19).

Durante el año 2021, se registraron 50.815 consultas de especialidad odontológica, 35.878 menos que en el año 2019 (menos 41%) y 21.776 más que en 2020 (aumento de 75%).

16.3 Altas Odontológicas Nivel Secundario

Tabla 51: Altas Odontológicas por Establecimiento Nivel Secundario

Altas Odontológicas	Total				2021			
	2017	2018	2019	2020	Total	Hospital Higueras	Hospital Tomé	Hospital Penco Lirquen
Total	8.613	8.882	12.415	3.539	7.125	3.921	1.406	1.798
Endodoncia	2.336	2.789	2.897	976	1.825	1.144	435	246
Cirugía y Traumatología Máxilo Facial	1.137	524	2.257	840	1.525	957	0	568
Rehabilitación: Prótesis removible	1.188	1.500	1.980	473	977	391	310	276
Periodoncia	1.296	1.523	1.760	346	759	579	69	111
Odontopediatría	326	312	474	172	489	204	77	208
Rehabilitación: Prótesis Fija	1.008	1.069	1.439	283	435	232	166	37
Ortodoncia y Ortopedia Dento Maxilofacial: Aparatología Fija				154	288	151	0	137
Operatoria	190	360	366	78	264	50	93	121
Cirugía Bucal	151	203	195	86	214	0	214	0
Implantología Buco Maxilofacial.		19	127	47	132	0	38	94
Patología Oral.	251	164	209	39	113	113	0	0
Trastornos Temporo- mandibulares y dolor orofacial	243	131	249	32	100	100	0	0
Ortodoncia y Ortopedia Dento Maxilofacial: Aparatología Removible				12	4	0	4	0
Rehabilitación: Prótesis Implantoasistida				1	0	0	0	0
Ortodoncia y Ortopedia Dento Maxilofacial	487	288	462					

Fuente: REM A09

El año 2021, se registraron 7.125 altas de especialidad odontológica, 3.586 más que en el año 2020 (aumento de 101%) y 5.290 menos que en el año 2019 (disminución de 43%) repartidas en 13 especialidades, el 26% de las altas registradas corresponden a la especialidad Endodoncia, seguido por Cirugía y Traumatología máxilo facial con un 21% de las altas.

17. Dependencia

17.1 Población en Control por Dependencia

Tabla 52: Población en control por dependencia APS

Establecimiento	Total	Dependencia Leve	Dependencia Moderada	Dependencia Severa			Dependencia Severa con Escaras
				Total	Oncológica	No Oncológica	
Total 2017	3.491	1.814	412	1.265	42	1.223	74
Total 2018	3.371	1.629	461	1.281	46	1.235	89
Total 2019	3.109	1.386	385	1.338	58	1.280	104
Total 2020	3.118	1.367	453	1.298	61	1.237	97
Total 2021	3.246	1.625	395	1.226	110	1.116	102
Comuna Talcahuano	607	153	93	361	81	280	28
CESFAM San Vicente	96	14	28	54	2	52	10
CESFAM Leocan Portus	128	0	26	102	6	96	11
CESFAM Paulina Avendaño	25	0	0	25	6	19	0
CESFAM Los Cerros	86	21	2	63	60	3	3
Posta Tumbes	21	8	3	10	0	10	1
CECOSF Villa Centinela	40	24	7	9	0	9	0
CECOSF Esmeralda	20	0	0	20	6	14	0
CECOSF 8 de Mayo	32	3	4	25	0	25	2
CECOSF Libertad Gaete	116	60	15	41	1	40	1
CECOSF La Gloria	43	23	8	12	0	12	0
Comuna Hualpen	596	232	47	317	13	304	24
CESFAM Hualpencillo	134	0	3	131	9	122	9
CESFAM Talcahuano Sur	219	124	25	70	1	69	1
CESFAM La Floresta	70	0	0	70	0	70	11
CECOSF Parque Central	0	0	0	0	0	0	0
CECOSF España	0	0	0	0	0	0	0
CECOSF Leocan Portus	28	17	2	9	0	9	0
CECOSF Schneider	82	46	16	20	1	19	2
CECOSF Llafkelen	63	45	1	17	2	15	1
Comuna Tomé	1.193	733	123	337	13	324	34
CESFAM Dr Alberto Reyes	579	385	57	137	0	137	6
CESFAM Bellavista	322	164	39	119	10	109	18
CESFAM Dichato	84	50	12	22	2	20	6
Posta Rafael	37	21	0	16	0	16	0
Posta Menque	19	15	1	3	1	2	1
Posta Coliumo	15	11	1	3	0	3	0
CECOSF Cerro Estanque	54	37	4	13	0	13	2
CECOSF Punta de Parra	27	14	4	9	0	9	1
CECOSF El Santo	56	36	5	15	0	15	0
Comuna Penco	850	507	132	211	3	208	16
CESFAM Penco	529	297	106	126	0	126	11
CESFAM Lirquen	283	191	20	72	3	69	3
CECOSF Rios de Chile	0	0	0	0	0	0	0
CECOSF Cosmito	18	9	1	8	0	8	2
CECOSF Forjadores	20	10	5	5	0	5	0

Fuente: REM P3, diciembre

El año 2021, se registraron 3.246 personas bajo control por dependencia, 128 personas más que en el año 2020 (aumento de 4%) y 137 más que en el año 2019 (4% más). El 50% son clasificados como dependientes Leves, 12% con dependencia moderada y el 38% de las personas están clasificadas como dependientes severos.

El 90% de las personas en control por dependencia del año 2021, están en el grupo de edad de 65 años y más, de los 1.265 pacientes con dependencia severa el 73% de los pacientes se encuentran en este grupo, además se observa que el 8% de los pacientes categorizados como dependientes severos tienen escaras.

17.2 Pacientes con Dependencia Severa que reciben Atención Domiciliaria

Tabla 53: Pacientes con Dependencia Severa que reciben Atención domiciliaria

Establecimiento	Total de personas	Personas con escaras	Con cuidador con apoyo monetario
Total 2017	1.240	78	544
Total 2018	1.228	85	528
Total 2019	1.283	103	569
Total 2020	1.282	97	498
Total 2021	1.218	101	607
Comuna Talcahuano	360	29	168
CESFAM San Vicente	54	10	14
CESFAM Leocan Portus	102	11	28
CESFAM Paulina Avendaño	25	0	25
CESFAM Los Cerros	62	3	28
Posta Tumbes	10	1	4
CECOSF Villa Centinela	9	1	9
CECOSF Esmeralda	20	0	20
CECOSF 8 de Mayo	25	2	10
CECOSF Libertad Gaete	41	1	22
CECOSF La Gloria	12	0	8
Comuna Hualpen	317	24	170
CESFAM Hualpencillo	131	9	66
CESFAM Talcahuano Sur	70	1	37
CESFAM La Floresta	70	11	40
CECOSF Parque Central	0	0	0
CECOSF España	0	0	0
CECOSF Leocan Portus	9	0	4
CECOSF Schneider	20	2	18
CECOSF Llafkelen	17	1	5

Continúa en la siguiente página

Establecimiento	Total de personas	Personas con escasas	Con cuidador con apoyo monetario
Total 2017	1.240	78	544
Total 2018	1.228	85	528
Total 2019	1.283	103	569
Total 2020	1.282	97	498
Total 2021	1.218	101	607
Comuna Tomé	330	32	132
CESFAM Dr Alberto Reyes	137	6	67
CESFAM Bellavista	114	18	20
CESFAM Dichato	20	4	12
Posta Rafael	16	0	14
Posta Menque	3	1	1
Posta Coliumo	3	0	1
CECOSF Cerro Estanque	13	2	7
CECOSF Punta de Parra	9	1	3
CECOSF El Santo	15	0	7
Comuna Penco	211	16	137
CESFAM Penco	126	11	72
CESFAM Lirquen	72	3	56
CECOSF Rios de Chile	0	0	0
CECOSF Cosmito	8	2	6
CECOSF Forjadores	5	0	3

Fuente: REM P3, diciembre

Durante el año 2021, se registraron un total de 1.218 atenciones domiciliarias a personas con dependencia severa, 64 menos que en el año 2020 (menos 5%) y 65 menos que en 2019 (disminución de 5%), lo que equivale a un 99% del total de personas en control por dependencia severa.

Del total de personas con dependencia severa con atención domiciliaria el 50% tiene registro de contar con un cuidador/a con apoyo monetario y que el 8% de las personas con esta condición tienen escasas.

18. Programa de Salud Cardiovascular

18.1 Población en Control en el Programa de Salud Cardiovascular

Tabla 54: Población Programa de Salud Cardiovascular por Establecimiento

Población Bajo Control	N° de Personas en PSCV				2021			
	2017	2018	2019	2020	N° de Personas en PSCV	Hipertensos	Diabéticos	Displidemicos
Total	57.704	59.911	61.251	59.615	53.827	39.300	20.574	22.809
Comuna Talcahuano	24.223	24.775	24.779	25.412	22.340	16.236	8.548	9.927
CESFAM San Vicente	5.885	6.020	6.227	5.822	5.783	4.476	2.012	2.461
CESFAM Leocan Portus	3.707	4.102	4.060	4.067	2.201	1.300	1.070	1.199
CESFAM Paulina Avendaño	5.369	5.416	5.653	6.022	5.829	5.043	2.403	3.214
CESFAM Los Cerros	2.944	2.789	2.361	2.854	2.495	1.903	1.037	1.167
Posta Tumbes	405	405	468	442	426	316	119	204
CECOSF Villa Centinela	521	601	632	520	633	444	230	217
CECOSF Esmeralda	2.270	2.314	2.242	2.407	1.755	1.357	766	793
CECOSF 8 de Mayo	705	678	712	974	776	601	332	67
CECOSF Libertad Gaete	1.533	1.566	1.633	1.561	1.591	345	212	204
CECOSF La Gloria	884	884	791	743	851	451	367	401
Comuna Hualpen	14.812	15.010	15.424	12.793	10.494	7.530	4.513	4.598
CESFAM Hualpencillo	5.174	4.928	4.939	3.584	1.929	1.059	745	424
CESFAM Talcahuano Sur	3.214	3.336	3.566	3.135	2.235	1.771	994	1.447
CESFAM La Floresta	3.567	3.714	3.919	3.991	4.310	3.224	1.749	1.540
CECOSF Parque Central	199	277	338	58	169	112	64	101
CECOSF España	702	755	601	144	134	82	133	91
CECOSF Leocan Portus	485	534	573	563	485	335	258	300
CECOSF Schneider	522	548	546	496	407	314	197	277
CECOSF Llafkelen	949	918	942	822	825	633	373	418
Comuna Tomé	10.170	10.247	10.771	11.138	10.576	7.845	3.829	4.442
CESFAM Dr Alberto Reyes	5.316	4.763	4.856	4.860	4.937	3.604	1.697	2.091
CESFAM Bellavista	2.230	2.381	2.686	2.893	2.339	1.871	879	865
CESFAM Dichato	747	750	843	861	1.073	817	416	574
Posta Rafael	832	912	986	1.007	579	485	195	224
Posta Menque	164	156	158	209	186	147	67	89
Posta Coliumo	213	217	183	191	260	198	95	111
CECOSF Cerro Estanque		326	354	370	432	238	186	184
CECOSF Punta de Parra	222	257	279	263	266	182	117	103
CECOSF El Santo	446	485	426	484	504	303	177	201
Comuna Penco	8.499	9.879	10.277	10.272	10.417	7.689	3.684	3.842
CESFAM Penco	5.004	5.286	5.477	5.388	5.359	3.953	1.625	1.476
CESFAM Lirquen	2.342	3.348	3.525	3.576	3.701	2.868	1.615	1.799
CECOSF Rios de Chile	60	96	130	145	165	91	55	44
CECOSF Cosmito	332	342	352	360	375	226	126	168
CECOSF Forjadores	761	807	793	803	817	551	263	355

Fuente: REM P4, diciembre

Para el año 2021, se registraron 53.827 personas inscritas en el programa de salud cardiovascular, 5.788 menos que en el año 2020 (menos 10%) y 7.424 menos que en el año 2019 (menos 12%).

Para el año 2021, se tiene que el 73% de los pacientes inscritos en el programa tienen Hipertensión Arterial, el 38% tiene Diabetes Mellitus Tipo 2, el 42% registra un diagnóstico de Dislipidemia; las personas en control del programa de salud cardiovascular presentan 1,54 problemas de salud, para el año 2020 la cifra era de 1,55 y el año 2019, 1,57.

18.2 Ingresos Programa de Salud Cardiovascular

Tabla 55: Ingresos al Programa de Salud Cardiovascular por Establecimientos

Ingresos PSCV	Total				
	2017	2018	2019	2020	2021
Total	5.353	5.483	6.262	2.309	3.547
Comuna Talcahuano	2.422	2.502	2.745	947	1.579
CESFAM San Vicente	315	365	391	114	129
CESFAM Leocan Portus	386	369	388	55	290
CESFAM Paulina Avendaño	932	915	1.061	459	637
CESFAM Los Cerros	199	274	218	102	165
Posta Tumbes	17	27	30	8	0
CECOSF Villa Centinela	41	47	39	8	15
CECOSF Esmeralda	291	343	416	82	216
CECOSF 8 de Mayo	79	44	46	39	61
CECOSF Libertad Gaete	86	87	108	44	40
CECOSF La Gloria	76	31	48	36	26
Comuna Hualpen	978	804	967	430	776
CESFAM Hualpencillo	224	185	189	100	149
CESFAM Talcahuano Sur	197	157	253	66	70
CESFAM La Floresta	216	195	237	171	311
CECOSF Parque Central	188	112	53	43	35
CECOSF España	42	47	95	17	84
CECOSF Leocan Portus	30	12	30	3	24
CECOSF Schneider	49	37	32	14	36
CECOSF Llafkelen	32	59	78	16	67

Continúa en la siguiente página

Ingresos PSCV	Total				
	2017	2018	2019	2020	2021
Total	5.353	5.483	6.262	2.309	3.547
Comuna Tomé	1.104	1.335	1.308	646	805
CESFAM Dr Alberto Reyes	480	598	468	171	260
CESFAM Bellavista	218	234	546	332	230
CESFAM Dichato	61	93	103	25	80
Posta Rafael	68	118	70	55	71
Posta Menque	4	8	3	3	12
Posta Coliumo	5	14	5	0	13
CECOSF Cerro Estanque		62	48	30	57
CECOSF Punta de Parra	44	23	33	16	42
CECOSF El Santo	224	185	32	14	40
Comuna Penco	849	842	1.242	286	387
CESFAM Penco	504	521	604	98	141
CESFAM Lirquen	170	148	205	128	170
CECOSF Rios de Chile	67	41	37	17	24
CECOSF Cosmito	43	40	88	24	22
CECOSF Forjadores	65	92	308	19	30

Fuente: REM A05

En el año 2021, se registraron 3.547 ingresos en el programa de salud cardiovascular, 1.238 ingresos más que lo observado el año 2020 (aumento de 54%) y 2.715 menor que en el año 2019 (menos 43%), en todas las comunas los pacientes inscritos el año 2021 superan lo registrado en el año 2020, pero se encuentran por debajo del año 2019.

Se observa que 51% de los pacientes inscritos durante el año 2021, tienen entre 30 y 59 años, el 31% son mayores de 65 años, para el año 2020, el 53% de los pacientes inscritos estaban entre 30 y 59 y un 30% estaban en el grupo de 65 años y más, para el año 2019, el 48% de las personas ingresadas al programa de salud cardiovascular tienen entre 30 y 59 años, el 33% son personas de 65 años o más.

18.3 Egresos Programa Salud Cardiovascular

Tabla 56: Egresos al Programa de Salud Cardiovascular por Establecimientos

Egresos PSCV	Total				2021			
	2017	2018	2019	2020	Total	Abandono	Fallecimiento	Otras
Total	2.700	2.640	3.455	1.491	1.776	30	1.003	552
Comuna Talcahuano	761	697	664	365	534	0	254	196
CESFAM San Vicente	272	185	185	102	113	0	32	73
CESFAM Leocan Portus	78	81	77	22	11	0	10	0
CESFAM Paulina Avendaño	100	166	163	117	120	0	72	20
CESFAM Los Cerros	70	40	62	17	169	0	79	90
Posta Tumbes	2	9	7	0	0	0	0	0
CECOSF Villa Centinela	28	12	16	0	1	0	0	0
CECOSF Esmeralda	127	63	72	9	76	0	27	7
CECOSF 8 de Mayo	31	62	35	25	23	0	20	0
CECOSF Libertad Gaete	44	40	40	65	14	0	9	5
CECOSF La Gloria	9	39	7	8	7	0	5	1
Comuna Hualpen	645	664	853	439	514	12	342	136
CESFAM Hualpencillo	49	121	164	1	55	0	54	0
CESFAM Talcahuano Sur	169	169	162	171	141	2	124	15
CESFAM La Floresta	221	119	313	123	181	4	83	92
CECOSF Parque Central	2	4	2	19	16	0	16	0
CECOSF España	13	17	52	9	34	3	12	0
CECOSF Leocan Portus	67	53	45	17	12	0	5	5
CECOSF Schneider	85	127	51	31	41	3	20	18
CECOSF Llafkelen	39	54	64	68	34	0	28	6
Comuna Tomé	850	802	952	345	408	16	211	104
CESFAM Dr Alberto Reyes	599	521	772	236	183	1	123	59
CESFAM Bellavista	75	86	87	33	176	13	58	38
CESFAM Dichato	50	6	6	11	13	0	2	2
Posta Rafael	8	16	20	15	8	0	8	0
Posta Menque	20	3	8	0	3	0	1	1
Posta Coliumo	13	30	5	0	0	0	0	0
CECOSF Cerro Estanque		10	26	15	8	0	6	2
CECOSF Punta de Parra	36	9	7	12	1	0	1	0
CECOSF El Santo	49	121	21	23	16	2	12	2
Comuna Penco	444	477	986	342	320	2	196	116
CESFAM Penco	208	236	413	187	150	0	90	58
CESFAM Lirquen	163	157	160	126	144	2	91	49
CECOSF Rios de Chile	8	6	10	4	4	0	2	2
CECOSF Cosmito	46	31	81	16	8	0	2	6
CECOSF Forjadores	19	47	322	9	14	0	11	1

Fuente: REM A05

En cuanto a los egresos se tiene que, en el año 2021, se registraron 1.776 egresos, 285 más que el año 2020 (aumento de 19%), pero 1.679 menos que en el año 2019 (disminución de 49%).

El 57% de los pacientes que egresaron el año 2021, registran causa de fallecimiento, proporción que para el año 2020 fue de un 52%, el año 2021, el 2% de los pacientes egresaron por abandono, mientras que, en el año 2020, este grupo abarca el 12%.

19. Población Adulto Mayor

19.1 Población Adulto Mayor en Control por Estado Nutricional

19.1.1 Población Adulto Mayor en Control por Estado Nutricional, Comuna de Talcahuano

Tabla 57: Población en Control Adulto Mayor Según Estado Nutricional por Establecimiento Comuna de Talcahuano

Estado Nutricional	Total				2021										
	2017	2018	2019	2020	Total	CESFAM San Vicente	CESFAM Leocan Portus	CESFAM Paulina Avendaño	CESFAM Los Cerros	CECOSF Villa Centinela	CECOSF Esmeralda	Posta Tumbres	CECOSF 8 de Mayo	CECOSF Libertad	CECOSF La Gloria
Total	7.516	10.998	11.243	10.024	6.326	850	1.705	2.342	810	0	393	56	106	42	22
Bajo Peso	641	1.026	863	747	383	33	94	167	43	0	27	3	9	7	0
Normal	2.544	3.610	3.752	3.312	1.876	220	417	813	225	0	142	7	34	16	2
Sobrepeso	2.308	3.321	3.296	3.109	2.142	263	738	743	239	0	115	10	25	6	3
Obeso	2.023	3.041	3.332	2.856	1.925	334	456	619	303	0	109	36	38	13	17

Fuente: REM P5, diciembre

Al 31 de diciembre del 2021, la comuna de Talcahuano registra 6.326 adultos mayores en control, 3.698 personas menos que en el año 2020 (disminución de 37%) y 4.917 menos que el año 2019 (disminución de 44%).

Para el año 2021, el 34% de las personas mayores en control se encuentran con sobrepeso (para el año 2019, el 29% se encontraba en esta condición), 30% registra obesidad (30% para el 2019), 30% se registra estado nutricional normal (33% el año 2019).

19.1.2 Población Adulto Mayor en Control por Estado Nutricional, Comuna de Hualpén

Tabla 58: Población en Control Adulto Mayor Según Estado Nutricional por Establecimiento Comuna de Hualpén

Estado Nutricional	Total				2021								
	2017	2018	2019	2020	Total	CESFAM Hualpencillo	CESFAM Talcahuano Sur	CESFAM La Floresta	CECOSF Parque Central	CECOSF España	CECOSF Rene Schneider	CECOSF Leocan Portus	CECOSF Llafquelen
Total	5.479	7.202	7.842	8.549	6.793	2.585	2.152	499	157	264	329	226	581
Bajo Peso	354	514	526	494	362	125	131	30	2	13	7	18	36
Normal	1.772	2.194	2.643	2.778	1.944	661	655	138	56	62	120	60	192
Sobrepeso	1.733	2.293	2.388	2.562	2.202	829	760	134	45	88	111	78	157
Obeso	1.620	2.201	2.285	2.715	2.285	970	606	197	54	101	91	70	196

Fuente: REM P5, diciembre

En la comuna de Hualpén, el año 2021, se observan 6.793 personas mayores en control, 1.756 personas menos que en el año 2020 (disminución de 21%) y 1.049 menos que en 2019 (disminución de 13%).

Para el año 2021, se observa que el 34% de los adultos mayores registra estado nutricional obeso (para el año 2019 era el 29%), 32% se encuentra sobre peso (31% el año 2019), un 29% se encuentra normal (34% el año 2019).

19.1.3 Población Adulto Mayor en Control por Estado Nutricional, Comuna de Tomé

Tabla 59: Población en Control Adulto Mayor Según Estado Nutricional por Establecimiento Comuna de Tomé

Estado Nutricional	Total				2021									
	2017	2018	2019	2020	Total	CESFAM Dr. Alberto Reyes	CESFAM Bellavista	Posta Rafael	CESFAM Dichato	Posta Coliumo	Posta Menque	CECOSF Cerro Estanque	CECOSF Punta de Parra	CECOSF El Santo
Total	5.759	5.894	5.813	6.103	5.545	2.948	1.195	284	316	106	103	225	98	270
Bajo Peso	345	318	299	363	307	168	78	7	9	2	8	14	3	18
Normal	1.910	1.860	2.107	2.022	1.662	947	322	86	86	25	37	62	25	72
Sobrepeso	1.836	1.976	1.762	1.874	1.878	1.014	387	106	109	34	27	82	27	92
Obeso	1.668	1.740	1.645	1.844	1.698	819	408	85	112	45	31	67	43	88

Fuente: REM P5, diciembre

En cuanto a la población de adulto mayor en control por estado nutricional de la comuna de Tomé se observa que el año 2021, se tuvo una disminución de 558 usuarios respecto a lo registrado el año 2020 (disminución 9%) y 268 menos que en el año 2019 (disminución 5%).

El año 2021 el 34% de los pacientes adultos mayores en control registran estado nutricional sobrepeso (el año 2019 era el 30%), 31% de los pacientes registran estado nutricional obeso (el año 2019, fue de un 28%), un 30% de las personas mayores tienen estado nutricional normal (36% el año 2019).

19.1.4 Población Adulto Mayor en Control por Estado Nutricional, Comuna de Penco

Tabla 59: Población en Control Adulto Mayor Según Estado Nutricional por Establecimiento Comuna de Penco

Estado Nutricional	Total				2021					
	2017	2018	2019	2020	Total	CESFAM Penco	CESFAM Lirquen	CECOSF Rios de Chile	CECOSF Cosmito	CECOSF Forjador
Total	4.403	4.838	5.383	5.154	5.294	2.953	1.878	42	112	309
Bajo Peso	319	363	425	453	270	150	108	1	5	6
Normal	1.403	1.782	1.802	1.595	2.134	1.323	557	11	46	197
Sobrepeso	1.330	1.451	1.690	1.614	1.550	877	586	14	25	48
Obeso	1.351	1.242	1.466	1.492	1.340	603	627	16	36	58

Fuente: REM P5, diciembre

En la comuna de Penco se observó un aumento de 140 adultos mayores en control por estado nutricional respecto a lo registrado durante el año 2020 (aumento de 3%) y 89 menos que en el año 2019 (disminución de 2%).

En esta comuna el año 2021, el 40% de los pacientes en este programa tienen estado nutricional normal (34% el año 2019), 29% sobrepeso (31% el 2019), 25% con estado nutricional obeso (27% el año 2019).

19.2 Población Adulto Mayor en Control por Condición de Funcionalidad

19.2.1 Población Adulto Mayor en Control por Condición de Funcionalidad, Comuna de Talcahuano

Tabla 60: Población Adulto Mayor en Control por Condición de Funcionalidad en la Comuna de Talcahuano

Condición de Funcionalidad	Total				2021										
	2017	2018	2019	2020	Total	CESFAM San Vicente	CESFAM Leocan Portus	CESFAM Paulina Avendaño	CESFAM Los Cerros	CECOSF Villa Centinela	CECOSF Esmeralda	Posta Tumbres	CECOSF 8 de Mayo	CECOSF Libertad	CECOSF La Gloria
Adultos mayores en	5.491	8.246	9.775	3.468	2.962	934	505	593	103	0	393	18	106	270	40
Subtotal (EFAM)	4.553	6.746	8.332	2.710	2.325	858	365	417	81	0	305	17	81	177	24
Autovalente sin riesgo	2.451	3.314	4.217	1.352	1.024	340	226	200	25	0	140	8	22	56	7
Autovalente con riesgo	1.505	2.423	2.876	889	886	343	93	171	42	0	136	8	36	47	10
Riesgo de Dependencia	597	1.009	1.239	469	415	175	46	46	14	0	29	1	23	74	7
Subtotal (Indice Barthel)	938	1.500	1.443	758	637	76	140	176	22	0	88	1	25	93	16
Dependiente Leve	563	802	761	445	254	11	42	68	7	0	57	1	3	57	8
Dependiente Moderado	125	213	167	89	128	25	29	42	5	0	8	0	3	12	4
Dependiente Grave	107	234	259	105	115	28	21	28	4	0	11	0	8	15	0
Dependiente Total	143	251	256	119	140	12	48	38	6	0	12	0	11	9	4

Fuente: REM P5 diciembre

La comuna de Talcahuano presenta un total de 2.962 adultos mayores en control por condición de funcionalidad al corte diciembre 2021, 506 personas menos que en el año 2020 (menos 15%) y 6.813 menos que el 2019 (menos 70%).

Para el año 2021, el 35% de los adultos mayores tiene resultado de autovalente sin riesgo (valor que para el año 2019 era de un 43%), 14% tiene riesgo de dependencia (13% para el 2019), 9% de los adultos mayores registra dependencia grave o total (para el año 2019, el registro era de 5%).

19.2.2 Población Adulto Mayor en Control por Condición de Funcionalidad, Comuna de Hualpén

Tabla 61: Población Adulto Mayor en Control por Condición de Funcionalidad en la Comuna de Hualpén

Condición de Funcionalidad	Total				2021									
	2017	2018	2019	2020	Total	CESFAM Hualpencillo	CESFAM Talcahuano Sur	CESFAM La Floresta	CECOSF Parque Central	CECOSF España	CECOSF Rene Schneider	CECOSF Leocan Portus	CECOSF Llafquelen	
Adultos mayores en	4.806	5.783	6.235	4.025	3.909	1.739	702	499	145	214	189	144	277	
Subtotal (EFAM)	3.867	4.549	4.820	2.853	3.007	1.318	498	392	129	168	140	123	239	
Autovalente sin riesgo	2.113	2.414	2.528	1.361	1.206	545	179	100	84	78	52	34	134	
Autovalente con riesgo	1.381	1.635	1.763	1.166	1.442	631	282	206	42	63	60	82	76	
Riesgo de Dependencia	373	500	529	326	359	142	37	86	3	27	28	7	29	
Subtotal (Indice Barthel)	939	1.234	1.415	1.172	902	421	204	107	16	46	49	21	38	
Dependiente Leve	599	785	921	685	532	301	63	65	13	34	22	11	23	
Dependiente Moderado	113	129	153	154	109	54	27	12	0	6	3	1	6	
Dependiente Grave	127	162	164	156	144	26	77	16	0	0	14	7	4	
Dependiente Total	100	158	177	177	117	40	37	14	3	6	10	2	5	

Fuente: REM P5 diciembre

En la comuna de Hualpén durante el 2021, se registraron 3.909 adultos mayores en control por condición de funcionalidad, 116 adultos menos que en el año 2020 (diminución de 3%) y 2.326 menos que en 2019 (diminución de un 37%).

Para el año 2021, un 31% de los adultos mayores están clasificados como Autovalente sin riesgo (para el año 2019 un 41% de los usuarios estaban en esta condición), el 9% registra tener riesgo de dependencia (8% para el año 2019), el 17% registra tener dependencia leve o moderada (17% para el 2019) y 7% está categorizado como dependiente grave o total (6% para el año 2019).

19.2.3 Población Adulto Mayor en Control por Condición de Funcionalidad, Comuna de Tomé

Tabla 62: Población Adulto Mayor en Control por Condición de Funcionalidad en la Comuna de Tomé

Condición de Funcionalidad	Total					2021								
	2017	2018	2019	2020	Total	CESFAM Dr. Alberto Reyes	CESFAM Bellavista	Posta Rafael	CESFAM Dichato	Posta Coliumo	Posta Menque	CECOSF Cerro Estanque	CECOSF Punta de Parra	CECOSF El Santo
Adultos mayores en control	4.364	4.354	4.224	4.999	5.091	2.948	897	162	316	106	103	225	64	270
Subtotal (EFAM)	3.391	3.513	3.351	3.930	4.001	2.403	600	127	250	91	84	176	50	220
Autovalente sin riesgo	1.508	1.590	1.461	1.762	1.832	1.186	253	46	76	34	47	80	19	91
Autovalente con riesgo	1.302	1.307	1.272	1.489	1.499	831	285	64	109	44	31	65	21	49
Riesgo de Dependencia	581	616	618	679	670	386	62	17	65	13	6	31	10	80
Subtotal (Indice Barthel)	973	841	873	1.069	1.090	545	297	35	66	15	19	49	14	50
Dependiente Leve	604	522	527	689	712	382	158	21	45	11	15	37	6	37
Dependiente Moderado	116	110	126	123	107	51	36	0	7	1	1	4	2	5
Dependiente Grave	99	87	93	130	119	43	53	8	3	2	1	3	4	2
Dependiente Total	154	122	127	127	152	69	50	6	11	1	2	5	2	6

Fuente: REM P5 diciembre

En la comuna de Tomé para el 2021, se tienen 5.091 personas mayores en control por condición de funcionalidad, 92 más que en el año 2020 (aumento de 2%) y 867 más que en el año 2019 (aumento en 27%).

Para el año 2021, el 36% de las personas mayores por condición de funcionalidad se encuentran categorizadas como autovalentes sin riesgo (para el año 2019, este grupo ocupa el 35% de los casos), el 5% de los casos están en condición de dependencia total o grave (4% para el año 2019).

19.2.4 Población Adulto Mayor en Control por Condición de Funcionalidad, Comuna de Penco

Tabla 63: Población Adulto Mayor en Control por Condición de Funcionalidad en la Comuna de Penco

Condición de Funcionalidad	Total				2021					
	2017	2018	2019	2020	Total	CESFAM Penco	CESFAM Lirquen	CECOSF Ríos de Chile	CECOSF Cosmito	CECOSF Forjadores
Adultos mayores en control	4.055	4.386	4.682	3.763	4.536	2.953	1.120	42	112	309
Subtotal (EFAM)	3.381	3.800	4.034	3.289	3.758	2.464	872	35	96	291
Autovalente sin riesgo	1.854	2.120	2.270	1.862	1.832	1.255	360	18	46	153
Autovalente con riesgo	1.116	1.252	1.335	1.100	1.501	943	415	10	29	104
Riesgo de Dependencia	411	428	429	327	425	266	97	7	21	34
Subtotal (Índice Barthel)	674	586	648	474	778	489	248	7	16	18
Dependiente Leve	429	382	402	274	513	297	191	6	9	10
Dependiente Moderado	102	98	107	90	133	106	20	1	1	5
Dependiente Grave	56	59	62	39	50	27	17	0	4	2
Dependiente Total	87	47	77	71	82	59	20	0	2	1

Fuente: REM P5, diciembre

En la comuna de Penco durante el 2021, se registraron 4.536, 773 adultos más que en el año 2020 (aumento de 21%) y 146 menos que en el año 2019 (diminución de un 3%).

Del total de adultos mayores por condición de funcionalidad el 40% se encuentra clasificado como autovalente sin riesgo (valor que para el año 2019, fue de 49%), el 17% de las personas mayores presentan condición de funcionalidad con algún grado de dependencia (14% para el 2019).

19.3 Población Adulto Mayor en Control por Programa

Tabla 64: Población en Control Adulto Mayor Según Programa y Establecimientos

Establecimiento	Hipertensos	Diabéticos	Dislipidemicos	Asma Bronquial	EPOC	Salud Mental	Artrosis de cadera y rodilla
Total 2017	24.741	11.122	11.070	1.627	1.657	2.247	5.630
Total 2018	25.583	11.719	12.451	1.794	1.829	2.568	6.460
Total 2019	26.695	12.271	13.699	2.028	1.999	2.485	7.132
Total 2020	25.842	11.654	13.280	2.070	1.942	2.699	6.894
Total 2021	22.272	10.624	11.904	2.132	1.916	3.203	6.553
Comuna Talcahuano	9.110	4.399	5.195	738	665	1.336	3.323
CESFAM San Vicente	2.153	743	1.084	99	120	327	744
CESFAM Leocan Portus	774	600	671	132	113	144	600
CESFAM Paulina Avendaño	3.219	1.486	1.990	224	199	506	1.155
CESFAM Los Cerros	967	472	478	149	124	63	249
Posta Tumbes	151	66	68	0	0	13	26
CECOSF Villa Centinela	138	50	49	0	0	11	79
CECOSF Esmeralda	926	513	526	128	106	139	0
CECOSF 8 de Mayo	378	192	36	0	0	62	250
CECOSF Libertad Gaete	225	112	114	6	3	32	143
CECOSF La Gloria	179	165	179	0	0	39	77
Comuna Hualpen	4.459	2.492	2.608	516	564	908	1.248
CESFAM Hualpencillo	732	461	276	228	197	279	290
CESFAM Talcahuano Sur	1.317	701	1.051	195	251	279	174
CESFAM La Floresta	1.439	746	566	0	0	96	491
CECOSF Parque Central	71	37	56	0	0	34	16
CECOSF España	53	68	51	0	0	54	130
CECOSF Leocan Portus	164	100	130	21	31	34	45
CECOSF Schneider	207	116	171	25	21	26	9
CECOSF Llafkelen	476	263	307	47	64	106	93
Comuna Tomé	4.513	1.994	2.281	568	363	491	1.550
CESFAM Dr Alberto Reyes	2.270	961	1.201	300	162	178	908
CESFAM Bellavista	1.031	456	428	178	84	187	370
CESFAM Dichato	427	198	207	28	58	48	0
Posta Rafael	215	95	105	37	28	20	34
Posta Menque	88	30	51	8	5	12	0
Posta Coliumo	116	50	55	7	13	4	0
CECOSF Cerro Estanque	127	76	96	0	0	20	109
CECOSF Punta de Parra	85	37	45	10	13	10	51
CECOSF El Santo	154	91	93	0	0	12	78
Comuna Penco	4.190	1.739	1.820	310	324	468	432
CESFAM Penco	2.190	760	796	190	244	188	5
CESFAM Lirquen	1.673	846	872	120	80	235	427
CECOSF Rios de Chile	25	13	9	0	0	7	0
CECOSF Cosmito	100	35	42	0	0	10	0
CECOSF Forjadores	202	85	101	0	0	28	0

Fuente: REM P, diciembre

El año 2021, se observa una disminución en el total de adultos mayores en control de Hipertensos, Diabéticos, Dislipidémicos, EPOC y Artrosis de cadera y rodilla, con respecto a lo observado en los años 2019 (disminución de 17% Hipertensos, 13% Diabéticos, 13% Dislipidémicos, 4% EPOC y 8% Artrosis de cadera y rodilla). y 2020 (disminución de 14% Hipertensos, 9% Diabéticos, 10% Dislipidémicos, 1% EPOC y 5% Artrosis de cadera y rodilla).

La Tabla 56, muestra el total de personas pertenecientes al programa cardiovascular para todos los grupos de edad, en base a esos totales se tiene que el 57% de los pacientes Hipertensos corresponden a usuarios de 65 y más años, 52% de los pacientes diabéticos en control corresponden a personas de 65 años y más, el 52% de los usuarios con dislipidemia corresponden al grupo de edad ya mencionado.

Respecto al Asma Bronquial en el año 2021, se tiene una población en control total de 10.930 personas, el 20% corresponden a adultos mayores, además del total de adultos mayores con Asma Bronquial (2.132), un 7% tiene diagnóstico de Asma Severa.

La Tabla 33 muestra que nivel primario se cuenta con una población en control de 16.063 personas en el programa de salud mental de estos, el 20% corresponde a personas de 65 años y más.

La población en control de usuarios con EPOC es de 2.426 personas para el año 2021, de estas el 79% corresponde a personas de 65 años y más, en cuanto a la Artrosis de cadera y rodilla la población en control registrada en nivel primario es de 8.349 personas, de estas el 78% son adultos mayores.

20. Anexo 1

20.1 Definiciones Conceptuales para Tabla 25

- **Dotación Normal de Camas:** Es aquella correspondiente a cada Servicio Clínico, entendiéndose éstas, como la capacidad instalada del Hospital y dispuesta las 24 horas del día para recibir a pacientes que se hospitalizan, estén ocupadas o no.
- **Días Cama Disponibles:** Corresponde al número de días que las camas hospitalarias están en condiciones de ser utilizadas por los pacientes durante el mes. Se incluye tanto las que están ocupadas como las desocupadas (pero en condiciones de uso inmediato). Este número puede tener variaciones diarias. Las camas de emergencia se cuentan como camas disponibles en los días que están en uso como tales. No se considerarán en este registro los días en que las camas no están disponibles por razones de desinfección, reparación, cierre temporal por falta de recursos, etc.
- **Días Cama Ocupados:** Es la unidad de medida de la hospitalización entre las horas de censo de dos días sucesivos. Corresponde al número de días en el mes que las camas están ocupadas por pacientes hospitalizados. Si un paciente ingresa y egresa el mismo día se cuenta un día cama ocupado.
- **Días de Estada de los Egresados:** Corresponde a la suma de los días que permanecieron hospitalizados los pacientes que egresaron del establecimiento durante el mes. Dicho dato se obtiene del IEEH y corresponde a la diferencia entre la fecha de egreso y la fecha de ingreso.
- **Promedio Camas Disponibles (o camas en trabajo):** es el número promedio de camas que estuvieron en funcionamiento cada día en un período dado.
Forma de cálculo:

$$\frac{\text{Total, de días camas disponibles en un período dado}}{\text{Total, de días del mismo período}}$$

- **Número de Egresos:** Es el número de pacientes que pone término a su estadía en el Servicio Clínico, el egreso puede darse por alta médica, traslado a otro establecimiento, fallecimiento, retiro voluntario del paciente u otro
- **Egresos Fallecidos:** Es el número de pacientes que fallece en el Servicio Clínico.

- **Índice Ocupacional:** Es la relación existente entre N.º de días camas ocupados y los días camas disponibles. Se expresa en términos porcentuales.

$$\frac{\text{Total, de días camas ocupados en un período dado}}{\text{Total, de días cama disponible en el mismo período}}$$

- **Promedio días de Estada:** Mide el número de días de estada promedio por paciente en el período informado.

$$\frac{\text{Total, de días de estada de pacientes egresados en un período dado}}{\text{Total, de egresos en el mismo período}}$$

- **Porcentaje de letalidad:** Indica cuántos hospitalizados fallecieron en el hospital por cada 100 egresos.

$$\frac{\text{Total, de egresos por fallecimiento en un período dado} \times 100}{\text{Total, de egresos en el mismo período}}$$

20.2 Otras Definiciones

- **Población INE:** Población que potencialmente puede acceder a atención de salud que otorgan los establecimientos asistenciales, por residir en un área geográfica accesible a éstos. Se determina mediante los censos.
- **Población Beneficiaria:** La población beneficiaria son todas aquellas personas inscritas en Fonasa con domicilio en una de nuestras 4 comunas.
- **Población Percápita:** Se considera como población percápita a todos los usuarios inscritos en los distintos centros de salud familiar de la red del Servicio de Salud Talcahuano.



DEPARTAMENTO DE EPIDEMIOLOGÍA E
INFORMACIÓN EN SALUD