

ANUARIO ESTADÍSTICO DE PRODUCCIÓN 2018



DEPARTAMENTO DE EPIDEMIOLOGÍA E
INFORMACIÓN EN SALUD

Anuario Estadístico de Producción 2018

Servicio de Salud Talcahuano

Informe preparado en Dpto. de Epidemiología e Información en Salud

INDICE

1. Presentación.....	7
2. Red Asistencial del Servicio de Salud Talcahuano.....	9
2.1 Establecimientos de la Red Asistencial.....	10
3. Población.....	11
3.1 Población Total Servicio de Salud Proyectada.....	11
3.2 Población Total INE por Comuna y Sexo.....	13
3.3 Población Beneficiaria por Comuna y Sexo.....	13
3.4 Población Percapita por Establecimiento Comuna y Sexo.....	14
4. Atenciones Médicas.....	15
4.1 Incorporación Médicos EDF Atención Primaria.....	15
4.2 Consultas Médicas Realizadas en Atención Primaria.....	15
4.3 Controles Médicos en Atención Primaria.....	17
4.4 Especialistas y Subespecialistas Servicio de Salud Talcahuano.....	19
4.5 Consultas Médicas de Especialidad.....	20
4.6 Consultas Médicas Resueltas por Telemedicina.....	21
4.7 Consultas Médicas por Especialidad Realizadas en Hospital Las Higueras.....	22
4.8 Consultas Médicas por Especialidad Realizadas en Hospital Tomé.....	23
4.9 Consultas Médicas por Especialidad Realizadas en Hospital Lirquén.....	24
5. Consultas y Controles de especialidad por profesionales no médicos.....	25
6. Atenciones de Urgencia.....	26
6.1 Atenciones Médicas Niño y Adulto Realizadas en Unidades de Emergencia Hospitalaria (UEH).....	26
6.2 Atenciones Médicas de Urgencia Realizadas en SAPU/SAR.....	26

7. Intervenciones Quirúrgicas por Tipo	27
8. Exámenes Diagnósticos	29
9. Dotación de Camas Hospitalarias.....	30
10. Principales Causas de Egresos Hospitalarios.....	31
10.1 Principales Causas de Egresos Hospitalarios en el Servicio de Salud Talcahuano	31
10.2 Principales Causas de Egresos Hospitalarios en Hospital Las Higueras.....	32
10.3 Principales Causas de Egresos Hospitalarios en Hospital Tomé.....	33
10.4 Principales Causas de Egresos Hospitalarios en Hospital Penco Lirquén.....	34
11. Indicadores Hospitalarios.....	35
12. Gestantes y Nacimientos.....	36
12.1 Gestantes Ingresadas a Control.....	36
12.2 Partos y Abortos Atendidos.....	37
12.3 Nacidos Vivos Por Grupos de Edad y Comuna de Residencia de la Madre.....	39
12.4 Recién Nacidos Vivos en Establecimientos de la circunscripción de Servicio de Salud Talcahuano....	39
13. Regulación de Natalidad.....	40
13.1 Poblacion en Control por Método de Regulación de fertilidad	40
13.2 Anticoncepción de Emergencia	41
14. Infantil	43
14.1 Poblacion Infantil en Control.....	43
14.2 Aplicación de Instrumentos de Evaluación	44
15. Salud Mental	45
15.1 Población Bajo Control Programa de Salud Mental	45
15.2 Ingresos Programa Salud Mental	47
15.3 Egresos Salud Mental	48

15.4 Controles Salud Mental APS.....	52
15.5 Consultas Salud Mental Nivel Secundario.....	53
15.6 Consultas Médicas por Especialidad Realizadas en COSAM Hualpén y CDD	54
16. Atenciones de Salud Odontológica	55
16.1 Atenciones de Salud Odontológica APS	55
16.2 Atenciones de Salud Odontológica Nivel Secundario	56
16.3 Altas Odontológicas Nivel Secundario.....	57
17. Dependencia.....	58
17.1 Población en Control por Dependencia	58
17.2 Pacientes con Dependencia Severa que reciben Atención Domiciliaria.....	59
18. Programa de Salud Cardiovascular.....	61
18.1 Población en Control en el Programa de Salud Cardiovascular	61
18.2 Ingresos Programa de Salud Cardiovascular	62
18.3 Egresos Programa Salud Cardiovascular	64
19. Población Adulto Mayor.....	65
19.1 Población Adulto Mayor en Control por Estado Nutricional.....	65
19.1.1 Población Adulto Mayor en Control por Estado Nutricional, Comuna de Talcahuano.....	65
19.1.2 Población Adulto Mayor en Control por Estado Nutricional, Comuna de Hualpén.....	66
19.1.3 Población Adulto Mayor en Control por Estado Nutricional, Comuna de Tomé	66
19.1.4 Población Adulto Mayor en Control por Estado Nutricional, Comuna de Penco	67
19.2 Población Adulto Mayor en Control por Condición de Funcionalidad.....	67
19.2.1 Población Adulto Mayor en Control por Condicion de Funcionalidad, Comuna de Talcahuano..	67
19.2.2 Población Adulto Mayor en Control por Condicion de Funcionalidad, Comuna de Hualpén	68
19.2.3 Población Adulto Mayor en Control por Condicion de Funcionalidad, Comuna de Tomé	69

19.2.4 Población Adulto Mayor en Control por Condición de Funcionalidad, Comuna de Penco.....	70
19.3 Población Adulto Mayor en Control por Programa.....	71
20. Anexo 1.....	73
20.1 Definiciones Conceptuales para Tabla 25	73
20.2 Otras Definiciones	74

1. Presentación

El Anuario Estadístico de Producción, es un documento que refleja las prestaciones asistenciales realizadas por los dispositivos sanitarios de la red del Servicio de Salud Talcahuano en el año calendario anterior; preparado por el Departamento de Epidemiología e Información en Salud, siendo su primera versión el año 2013 con información de la producción 2012 de nuestra red, llegando actualmente a su versión número siete en donde se concentra series de registro de los años 2014 – 2018.

Tanto esta versión como las anteriores contienen información que con mayor frecuencia es requerida por las Subdirecciones, Departamentos, Unidades y Usuarios encargados de programas y proyectos del Servicio, establecimientos de la red asistencial, otras instituciones públicas o privadas y personas naturales quienes ingresan sus solicitudes de información a través de la Oficina de Informaciones, Reclamos y Sugerencias (OIRS)¹ o el portal de la ley de transparencia.

El objetivo fundamental de este Anuario radica en recoger y resumir información sanitaria de la producción anual de nuestro servicio de salud, útil para la evaluación y planificación de la gestión de la red y además es un ejercicio de transparencia quedando a disposición pública de otras instituciones y de la comunidad en general.

Existen datos preliminares como los egresos hospitalarios, los cuales deben ser validados en el Ministerio de Salud por el Departamento de Estadística e Información en Salud (DEIS). Los demás datos que se muestran en este informe fueron obtenidos de las distintas series de los Resúmenes Estadísticos Mensuales (REM), que los centros de salud de Atención Primaria (APS) y Hospitales de nuestra Red remiten a esta dirección en forma mensual.

Dejamos a vuestra disposición este instrumento que esperamos se vaya fortaleciendo con la retroalimentación de nuevos requerimientos y con el uso por parte de los gestores de la red asistencial del Servicio de Salud Talcahuano en el proceso de mejoramiento continuo de las distintas estrategias de intervención.

Atte.

Carlos Vera Bugueño.

Director

Servicio de Salud Talcahuano

¹ <http://oirs.minsal.cl/>

2. Red Asistencial del Servicio de Salud Talcahuano

El Servicio de salud de Talcahuano es una red integrada responsable de gestionar, coordinar y otorgar prestaciones de salud a las personas, familias y comunidad residentes en cuatro comunas de la provincia de Concepción, estas son, Talcahuano, Hualpén, Tomé y Penco, las que abarcan aproximadamente el 22,2% de la población de la región del Bío-Bío y un 2% del total poblacional Nacional.²

Figura 1: Mapa Red Asistencial Servicio de Salud Talcahuano

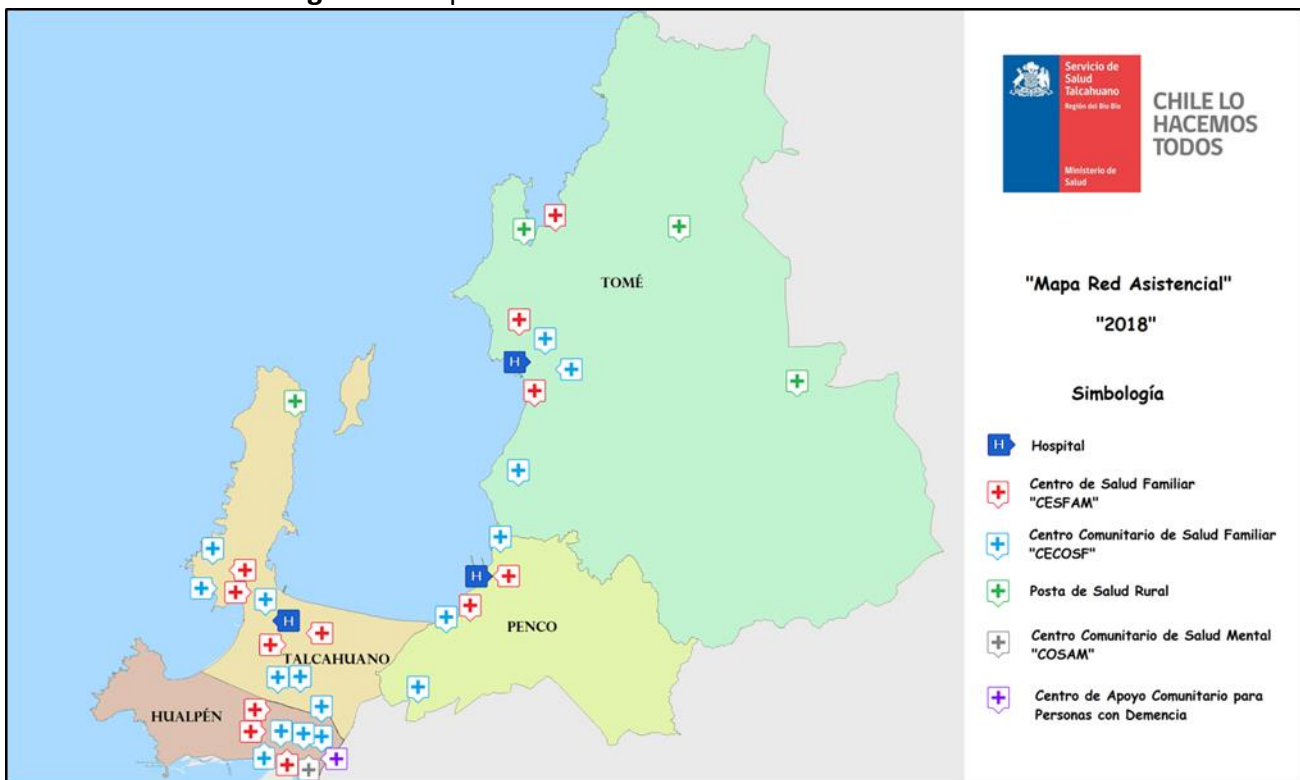


Tabla 1: Total establecimientos de la red

Comuna/Establecimiento	Hospital	CESFAM	CECOSF	PSR	SAPU	SAR	COSAM	CDD
Total	3	12	16	4	6	4	1	1
Talcahuano	1	4	5	1	3	1		
Hualpén		3	5	0	2	1	1	1
Tomé	1	3	3	3	1	1		
Penco	1	2	3	0	0	1		

² Porcentajes en base al resultado CENSO 2017

2.1 Establecimientos de la Red Asistencial

1. Establecimientos Comuna

Talcahuano

- Hospital Las Higueras
- CESFAM San Vicente
 - CECOSF Libertad Gaete
 - SAR San Vicente
- CESFAM Leocan Portus
 - SAPU Leocan Portus
- CESFAM Paulina Avendaño

Pereda

- CECOSF 8 de mayo
- CECOSF Esmeralda
- SAPU Paulina Avendaño
- CESFAM Los Cerros
 - CECOSF La Gloria
 - CECOSF Villa Centinela
 - Posta de Salud Rural Tumbes
 - SAPU Los Cerros

2. Establecimientos Comuna Hualpén

- CESFAM Hualpencillo
 - CECOSF Parque Central
 - CECOSF España
 - SAR Hualpencillo
- CESFAM Talcahuano Sur
 - CECOSF Rene Schneider
 - CECOSF Llafkelen
 - CECOSF Leocan Portus
 - SAPU Talcahuano Sur
- CESFAM La Floresta
 - SAPU La Floresta

- COSAM Hualpén

- Centro Kelluwun

3. Establecimientos Comuna Tomé

- Hospital Tomé
- CESFAM Alberto Reyes
 - CECOSF El Santo
 - CECOSF Cerro Estanque
 - SAR Alberto Reyes

- CESFAM Bellavista

- CECOSF Punta de Parra
- Posta de Salud Rural Rafael
- SAPU Bellavista

- CESFAM Dichato

- Posta de Salud Rural Menque
- Posta de Salud Rural Coliumo

4. Establecimientos Comuna Penco

- Hospital Penco Lirquén
- CESFAM Penco
 - CECOSF Rios de Chile
 - CECOSF Cosmito
 - CECOSF Forjadores
 - SAR Penco

- CESFAM Lirquén

5. Establecimientos Extrasistema

- Hospital Naval Talcahuano
- Clínica Bío Bío
- Clínica Universitaria
- Mutual de Seguridad

3. Población

3.1 Población Total Servicio de Salud Projectada

Tabla 2: Población INE Servicio de Salud Talcahuano

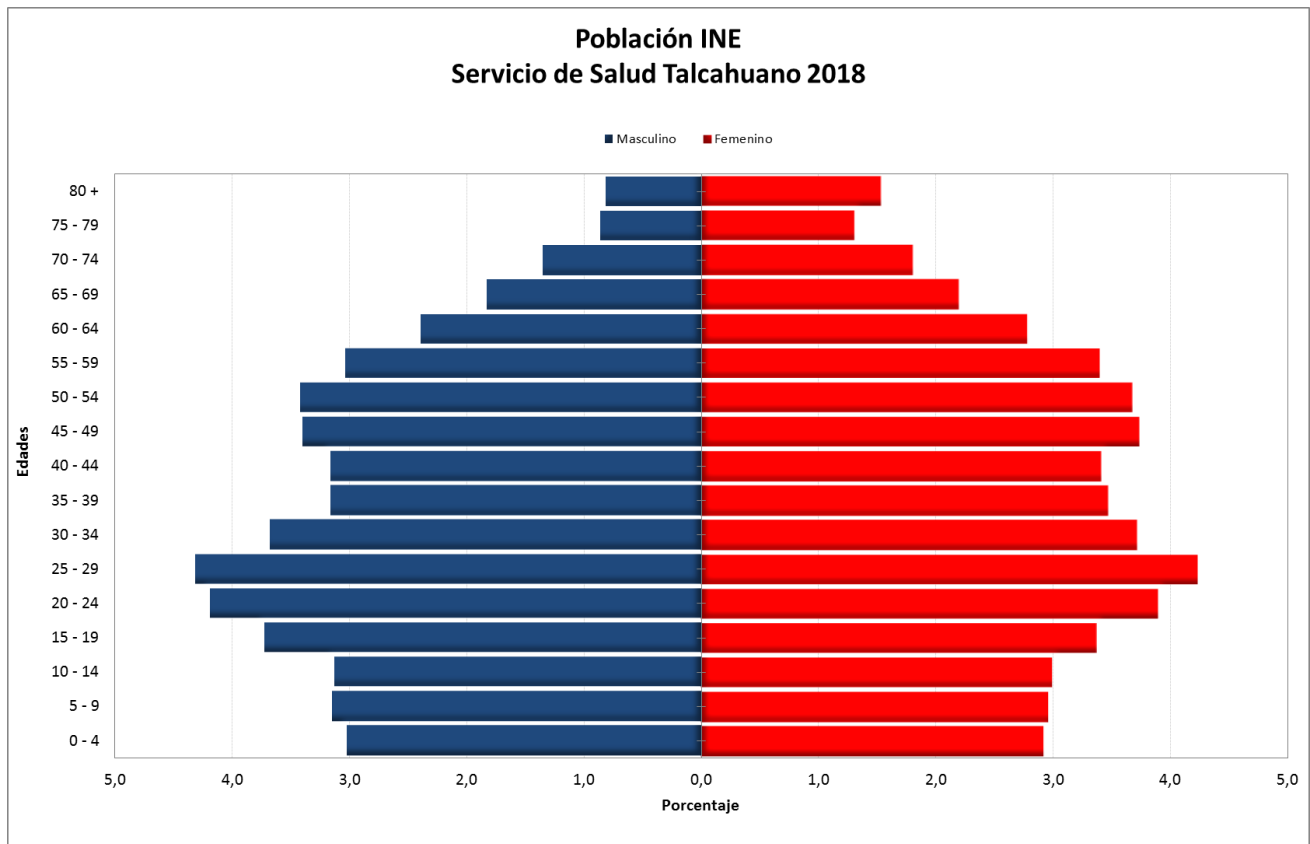
Edad	Población INE Servicio de Salud Talcahuano									
	Total				2018					
	2014	2015	2016	2017	Total	%	Hombre	%	Mujeres	%
Total	370.758	393.443	395.577	397.625	399.520	100,0%	194.435	48,7%	205.085	51,3%
0 - 4	22.910	24.064	24.040	24.131	23.722	5,9%	12.078	3,0%	11.644	2,9%
5 - 9	23.221	24.347	24.545	24.716	24.393	6,1%	12.594	3,2%	11.799	3,0%
10 - 14	24.943	25.707	25.125	29.275	24.460	6,1%	12.511	3,1%	11.949	3,0%
15 - 19	28.812	30.593	29.905	33.016	28.333	7,1%	14.891	3,7%	13.442	3,4%
20 - 24	31.168	34.739	33.861	34.348	32.279	8,1%	16.734	4,2%	15.545	3,9%
25 - 29	29.379	33.684	34.077	29.039	34.135	8,5%	17.243	4,3%	16.892	4,2%
30 - 34	26.397	27.300	27.997	25.998	29.531	7,4%	14.693	3,7%	14.838	3,7%
35 - 39	24.280	25.483	25.597	26.585	26.483	6,6%	12.629	3,2%	13.854	3,5%
40 - 44	24.780	27.691	26.937	28.873	26.250	6,6%	12.648	3,2%	13.602	3,4%
45 - 49	25.622	29.409	29.075	24.529	28.517	7,1%	13.602	3,4%	14.915	3,7%
50 - 54	26.019	27.737	27.996	28.307	28.332	7,1%	13.672	3,4%	14.660	3,7%
55 - 59	22.713	23.724	24.437	25.266	25.708	6,4%	12.143	3,0%	13.565	3,4%
60 - 64	18.245	18.374	19.058	19.918	20.663	5,2%	9.557	2,4%	11.106	2,8%
65 - 69	14.520	14.544	15.257	15.546	16.084	4,0%	7.318	1,8%	8.766	2,2%
70 - 74	11.431	11.150	11.653	11.958	12.608	3,2%	5.410	1,4%	7.198	1,8%
75 - 79	8.197	7.497	7.448	8.075	8.652	2,2%	3.450	0,9%	5.202	1,3%
80 +	8.121	7.400	8.569	8.045	9.370	2,3%	3.262	0,8%	6.108	1,5%

Fuente: INE Proyección Censo 2002 (La población 2015 fue ajustada con el CENSO 2012)

El *Instituto Nacional de Estadística* (INE), estimó la proyección de la población para las cuatro comunas de la circunscripción del *Servicio de Salud Talcahuano* para el año 2018, en un total de 399.520, esto es, un incremento de 1.895 personas más que lo proyectado para el año 2017, sin embargo el CENSO 2017 mostró que para nuestro Servicio de Salud la población residente sería de 345.835 habitantes.

Según la proyección realizada por el INE, para el año 2018 se observan 194.435 hombres lo que corresponde a un 48,7% del total poblacional INE y 205.085 mujeres lo que representa un 51,3% del total proyectado.

Figura 2: Pirámide Población INE Servicio de Salud Talcahuano 2018



Gráficamente se puede observar que la pirámide poblacional del Servicio de Salud Talcahuano, corresponde a una pirámide de tipo bulbo, caracterizándose por presentar una base estrecha que se ensancha progresivamente hacia el centro, que luego disminuye lentamente hacia el vértice. Se observa que las mayores frecuencias se encuentran en los quinquenios de 25 a 29 años y 20 a 24 años concentrando entre los dos un 15,9% del total de la población.

3.2 Población Total INE por Comuna y Sexo

Tabla 3: Población INE por Comuna y Sexo

Población INE Servicio de Salud Talcahuano por Sexo y Comuna										
Comuna	Total				2018					
	2014	2015	2016	2017	Total	%	Hombre	%	Mujer	%
Total	370.758	393.443	395.577	397.625	399.520	100,0%	194.435	48,7%	205.085	51,3%
Comuna de Talcahuano	173.598	178.052	178.500	178.890	179.207	44,9%	88.114	22,1%	91.093	22,8%
Comuna de Hualpén	85.080	108.028	109.436	110.823	112.188	28,1%	54.323	13,6%	57.865	14,5%
Comuna de Tome	56.836	55.752	55.788	55.814	55.810	14,0%	26.709	6,7%	29.101	7,3%
Comuna de Penco	55.244	51.611	51.853	52.098	52.315	13,1%	25.289	6,3%	27.026	6,8%

Fuente: INE Proyección Censo 2002 (La población 2015 fue ajustada con el CENSO 2012).

Según proyección INE la comuna con mayor población dentro del *Servicio de Salud Talcahuano* corresponde a Talcahuano, la cual alberga al 44,9% de los habitantes, mientras que la comuna con menor proporción de residentes durante el año 2018 es Penco con un 13,1%.

Se observa que la comuna de Hualpén presenta el mayor crecimiento del número de habitantes en su a población total con 1.365 habitantes más que el año 2017, mientras que la comuna de Tomé presenta una baja de 4 habitantes entre la proyección del 2017 al 2018.

3.3 Población Beneficiaria por Comuna y Sexo

Tabla 4: Población Beneficiaria por Comuna y Sexo

Población Beneficiaria Servicio de Salud Talcahuano por Sexo y Comuna										
Comuna	Total				2018					
	2014	2015	2016	2017	Total	%	Hombre	%	Mujer	%
Total	309.986	318.032	329.419	329.419	329.419	100,0%	158.205	48,0%	171.214	52,0%
Comuna de Talcahuano	124.698	135.381	140.004	140.004	140.004	42,5%	67.651	20,5%	72.353	22,0%
Comuna de Hualpén	83.527	82.382	88.366	88.366	88.366	26,8%	42.483	12,9%	45.883	13,9%
Comuna de Tome	53.255	52.924	52.524	52.524	52.524	15,9%	24.845	7,5%	27.679	8,4%
Comuna de Penco	48.506	47.345	48.525	48.525	48.525	14,7%	23.226	7,1%	25.299	7,7%

Fuente: Fonasa

Para el año 2018 se mantuvo la Población Beneficiaria del Servicio de Salud Talcahuano de los años 2016 y 2017, la cual en ese año equivalía al 83,28% de la población proyectada por INE para el año 2016.

Se observa que, en la jurisdicción, la población beneficiaria según Fonasa aumento en 10.387 beneficiarios con respecto al año 2015 lo que equivale a un 3,27% siendo la comuna de Hualpén la que presenta mayor crecimiento, cabe señalar que entre el 2014 y el 2015 solo la comuna de Talcahuano presentó un aumento en la población beneficiaria.

3.4 Población Percapita por Establecimiento Comuna y Sexo

Tabla 5: Población Percápita por Establecimiento, Comuna y Sexo

Población Percápita Servicio de Salud Talcahuano por Establecimiento, Sexo y Comuna											
Comuna	Total				2018						
	2014	2015	2016	2017	Total	%	Hombre	%	Mujer	%	Sin
Total	296.394	301.114	303.059	300.502	305.998	100,0%	142.704	46,6%	163.294	53,4%	194
Comuna Talcahuano	119.230	125.116	128.183	125.275	125.432	41,0%	58.072	19,0%	67.360	22,0%	154
CESFAM San Vicente	28.475	28.694	30.694	29.457	29.095	9,5%	13.854	4,5%	15.241	5,0%	67
CESFAM Leocán Portus	17.267	20.059	21.378	21.619	22.527	7,4%	9.984	3,3%	12.543	4,1%	17
CESFAM Paulina Avendaño	45.539	47.741	46.557	45.255	45.098	14,7%	20.251	6,6%	24.847	8,1%	26
CESFAM Los Cerros	27.949	28.622	29.554	28.944	28.712	9,4%	13.983	4,6%	14.729	4,8%	44
Comuna Hualpén	79.865	79.122	77.886	78.845	81.446	26,6%	37.931	12,4%	43.515	14,2%	28
CESFAM Hualpencillo	30.248	29.387	28.729	28.286	29.674	9,7%	13.932	4,6%	15.742	5,1%	15
CESFAM Talcahuano Sur	28.511	28.259	27.587	28.015	28.042	9,2%	12.637	4,1%	15.405	5,0%	
CESFAM La Floresta	21.106	21.476	21.570	22.544	23.730	7,8%	11.362	3,7%	12.368	4,0%	13
Comuna Penco	46.379	46.697	47.132	46.143	46.401	15,2%	21.981	7,2%	24.420	8,0%	2
CESFAM Penco	33.139	33.100	33.662	32.773	33.282	10,9%	15.742	5,1%	17.540	5,7%	
CESFAM Lirquen	13.240	13.597	13.470	13.370	13.119	4,3%	6.239	2,0%	6.880	2,2%	2
Comuna Tome	50.920	50.179	49.858	50.239	52.719	17,2%	24.720	8,1%	27.999	9,2%	10
CESFAM Dr. Alberto Reyes	30.013	29.750	29.622	29.383	30.938	10,1%	14.373	4,7%	16.565	5,4%	5
CESFAM Bellavista	20.907	20.429	20.236	20.856	21.781	7,1%	10.347	3,4%	11.434	3,7%	5

Fuente: Fonasa; población validada con corte al 30 de septiembre del año 2016

En el Servicio de Salud Talcahuano se tienen 305.998 personas inscritas para el año 2018, lo que equivale al 76,6% de la población proyectada por INE para ese mismo año.

Si bien es cierto en el 2018 se cuenta con 12 Centros de salud familiar, se presenta la población inscrita de 11 establecimientos, esto debido a que la población del CESFAM Dichato se definió posterior al corte de validación Fonasa.

Dentro de la población inscrita se tienen 194 usuarios de los cuales se desconoce el grupo etario y el sexo al cual pertenecen, siendo el 79,4% de estos pertenecientes a la comuna de Talcahuano. Se puede observar que el CESFAM Paulina Avendaño es el establecimiento con mayor cantidad de pacientes inscritos con 45.098 personas, 157 menos que lo registrado para el año 2017, durante el año 2018 Paulina Avendaño concentró el 14,7% de la población de nuestro Servicio de Salud y contiene al 36% de los usuarios de la comuna de Talcahuano.

El establecimiento con menor cantidad de usuarios inscritos es el CESFAM de Lirquén con 13.119 usuarios y registra 251 personas menos que el año 2017, la cantidad de pacientes inscritos en este centro representan el 4,3% de los inscritos en nuestro Servicio.

Se observa que el CESFAM con mayor aumento en la población respecto a lo inscrito para el año 2017 es el CESFAM Alberto Reyes con 30.938 usuarios (1.555 más que el año anterior)

4 Atenciones Médicas

4.1 Incorporación Médicos EDF Atención Primaria

Tabla 6: Incorporación Médicos EDF APS Por Comuna

Comuna	Total	2015	2016	2017	2018
Total	49	12	13	9	15
Talcahuano	11	2	3	2	4
Hualpén	10	1	5	1	3
Tomé	17	5	2	4	6
Penco	11	4	3	2	2

Fuente: Departamento de Formación y Capacitación ssthno

Se observa que en el periodo 2015 - 2018 se han incorporado un total de 49 médicos EDF a la atención Primaria, el 24,5% corresponde a incorporaciones del año 2015, 26,5% el año 2016, 18,4% en el año 2017 y un 30,6% en el último año, además se observa que la comuna de Tomé concentra la mayor cantidad de incorporaciones con un 34,7% del total.

4.2 Consultas Médicas Realizadas en Atención Primaria

Tabla 7: Consultas Médicas Atención Primaria Por Establecimiento y Año

Consultas médicas	Total				
	2014	2015	2016	2017	2018
Total	214.026	216.845	215.837	223.542	257.834
Comuna Talcahuano	70.539	70.540	71.934	68.287	73.064
CEFSAM San Vicente	15.635	13.898	12.000	9.173	12.827
CEFSAM Leocan Portus	11.005	10.969	11.887	12.900	12.467
CEFSAM Paulina Avendaño	17.065	16.532	15.797	16.603	16.179
CEFSAM Los Cerros	14.931	17.519	16.398	14.382	16.221
Posta Tumbes	1.232	1.100	1.362	1.533	1.556
CECOSF Villa Centinela				1.342	1.614
CECOSF Esmeralda	3.088	2.834	3.121	2.200	3.235
CECOSF 8 de Mayo	1.971	2.217	2.906	2.656	2.309
CECOSF Libertad Gaete	2.139	2.137	2.849	1.890	2.047
CECOSF La Gloria	3.473	3.334	5.614	5.608	4.609

Continúa en la siguiente página

Consultas médicas	Total				
	2014	2015	2016	2017	2018
Comuna Hualpen	42.658	39.030	40.820	41.569	52.781
CESFAM Hualpencillo	13.107	13.034	11.371	10.947	13.806
CESFAM Talcahuano Sur	10.565	10.065	12.625	11.969	14.952
CESFAM La Floresta	11.725	9.121	9.676	11.632	15.137
CECOSF Parque Central				777	1.111
CECOSF España	947	757	886	878	1.662
CECOSF Leocan Portus	2.217	2.547	2.234	1.684	2.477
CECOSF Schneider	1.879	1.692	1.942	1.707	1.777
CECOSF Llafkelen	2.218	1.814	2.086	1.975	1.859
Comuna Tomé	51.308	54.858	54.536	58.742	65.919
Hospital Tomé	5.343	7.275	7.470	6.454	3.800
CESFAM Dr Alberto Reyes	23.003	25.143	25.788	28.560	28.234
CESFAM Bellavista	8.829	9.868	10.197	10.682	11.657
Posta Rafael	2.653	2.131	1.942	2.029	2.774
CESFAM Dichato	7.660	7.068	5.806	5.102	10.054
Posta Menque	547	331	384	406	737
Posta Coliumo	488	582	437	616	890
CECOSF Cerro Estanque					2.388
CECOSF Punta de Parra				1.745	1.945
CECOSF El Santo, Esfuerzo de todos	2.785	2.460	2.512	3.148	3.440
Comuna Penco	49.521	52.417	48.547	54.944	66.070
Hospital Penco Lirquén	0	0	0	132	324
CESFAM Penco	29.879	31.134	29.901	34.123	42.167
CESFAM Lirquen	13.326	13.925	12.218	13.066	14.196
CECOSF Rios de Chile				964	1.484
CECOSF Cosmito	2.254	2.679	2.673	2.937	2.824
CECOSF Forjadores	4.062	4.679	3.755	3.722	5.075

Fuente: REM A04.

Considerando las atenciones realizadas por médico general en los Hospital de Tomé y Hospital Penco Lirquén, atenciones correspondientes a pacientes PRAIS, el año 2018 se registra un aumento de 34.292 consultas en relación a lo registrado en el año 2017, se observa que todas las comunas presentaron un aumento en el total de consultas médicas realizadas, siendo la alza más pronunciada la de la comuna de Hualpén donde se registraron 11.212 consultas más que en el año anterior.

La comuna con mayor proporción de consultas médicas de morbilidad corresponde a Talcahuano con 28,3% del total registrado, mientras que la comuna con menor peso, dentro del total, es Hualpén con un 20,5% de las consultas.

Relacionando el total de consultas registradas y el total de personas inscritas en cada comuna (Tabla 5) se tiene que en la comuna de Tomé se registra una razón de 2,1 consultas médicas por persona, le sigue la comuna de Penco donde esta razón es de 1,4, las comunas de Talcahuano y Hualpén registran 0,6 consultas médicas por persona inscrita, en términos generales, nuestro servicio tiene un total de 0,8 consultas realizadas por médico en relación al total de personas inscritas.

4.3 Controles Médicos en Atención Primaria

Tabla 8: Controles Médicas Atención Primaria Por Establecimiento y Año

Total Controles médicos	Total				
	2014	2015	2016	2017	2018
Total	72.536	74.787	76.956	83.437	84.816
Comuna Talcahuano	27.052	28.639	32.307	35.302	38.647
CESFAM San Vicente	4.291	4.973	4.497	4.389	4.130
CESFAM Leocan Portus	5.227	5.119	4.939	4.432	4.192
CESFAM Paulina Avendaño	6.913	6.810	9.073	12.607	12.459
CESFAM Los Cerros	4.004	4.852	6.122	5.576	6.570
Posta Tumbes	634	716	1.142	1.106	1.009
CECOSF Villa Centinela				791	1.467
CECOSF Esmeralda	2.922	3.189	3.138	2.791	4.518
CECOSF 8 de Mayo	1.162	1.109	881	1.046	1.804
CECOSF Libertad Gaete	1.010	1.125	1.296	1.447	1.550
CECOSF La Gloria	889	746	1.219	1.117	948
Comuna Hualpen	23.517	21.698	20.011	22.272	21.985
CESFAM Hualpencillo	8.795	8.838	6.865	6.723	5.977
CESFAM Talcahuano Sur	4.174	3.987	4.777	4.379	4.624
CESFAM La Floresta	6.805	5.567	4.759	7.040	6.799
CECOSF Parque Central				544	489
CECOSF España	841	859	1.274	1.249	1.640
CECOSF Leocan Portus	689	693	586	651	611
CECOSF Schneider	750	579	605	618	640
CECOSF Llafkelen	1.463	1.175	1.145	1.068	1.205

Continúa en la siguiente página

Total Controles médicos	Total				
	2014	2015	2016	2017	2018
Comuna Tomé	8.470	9.274	9.094	9.171	10.033
CESFAM Dr Alberto Reyes	4.626	5.021	5.184	5.236	5.204
CESFAM Bellavista	2.706	2.531	2.341	1.976	2.475
Posta Rafael	469	629	597	483	678
CESFAM Dichato	397	775	616	586	774
Posta Menque	111	129	182	157	151
Posta Coliumo	161	189	174	135	214
CECOSF Cerro Estanque					278
CECOSF Punta de Parra				237	259
CECOSF El Santo, Esfuerzo de todos	390	364	370	361	440
Comuna Penco	13.497	15.176	15.544	16.692	14.151
CESFAM Penco	6.870	7.305	7.979	9.038	7.993
CESFAM Lirquen	5.429	6.419	5.992	5.971	4.463
CECOSF Rios de Chile				112	189
CECOSF Cosmito	410	355	415	281	201
CECOSF Forjadores	788	1.097	1.158	1.290	1.305

Fuente: REM A01

En el año 2018 se registraron un total de 84.816 controles, 1.379 más que el año anterior, siendo la comuna de Talcahuano la que presentó la mayor alza con 3.345 controles más que el año anterior, mientras que la comuna de Penco presentó 2.541 consultas menos que el año anterior.

45,6% de los controles se encuentran concentrados en la comuna con mayor proporción de habitantes dentro de la red (Talcahuano), mientras que la menor proporción de controles (11,8%) la tiene la comuna de Tomé.

Del total de controles registrados durante el año 2018 se tiene que el 80,6% corresponde a controles de salud Cardiovascular, la comuna con mayor proporción de controles por cardiovascular del total de controles realizados es Hualpén con 82,6% y la más baja es la comuna de Talcahuano con 79,4% de los controles.

Al hacer la relación del total de controles realizados por médico y el total de personas inscritas se tiene que en todas las comunas la razón es de 0,3 controles médicos por persona.

4.4 Especialistas y Subespecialistas Servicio de Salud Talcahuano

Tabla 9: Incorporación de Especialistas y Subespecialistas Nuevos al Servicio de Salud Talcahuano

Especialidades	Especialistas y Subespecialistas					
	Total	2014	2015	2016	2017	2018
Total	116	6	13	24	39	34
Total Especialistas	87	3	9	14	28	33
Anatomía Patológica	2	0	0	0	2	0
Anestesiología	10	1	2	1	3	3
Cirugía General Adulto	5	0	1	0	1	3
Cirugía Pediátrica	1	0	0	0	1	0
Genética	1	0	0	0	1	0
Ginecología Y Obstetricia	7	0	0	3	1	3
Imagenología	4	0	1	0	1	2
Medicina Interna	22	2	2	4	7	7
Medicina Física Y Rehabilitación	1	0	0	0	0	1
Medicina De Urgencias	1	0	0	0	0	1
Neurología Adulto	2	0	1	0	0	1
Pediatría	7	0	0	1	1	5
Pediatría Mención Uci	1	0	0	0	0	1
Psiquiatría Adulto	14	0	1	3	6	4
Psiquiatría Infantojuvenil	2	0	0	0	1	1
Traumatología Y Ortopedia	6	0	1	2	2	1
Urología	1	0	0	0	1	0
Total Subespecialistas	29	3	4	10	11	1
Cardiología	2	0	0	1	1	0
Cgia. Artroscopica Y Reconstrucción De Rodilla	1	0	0	1	0	0
Cirugía Cardíaca	1	0	1	0	0	0
Cirugía Cardiovascular	1	0	1	0	0	0
Cirugía De Mano Y Microcirugía	1	1	0	0	0	0
Cirugía De Torax	1	0	0	0	1	0
Cirugía Endovascular	1	0	0	1	0	0
Cirugía Laparoscópica Urológica	2	0	0	0	2	0
Coloproctología	1	0	0	0	1	0
Endocrinología Pediátrica	2	0	0	0	1	1
Endocrinología Y Diabetes	1	0	0	0	1	0
Gastroenterología	2	0	0	1	1	0
Gastroenterología Pediátrica	1	0	0	1	0	0
Geriatría	1	1	0	0	0	0
Ginecología Oncológica	2	0	0	1	1	0
Nefrología	2	0	1	0	1	0
Neonatología	1	0	0	1	0	0
Patología Quirúrgica De Rodilla	1	0	0	1	0	0
Perinatología	1	0	0	0	1	0
Radiología Musculoesquelética	1	1	0	0	0	0
Reumatología	1	0	0	1	0	0
Transplante Abdominal	1	0	1	0	0	0
Urología Pediátrica	1	0	0	1	0	0

Fuente: Departamento de Formación y Capacitación ssthno

Desde el año 2014 al 2018 en la red del servicio de salud Talcahuano se han incorporado 116 especialistas y subespecialistas en periodo asistencial obligatorio, de estos el 75% corresponden a especialistas, se observa también, que en el año 2018 se registra un aumento de 5 especialistas y disminuyeron en 10 subespecialistas respecto al año 2017.

4.5 Consultas Médicas de Especialidad

Tabla 10: Consultas Médicas De Especialidad Por Hospital

Año	Total	Hospital Higueras	Hospital Tomé	Hospital Penco Lirquén
2014	238.463	200.315	26.827	11.321
2015	232.366	196.479	24.587	11.300
2016	249.271	210.727	25.267	13.277
2017	286.361	227.206	34.199	24.956
2018	318.004	239.615	43.376	35.013

Fuente: REM A07/A30

Nota: Total de consultas médicas de especialidad incluye Telemedicina

Solo Hospital las Higueras resuelve consultas de especialidad por Telemedicina

El año 2018 se registraron 318.004 consultas médicas de especialidad, de estas el 2,8% corresponde a consultas resueltas en el Hospital Las Higueras por Telemedicina, se observa también que el 11% del total de consultas médicas de especialidad fueron realizadas en el Hospital Penco Lirquén, 13,6% en el Hospital de Tomé y un 75,4% en el Hospital Las Higueras.

Respecto al total de consultas médicas, el año 2018 se observa un alza de 31.643 consultas más en comparación a lo registrado el año 2017.

4.6 Consultas Médicas Resueltas por Telemedicina

Tabla 11: Consultas Médicas Especialidad Resueltas Por Telemedicina

Especialidades	Total Consultas Nuevas y Repetidas				2018			
	2014	2015	2016	2017	Total Consultas Nuevas y Repetidas	Consultas Nuevas		
						Total	Menor 15 años	15 y más años
Total	2.716	4.244	7.608	9.880	8.843	4.246	57	4.189
Cardiología	2.033	3.023	5.864	7.005	6.153	2.997	3	2.994
Dermatología	310	469	452	494	322	320	53	267
Psiquiatría	197	111	27					
Nefrología	140	157	327	320	265	219	0	219
Neurología (Pacientes ACV)		3	774					
Endocrinología Adulto				93	0	0	0	0
Neurología				1.316	1.348	582	1	581
Cirugía Cardiovascular				647	755	120	0	120
Otras	36	481	164	5				

Fuente: REM A30

El año 2018 se registraron un total de 8.843 consultas resueltas por Telemedicina, 1.037 consultas menos que el año anterior, se observa que solo la especialidad de Cirugía Cardiovascular presenta un alza en el total de consultas realizadas, 108 consultas más que en el año 2017, en la especialidad de Cardiología se tiene la disminución más pronunciada con 852 consultas menos que en el año 2017.

En el año 2018, el 48% de las consultas resueltas por telemedicina corresponden a consultas nuevas, del total de consultas nuevas el 98,7% corresponden a consultas realizadas a personas de 15 años y más.

4.7 Consultas Médicas por Especialidad Realizadas en Hospital Las Higueras

Tabla 12: Detalle Consultas Médicas Especialidad Hospital Las Higueras

Hospital Higueras	Total Consultas Nuevas y Repetidas				2018			
	2014	2015	2016	2017	Total Consultas Nuevas y Repetidas	Consultas Nuevas		
						Total	Menor 15 años	15 y más años
Total	197.599	192.235	203.119	217.326	230.772	53.946	8.642	45.304
Traumatología Y Ortopedia	16.939	16.478	22.738	29.335	30.053	5.179	1.855	3.324
Cardiología	11.085	12.658	15.901	14.851	19.796	4.890	270	4.620
Oftalmología	18.204	18.142	18.921	19.092	17.783	6.740	640	6.100
Ginecología	11.924	10.943	12.068	11.554	12.754	2.948	9	2.939
Neurología	11.682	10.656	9.509	10.313	12.523	2.607	666	1.941
Cirugía General	6.569	5.984	5.926	9.502	11.594	3.363	1	3.362
Psiquiatría	10.252	11.098	10.395	9.133	9.431	753	272	481
Otorrinolaringología	10.102	9.179	8.034	8.421	9.066	3.936	811	3.125
Gastroenterología	5.269	5.071	5.738	8.951	9.004	2.862	342	2.520
Urología	7.434	7.455	6.767	7.557	8.905	1.667	151	1.516
Endocrinología	8.668	7.916	7.900	7.962	8.875	1.583	344	1.239
Broncopulmonar	8.092	7.300	7.330	7.313	8.694	1.180	211	969
Nefrología	7.565	8.059	7.618	9.546	8.560	542	200	342
Oncología	4.354	5.492	5.852	9.077	7.454	381	0	381
Dermatología	5.800	4.108	4.877	5.645	7.296	2.351	539	1.812
Obstetricia	5.794	5.837	5.711	5.644	6.264	1.543	11	1.532
Cirugía Digestiva				6.973	6.008	673	0	673
Reumatología	3.995	3.297	5.952	5.532	5.114	658	0	658
Medicina Familiar				3.785	3.446	3.147	3	3.144
Cirugía Vascul Periférica	2.887	3.223	4.153	4.150	3.375	1.038	2	1.036
Coloproctología	1.787	2.130	2.413	3.171	2.350	641	0	641
Otras Especialidades	39.197	37.209	35.316	19.819	22.427	5.264	2.315	2.949

Fuente: REM A07

NOTA: REM 2017 separa algunas especialidades entre pediátricas y adultos, más para facilitar la lectura en la tabla se muestran juntas.

En el Hospital las Higueras durante el año 2018 se atendieron 230.772 consultas de especialidad (13.446 consultas más que en el año 2017) realizadas en 48 especialidades diferentes, del total de atenciones el 13% corresponde a consultas de la especialidad Traumatología y Ortopedia, 8,6% fueron consultas de Cardiología y un 7,7% fueron consultas por Oftalmología.

Del total de consultas realizadas el 23,4% (53.946) corresponde a consultas nuevas, se observa, además, que el 84% de las consultas nuevas son realizadas a personas de 15 años y más.

Por especialidad destaca que el 91,3% de las consultas realizadas en Medicina Familiar corresponden a Consultas nuevas, mientras que en Oncología este porcentaje alcanza solo un 5,1%.

4.8 Consultas Médicas por Especialidad Realizadas en Hospital Tomé

Tabla 13: Detalle Consultas Médicas Especialidad Hospital Tomé

Hospital Tomé	Total Consultas Nuevas y Repetidas				2018			
	2014	2015	2016	2017	Total Consultas Nuevas y Repetidas	Consultas Nuevas		
						Total	Menor 15 años	15 y más años
Total	26.827	24.587	25.267	34.199	43.376	12.772	1.685	11.087
Oftalmología	4.217	4.434	4.920	5.860	6.188	2.689	319	2.370
Medicina Interna	4.856	3.338	2.653	3.535	3.932	1.316	0	1.316
Ginecología	872	595	896	2.371	3.761	1.168	18	1.150
Neurología	3.884	3.763	2.355	1.592	3.726	1.057	482	575
Dermatología	1.275	1.005	1.348	2.597	3.715	1.112	273	839
Psiquiatría	1.611	1.944	1.871	2.674	3.687	503	87	416
Cirugía General	1.498	2.080	2.557	2.880	3.551	1.397	3	1.394
Traumatología Y Ortopedia	2.884	2.291	2.924	4.207	3.415	1.234	4	1.230
Pediatría	3.309	3.858	3.552	3.072	2.989	509	496	13
Cirugía Vascul ar Periférica				842	2.112	209	0	209
Medicina Familiar	508	562	1.244	1.739	1.427	100	0	100
Gastroenterología	4			854	1.295	277	2	275
Urología				1.003	1.244	474	0	474
Anestesiología	875			262	1.204	473	0	473
Reumatología			519	707	819	133	1	132
Cardiología					311	121	0	121
Broncopulmonar	224	103						
Cirugía de Mamas con Patología Mamaria								
Geriatría	204							
Obstetricia	606	614	428					
Otorrinolaringología				4				

Fuente: REM A07

En el año 2018 se registraron 43.376 consultas de especialidad en el Hospital de Tomé (9.177 consultas más que en el año 2017), estas consultas se encuentran distribuidas en 16 especialidades diferentes.

Del total de consultas se tiene que el 14,3% corresponden a consultas de Oftalmología, el 9,1% Medicina interna y un 8,7% Ginecología, además vemos que el 29,4% de las consultas realizadas corresponden a consultas nuevas.

Acá se tiene que la consulta de especialidad con mayor proporción de consultas nuevas realizadas en relación al total de consultas (nuevas y repetidas) corresponde a Oftalmología con un 43,5%, mientras que la más baja es Medicina Familiar en donde el 7% de las consultas realizadas son Nuevas.

4.9 Consultas Médicas por Especialidad Realizadas en Hospital Lirquén

Tabla 14: Detalle Consultas Médicas Especialidad Hospital Penco Lirquén

Hospital Penco Lirquén	Total Consultas Nuevas y Repetidas				2018			
	2014	2015	2016	2017	Total Consultas Nuevas y Repetidas	Consultas Nuevas		
						Total	Menor 15 años	15 y más años
Total	11.321	11.300	13.277	24.956	35.013	14.069	1.446	12.623
Traumatología Y Ortopedia	1.981	1.036	1.524	4.385	4.388	968	4	964
Cirugía General	2.018	1.892	1.697	2.798	3.842	1.593	0	1.593
Psiquiatría	2.098	2.167	2.314	2.687	2.990	193	55	138
Oftalmología	1.532	1.694	2.086	2.752	2.749	1.237	1	1.236
Medicina Interna	319	575	717	2.499	2.438	1.797	2	1.795
Anestesiología				932	2.436	2.136	181	1.955
Ginecología	588	323	426	1.769	2.025	786	9	777
Otorrinolaringología	748	580	952	1.757	1.928	916	221	695
Neurología	387	288			1.772	947	1	946
Pediatría	381	194	316	942	1.768	614	611	3
Urología				1.559	1.620	545	2	543
Medicina Familiar	663	897	1.140	1.368	1.545	102	0	102
Gastroenterología				628	1.529	488	0	488
Dermatología					1.340	760	159	601
Medicina Física Y Rehabilitación			46	79	1.315	399	0	399
Cirugía Vascul ar Periférica	606	309	705	643	957	388	0	388
Cirugía Pediátrica				158	371	200	200	0
Salud Ocupacional	0	1.345	1.354					

Fuente: REM A07

En el Hospital Penco Lirquén se observa que el año 2018 se registraron 35.013 consultas médicas de especialidad (10.057 consultas más que en el año 2017), distribuidas en 17 especialidades diferentes.

Del total de consultas se observa que la especialidad con mayor proporción de atenciones es Traumatología y Ortopedia con un 12,5%, seguido por Cirugía General con 11%, para el año 2018 se observa que el 40,2% del total de atenciones corresponden a consultas nuevas.

La especialidad de Anestesiología muestra que un 87,7% de las consultas realizadas corresponden a consultas nuevas, mientras que, en Psiquiatría, solo un 6,5% de las consultas son nuevas.

5. Consultas y Controles de especialidad por profesionales no médicos

Tabla 15: Consultas y Controles por profesionales no médicos

Profesional	Total				2018			
	2014	2015	2016	2017	Total	Hospital Higueras	Hospital Tomé	Hospital Penco Lirquén
Total	131.735	145.322	169.922	181.583	192.470	129.397	26.063	37.010
Enfermera/o	41.918	45.812	56.704	66.332	63.881	54.231	4.170	5.480
Matrona/o	ARO	1.135	1.623	1.276	1.346	1.591	0	0
	Ginecología y Otros	5.315	6.126	7.441	9.487	10.092	6.844	2.131
	Infertilidad	205	98	0	0	256	256	0
Nutricionista	3.962	3.367	4.023	4.635	7.618	4.341	1.940	1.337
Psicólogo/a	396	463	1.984	2.676	4.343	2.426	468	1.449
Fonoaudiólogo/a	2.116	1.900	3.301	3.118	4.061	1.171	781	2.109
Kinesiólogo/a	44.235	51.155	57.770	59.322	64.067	32.917	10.792	20.358
Terapeuta Ocupacional	1.126	1.128	1.024	2.065	4.684	567	0	4.117
Tecnólogo/a Médico	26.192	28.863	30.847	26.888	25.439	20.271	5.168	0
Asistente Social	5.135	4.787	5.552	5.714	6.438	4.782	613	1.043

Fuente: REM A07

Nota: Consultas y controles no incluyen las atenciones realizadas en el marco de los programas de Rehabilitación ni Salud Mental.

Entre los tres hospitales de nuestra red, durante el 2018 se registraron un total de 192.470 atenciones realizadas por profesionales no médicos de especialidad, 10.887 consultas y controles más que el año 2017, el 44,7% de las consultas registradas corresponden a consultas nuevas, además se tiene que las consultas realizadas por Kinesiólogo/a las que presentan mayor alza, con 4.745 consultas más que en el año anterior, se tiene que los profesionales con mayor baja en el total de consultas respecto al año 2017 fueron las/los Enfermeras/os con 2.451 consultas menos.

El 67,2% de las atenciones de especialidad por profesionales no médicos fue realizada en el Hospital Las Higueras, el 13,5% en el Hospital de Tomé y 19,2% en el Hospital de Penco Lirquén.

6. Atenciones de Urgencia

6.1 Atenciones Médicas Niño y Adulto Realizadas en Unidades de Emergencia Hospitalaria (UEH)

Tabla 16: Total Atenciones Médicas En UEH 2014 – 2018 Por Hospital

UEH	Total				2018		
	2014	2015	2016	2017	Total	< 15 años	15 años y más
Total	204.344	198.227	199.973	192.882	180.720	48.963	131.757
Hospital Higueras	114.496	106.683	107.762	104.910	101.320	31.533	69.787
Hospital Tomé	47.877	51.131	49.168	46.129	41.905	8.537	33.368
Hospital Penco Lirquén	41.971	40.413	43.043	41.843	37.495	8.893	28.602

Fuente: REM A08

Se presentan las consultas de urgencia médica de niño y adulto registradas por los tres hospitales de nuestro servicio de salud, en donde se observa que el año 2018 se registraron 180.720 consultas, 12.162 consultas menos que en el año 2017, como se puede apreciar, los tres hospitales presentan bajas en el total de atenciones realizadas, siendo la baja más prominente la presentada en el Hospital de Penco Lirquén donde se tienen 4.348 consultas menos que en el año 2017.

El 56,1% de las consultas registradas se concentran en el Hospital Las Higueras, el 23,2% son registradas en Tomé y el restante 20,7% corresponde a Hospital Penco Lirquén.

Se observa también que de las 180.720 atenciones médicas de urgencia registradas durante el año 2018 el 72,9% corresponde a atenciones realizadas a personas mayores de 15 años.

6.2 Atenciones Médicas de Urgencia Realizadas en SAPU/SAR

Tabla 17: Consultas de Urgencia Realizadas en Servicio Atención Primaria Urgencia SAPU/SAR

SAPU/SAR	Total				2018		
	2014	2015	2016	2017	Total	< 15 años	15 años y más
Total	273.937	312.953	301.772	315.689	342.257	104.377	237.880
SAR Hualpencillo	47.172	47.485	43.609	49.982	58.018	14.661	43.357
SAR San Vicente	27.661	32.031	29.249	21.199	32.439	9.284	23.155
SAPU Paulina Avendaño	26.894	29.669	27.082	26.676	27.579	8.302	19.277
SAR Penco	27.673	30.886	30.738	37.156	41.993	13.024	28.969
SAR Dr. Alberto Reyes	20.690	19.117	19.924	24.130	28.680	8.872	19.808
SAPU Bellavista	15.825	18.983	20.312	22.164	22.878	7.642	15.236
SAPU Alcalde Leocan Portus	36.341	36.196	34.531	29.495	31.560	8.754	22.806
SAPU Los Cerros	40.613	40.916	38.323	41.511	35.794	12.361	23.433
SAPU Talcahuano Sur	31.068	31.111	27.676	30.110	28.818	8.740	20.078
SAPU La Floresta		26.559	30.328	33.266	34.498	12.737	21.761

Fuente: REM A08

Nota: A contar del año 2015 se agrega a la red el SAPU La Floresta

El año 2018 se registraron 342.257 consultas de urgencias en SAPU/SAR (26.568 consultas más que el año 2017).

Se observa que el 30,5% de las atenciones realizadas en SAPU/SAR fueron a pacientes menores de 15 años, además se tiene que el 17% de las consultas registradas en el 2018 corresponden al SAR Hualpencillo, seguido por un 12,3% del SAR Penco, se tiene que el centro con menor registro de consultas durante el 2018 fue el SAPU Bellavista (6,7%).

Entre los SAPU/SAR de la red se observó que el centro con mayor aumento en el total de consultas registradas en el año 2018 respecto al año anterior fue el SAR San Vicente con 11.240 consultas más, mientras que el que presentó la disminución más alta fue el SAPU los Cerros con 5.717 consultas menos que el año anterior.

7. Intervenciones Quirúrgicas por Tipo

Tabla 18: Intervenciones Quirúrgicas Por Establecimiento

Tipo de Intervención	Total				2018			
	2014	2015	2016	2017	Total	< 15 años	15 y + años	
Total Intervenciones	24.415	24.027	23.436	23.405	25.621	1.119	15.957	
Electivas Mayores No Ambulatorias	7.762	8.161	8.671	9.797	11.492	485	11.007	
Electivas Mayores Ambulatorias	2.232	2.516	2.522	2.926	3.149	358	2.791	
Urgencia Mayores	Total	2.736	2.909	2.930	2.767	2.435	276	2.159
	No ambulatorias	2.703	2.900	2.574	1.417	1.407	126	1.281
	Ambulatorias	33	9	356	1.350	1.028	150	878
Menores	7.911	7.912	7.913	7.914	7.915			

Hospital Las Higueras

Tipo de Intervención	Total				2018			
	2014	2015	2016	2017	Total	< 15 años	15 y + años	
Total Intervenciones	19.149	18.145	18.361	18.309	19.521	975	12.634	
Electivas Mayores No Ambulatorias	7.126	7.223	7.711	8.192	9.109	453	8.656	
Electivas Mayores Ambulatorias	2.036	2.223	2.179	2.059	2.072	246	1.826	
Urgencia Mayores	Total	2.736	2.909	2.930	2.767	2.428	276	2.152
	No ambulatorias	2.703	2.900	2.574	1.417	1.407	126	1.281
	Ambulatorias	33	9	356	1.350	1.021	150	871
Menores	7.251	5.790	5.541	5.291	5.912			

Continúa en la siguiente página

Hospital Tomé

Tipo de Intervención	Total				2018		
	2014	2015	2016	2017	Total	< 15 años	15 y + años
Total Intervenciones	3.778	4.149	3.951	3.418	3.229	2	1.697
Electivas Mayores No Ambulatorias	283	527	560	795	1.134	2	1.132
Electivas Mayores Ambulatorias	196	293	305	390	564	0	564
Urgencia Mayores	Total	0	0	0	1	0	1
	No ambulatorias	0	0	0	0	0	0
	Ambulatorias	0	0	0	0	1	1
Menores	3.299	3.329	3.086	2.233	1.530		

Hospital Penco Lirquen

Tipo de Intervención	Total				2018		
	2014	2015	2016	2017	Total	< 15 años	15 y + años
Total Intervenciones	1.488	1.733	1.124	1.678	2.871	142	1.626
Electivas Mayores No Ambulatorias	353	411	400	810	1.249	30	1.219
Electivas Mayores Ambulatorias	0	0	38	477	513	112	401
Urgencia Mayores	Total	0	0	0	6	0	6
	No ambulatorias	0	0	0	0	0	0
	Ambulatorias	0	0	0	0	6	6
Menores	1.135	1.322	686	391	1.103		

Fuente: REM BS

Se observa que en el total del Servicio de Salud durante el 2018 se realizaron un total de 25.621 Intervenciones Quirúrgicas, de donde el 66,6% (17.076) corresponde a Intervenciones Quirúrgicas mayores³ y el 30,9% (7.915) corresponde a Intervenciones menores, además se tiene que del total de intervenciones mayores el 62,3% de las personas atendidas son pacientes de 15 y más años.

Para el año 2018 se observa un total de 25.621 intervenciones quirúrgicas realizadas, 2.216 intervenciones más que lo registrado en el año 2017, se tiene que las intervenciones electivas mayores no ambulatorias son las que presentan el alza mas prominente con 1.695 intervenciones más que en el año 2017

³ Incluye Electivas Mayores Ambulatorias, Electivas no Ambulatorias y Total de Urgencias Mayores

8. Exámenes Diagnósticos

Tabla 19: Exámenes de Diagnostico por Hospital.

Tipo de Exámenes		Total				2018			
		2014	2015	2016	2017	Total	Hospital Higuera	Hospital Tome	Hospital Penco Lirquen
Total Exámenes Laboratorio		2.138.978	2.280.913	2.435.775	2.558.739	3.003.527	1.904.508	500.858	598.161
I	Hematológicos	725.691	738.871	782.072	777.556	844.348	585.612	71.244	187.492
II	Bioquímicos	1.102.185	1.172.038	1.267.661	1.321.087	1.588.534	976.018	307.546	304.970
III	Hormonales	50.332	69.887	67.516	89.233	102.370	47.535	42.805	12.030
IV	Genética	0	0	0	0	0	0	0	0
V	Inmunológicos	97.681	117.300	122.402	142.036	165.327	135.819	18.048	11.460
VI	Microbiológicos	89.593	96.600	94.948	121.945	138.229	92.944	20.369	24.916
	a) Bacterias y hHongos	72.046	77.169	75.760	94.893	106.602	63.421	19.599	23.582
	b) Parasitos	1.324	1.274	1.762	1.903	2.264	1.078	564	622
	c) Virus	16.223	18.157	17.426	25.149	29.363	28.445	206	712
VII	Procedimiento o Determinación Direca c/ Paciente	1	0	20	0	0	0	0	0
VIII	Ex. De Deposiciones Exudados. Secrec. Y Otros Liq.	4.294	7.278	6.900	6.787	13.165	5.636	2.583	4.946
IX	Orina	69.201	78.939	94.256	100.095	146.992	56.382	38.263	52.347
X	Otros Exámenes de laboratorio						4.562	0	0
Total Exámenes Imagenología		147.534	154.602	159.436	180.578	202.754	157.274	21.237	24.243
I. a)	Ex. Radiologicos Simples	103.989	107.614	113.119	118.875	130.927	95.544	15.620	19.763
I. b)	Ex. Radiologicos Complejos	445	442	429	477	423	423	0	0
II.	Tomografía Axial Comp.	17.137	18.095	21.479	21.947	24.940	24.940	0	0
IV	Resonancia Magnética	0	1.143	2.443	3.254	42.768	32.671	5.617	4.480
III	Ultrasonografía	25.963	27.308	25.802	36.025	42.768	32.671	5.617	4.480
	Ecotomografías (Sin Ecografía Obstetr. Y Abdominal)	17.660	18.695	19.988	27.042	33.168	27.681	2.405	3.082
	Ecografías Obstétricas	3.590	3.675	1.328	2.194	1.327	122	587	618
	Ecotomografías abdominal	4.713	4.938	4.486	6.789	8.273	4.868	2.625	780
Total Exámenes Anatomía Patológica		50.427	54.269	54.492	59.102	67.487	67.484	0	3

Fuente: REM BS

Se muestra el total de exámenes diagnósticos realizados en los tres hospitales de la jurisdicción del servicio de salud Talcahuano, en donde en términos generales se observa que respecto al 2017 el año 2018 registró un aumento de 444.788 exámenes de laboratorio, los exámenes de imagenología aumentaron de 180.578 a 202.754 (22.176 más), los exámenes de anatomía patológica presentaron un alza de 8.385 exámenes respecto al año 2017.

9. Dotación de Camas Hospitalarias

Tabla 20: Dotación de Camas Hospitalarias

Area	Total					2018		
	2014	2015	2016	2017	Total	Hospital Las Higueras	Hospital Tomé	Hospital Penco Lirquén
Total	578	579	588	573	573	405	107	61
Área Médica Adultos (Cuidados Básicos)	147	146	140	150	150	109	41	
Área Médica Adultos (Cuidados Medios)			24	0	0			
Área Médica Quirúrgica Adultos (Cuidados Básicos)	208	208	191	193	195	137	36	22
Área Médica Quirúrgica Adultos (Cuidados Medios)				25	23			23
Área Cuidados Intensivos Adultos	18	18	18	18	18	18		
Área Cuidados Intermedios Adultos	30	30	30	30	30	24	6	
Área Médica Pediátrica (Cuidados Básicos)	53	53	51	38	40	23	14	3
Área Médica Pediátrica (Cuidados Medios)			3	2	0			
Área Médica Quirúrgica Pediátrica (Cuidados Básicos)	16	16	16	14	14	14		
Área Cuidados Intensivos Pediátricos	3	3	3	3	3	3		
Área Cuidados Intermedios Pediátricos	6	6	6	6	6	6		
Área Neonatología (Cuidados Básicos)	6	8	8	8	8	8		
Área Neonatología (Cuidados Intensivos)	4	4	4	4	4	4		
Área Neonatología (Cuidados Intermedios)	6	6	6	6	6	6		
Área Obstetricia	50	50	51	49	49	42	6	1
Área Psiquiatría	8	8	8	0	0			
Área Psiquiátrica Infanto Adolescente Corta Estadía	6	6	12	12	12			12
Área de Pensionado	17	17	17	15	15	11	4	

Fuente: REX de Hospital Las Higueras, Hospital Tome, Hospital Penco Lirquén.

Se observa que en el servicio de salud Talcahuano se cuenta con una dotación de 573 camas hospitalarias, de estas el 70,7% pertenecen al Hospital Las Higueras, 18,7% son del Hospital Tomé y el restante 10,6% son del Hospital Penco Lirquén.

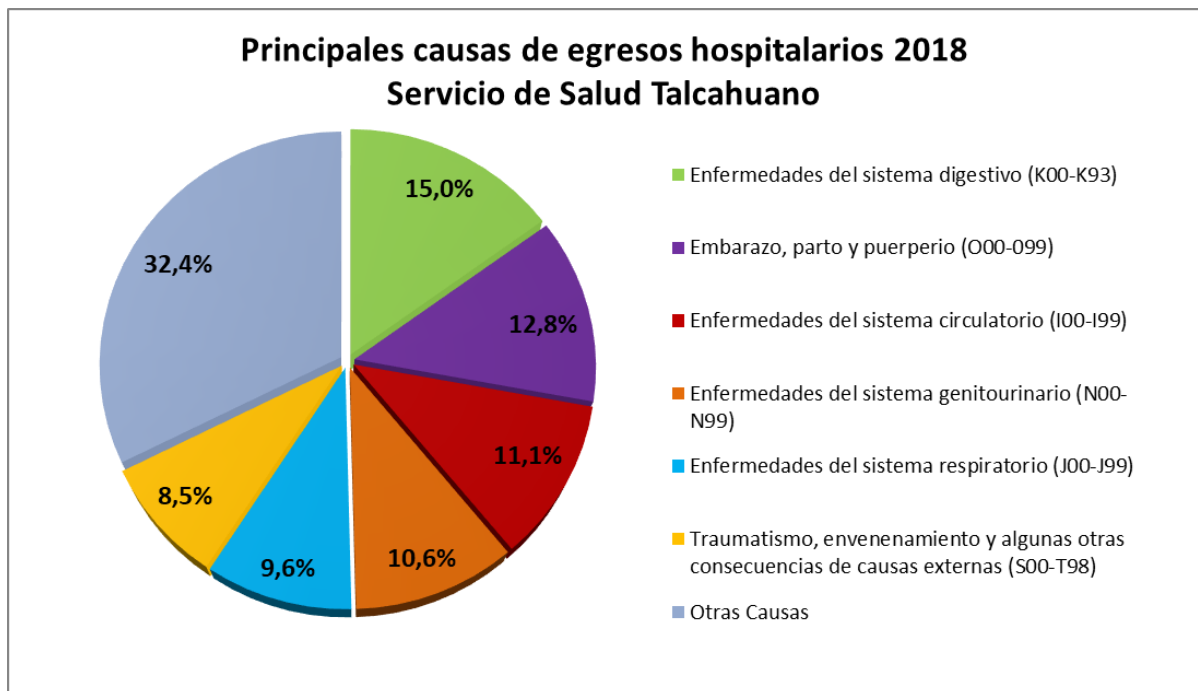
La dotación total de camas de los hospitales de nuestra red no presenta variaciones respecto al año 2017, pero se registra un cambio en la dotación de camas de Área Médica Quirúrgica Adultos (Cuidados Medios) y Área Médica Quirúrgica Adultos (Cuidados Básicos) del Hospital Penco Lirquén.

10. Principales Causas de Egresos Hospitalarios

10.1 Principales Causas de Egresos Hospitalarios en el Servicio de Salud Talcahuano

Tabla 21: Egresos Hospitalarios 2014 – 2018 por Grandes Grupos CIE10 en Servicio de Salud Talcahuano

Clasificación CIE-10	2014	2015	2016	2017	2018
Total	28.334	24.156	25.148	26.502	27.794
Enfermedades del sistema digestivo (K00-K93)	3.939	3.607	3.800	3.963	4.182
Embarazo, parto y puerperio (O00-099)	4.724	4.364	3.894	3.568	3.569
Enfermedades del sistema circulatorio (I00-I99)	2.919	2.472	2.797	2.846	3.090
Enfermedades del sistema genitourinario (N00-N99)	2.570	2.275	2.449	2.835	2.946
Enfermedades del sistema respiratorio (J00-J99)	2.734	2.083	2.330	2.598	2.659
Traumatismo, envenenamiento y algunas otras consecuencias de causas externas (S00-T98)	2.258	1.848	2.110	2.397	2.356
Tumores [neoplasias] (C00-D48)	2.167	1.686	1.768	1.916	2.027
Otras Causas	10.962	9.428	7.768	6.379	6.965



Fuente: Base de datos 2018 DEIS (información preliminar)

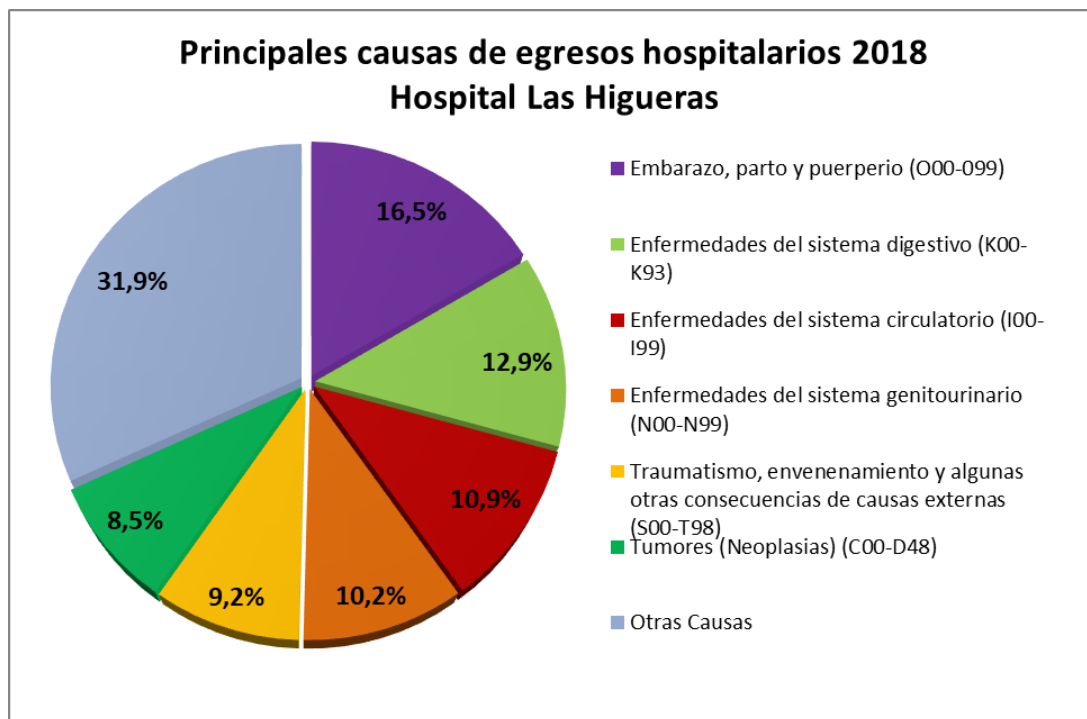
El total de egresos hospitalarios registrados durante el 2018 en el Servicio de Salud Talcahuano fue de 27.794, que representa un aumento de 1.292 egresos más que en el año 2017.

Para el año 2018 las principales causas de egreso del servicio de salud son las Enfermedades del sistema digestivo (K00 – K93) con un 15% del total de los egresos, el Embarazo, parto y puerperio (O00 – O99) con un 12,8%, la Enfermedades del sistema circulatorio (I00 – I99) con 11,1%, Enfermedades del sistema genitourinario (N00 – N99) con 10,6%.

10.2 Principales Causas de Egresos Hospitalarios en Hospital Las Higueras

Tabla 22: Egresos Hospitalarios 2014 – 2018 por Grandes Grupos CIE10 en Hospital las Higueras

Clasificación CIE-10	2014	2015	2016	2017	2018
Total	22.611	18.662	20.160	20.066	20.884
Embarazo, parto y puerperio (O00-099)	4.443	4.101	3.683	3.405	3.438
Enfermedades del sistema digestivo (K00-K93)	3.120	2.610	2.953	2.770	2.686
Enfermedades del sistema circulatorio (I00-I99)	2.391	1.940	2.279	2.111	2.282
Enfermedades del sistema genitourinario (N00-N99)	1.930	1.722	1.891	2.050	2.120
Traumatismo, envenenamiento y algunas otras consecuencias de causas externas (S00-T98)	1.826	1.487	1.818	1.944	1.925
Tumores (Neoplasias) (C00-D48)	1.960	1.474	1.562	1.673	1.775
Otras Causas	6.941	5.328	5.974	6.113	6.658



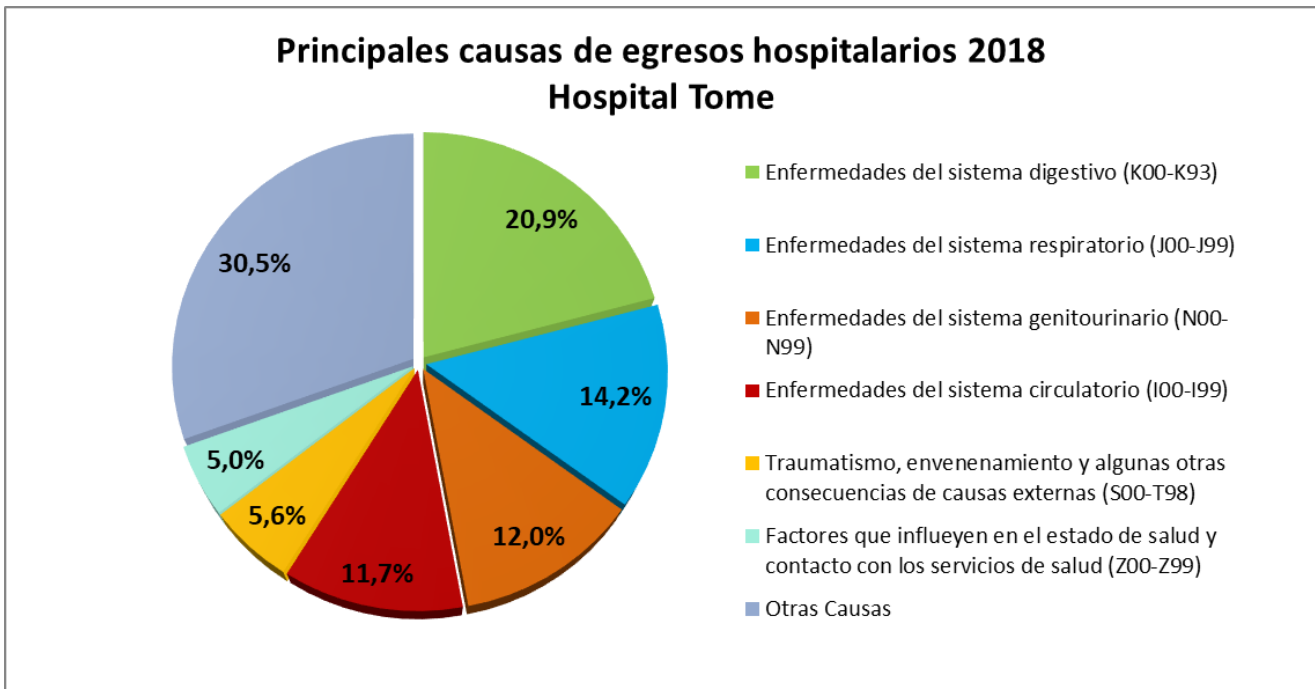
Fuente: Base de datos 2018 DEIS (información preliminar)

Durante el 2018, en el Hospital las Higueras se cuenta con un total de 20.884 egresos hospitalarios, con 818 egresos más que en el año 2017. Tanto en el año 2018 como en el año 2017 las principales causas de egresos hospitalarios son coincidentes; el principal motivo de egreso es el Embarazo, parto y puerperio (O00 – O99) con un 16,5% del total de egresos, seguido por las Enfermedades del sistema digestivo (K00 – K93) con 12,9%, las Enfermedades del sistema circulatorio (I00 – I99) con 10,9%; las Otras Causas de egresos ocupan el 31,9% del total de egresos y se encuentra compuesto por 14 Casusas diferentes.

10.3 Principales Causas de Egresos Hospitalarios en Hospital Tomé

Tabla 23: Egresos Hospitalarios 2014 – 2018 por Grandes Grupos CIE10 en Hospital Tomé

Clasificación CIE-10	2014	2015	2016	2017	2018
Total	3.852	3.572	3.693	3.977	4.220
Enfermedades del sistema digestivo (K00-K93)	491	581	607	757	880
Enfermedades del sistema respiratorio (J00-J99)	602	483	477	580	600
Enfermedades del sistema genitourinario (N00-N99)	441	387	453	535	508
Enfermedades del sistema circulatorio (I00-I99)	344	358	374	470	495
Traumatismo, envenenamiento y algunas otras consecuencias de causas externas (S00-T98)	276	257	222	231	236
Factores que influyen en el estado de salud y contacto con los servicios de salud (Z00-Z99)	360	221	226	207	212
Otras Causas	1.338	1.285	1.334	1.197	1.289



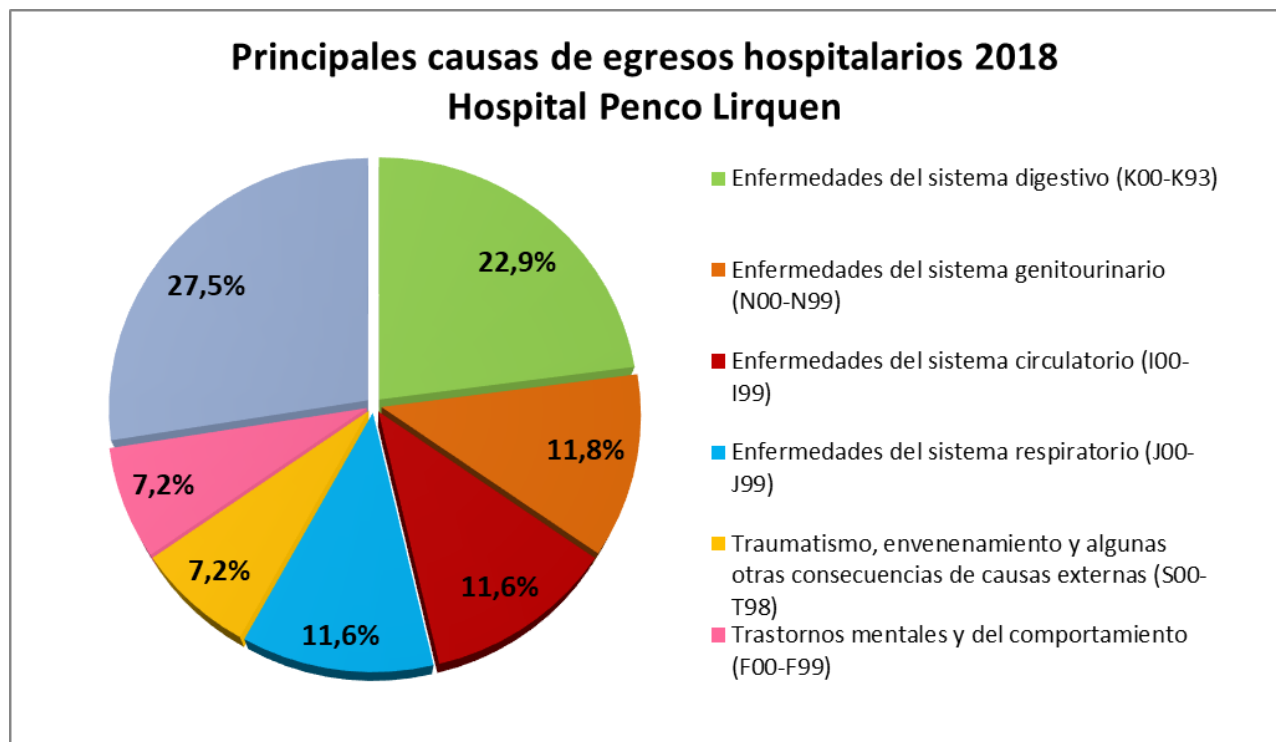
Fuente: Base de datos 2017 DEIS (información preliminar)

El 2018 el Hospital de Tomé tuvo 4.220 egresos hospitalarios (243 egresos más que lo registrado en el año 2017). 2015 – 2018 La principal causa de egreso es Enfermedades del sistema digestivo (K00-K93), mientras que 2014 la principal causa de egresos fue Enfermedades del sistema respiratorio (J00-J99).

10.4 Principales Causas de Egresos Hospitalarios en Hospital Penco Lirquén

Tabla 24: Egresos Hospitalarios 2014 – 2018 por Grandes Grupos CIE10 en Hospital Penco Lirquén

Clasificación CIE-10	2014	2015	2016	2017	2018
Total	1.871	1.922	1.295	2.459	2.690
Enfermedades del sistema digestivo (K00-K93)	328	416	240	436	616
Enfermedades del sistema genitourinario (N00-N99)	199	166	105	250	318
Enfermedades del sistema respiratorio (J00-J99)	309	317	306	398	313
Enfermedades del sistema circulatorio (I00-I99)	184	174	144	265	313
Traumatismo, envenenamiento y algunas otras consecuencias de causas externas (S00-T98)	120		70	222	195
Trastornos mentales y del comportamiento (F00-F99)	147	111	51	168	194
Ciertas enfermedades infecciosas y parasitarias (A00-B99)					
Enfermedades de la piel y del tejido subcutáneo (L00-L99)		108	59		
Otras Causas	584	630	371	888	741



Fuente: Base de datos 2017 DEIS (información preliminar)

Se muestran las 6 principales causas de egresos hospitalarios por año del hospital de Penco Lirquén, debemos mencionar que las clasificaciones que se encuentran sin información no están dentro de las causas principales del año en cuestión por lo que sus valores están contenidos en el ítem de Otras Causas.

Se observa que durante el año 2018 este establecimiento registró un total de 2.690 egresos hospitalarios, lo que representa un aumento de 231 respecto a lo observado en 2017 siendo, la principal causa las *Enfermedades del sistema digestivo (K00 – K93)* con un 22,9% de los casos.

11. Indicadores Hospitalarios

Tabla 25: Indicadores Hospitalarios

Indicador	Total				2018			
	2014	2015	2016	2017	Total	Hospital Higueras	Hospital Tomé	Hospital Penco Lirquen
Días Cama Disponibles	209.682	210.859	210.581	211.145	208.243	147.811	39.023	21.409
Días Cama Ocupadas	167.130	168.086	166.420	169.280	172.341	126.706	29.062	16.573
Días de estada	166.105	164.093	165.389	168.810	173.274	126.891	28.549	17.834
Promedio Camas Disponibles	574,5	577,7	575,4	578,5	570,5	405,0	106,9	58,7
N° de Egresos*	28.333	26.426	25.820	26.502	27.803	20.893	4.220	2.690
Egresos Fallecidos	983	885	798	797	826	624	135	67
Índice Ocupacional	79,71%	79,71%	79,03%	80,17%	82,76%	85,7%	74,5%	77,4%
Promedio días de estada	5,86	6,21	6,41	6,37	6,23	6,07	6,77	6,63
Letalidad	3,47	3,35	3,09	3,01	2,97	2,99	3,2	2,49

Fuente: DEIS.

* N° de Egresos incluye Egresos fallecidos más alta hogar

Se observa que durante el 2018 entre los tres hospitales de la red tuvimos un total de 208.243 días camas disponibles (2.902 días menos de lo registrado durante el 2017). Respecto al año 2017, el año 2018 se registró un aumento de 1.301 egresos hospitalarios, siendo el 3% del total egresos por causa de fallecimiento del paciente.

Durante el año 2018 en el total de hospitales se registró un promedio de días de estada de 6,23 días, el hospital de Tomé registra el promedio más alto con 6,77 y el hospital Higueras el más bajo con 6,07⁴.

⁴ Para mayor comprensión de estos conceptos revisar Anexo 1

12. Gestantes y Nacimientos.

12.1 Gestantes Ingresadas a Control

Tabla 26: Ingreso Anual de Gestantes a Control por Establecimiento

Ingresos Gestantes	Total				2018				
	2014	2015	2016	2017	Gestantes Ingresadas	Primigestas	Ingresadas antes de las 14 semanas	Con ecografía antes de las 20 semanas	Gestantes con embarazo planificado
Total	3.977	3.603	3.231	3.044	3.169	1.197	2.838	2.232	1.541
Comuna Talcahuano	1.600	1.442	1.330	1.240	1.326	477	1.186	842	613
CESFAM San Vicente	278	246	230	211	227	80	167	162	52
CESFAM Leocan Portus	279	235	244	220	243	91	227	230	141
CESFAM Paulina Avendaño	306	326	257	258	266	105	254	154	123
CESFAM Los Cerros	369	310	290	202	235	75	222	50	127
Posta Tumbes	19	23	12	17	17	7	16	10	11
CECOSF Villa Centinela				68	69	19	66	49	39
CECOSF Esemeralda	137	118	115	112	103	50	92	61	54
CECOSF 8 de Mayo	58	35	51	30	43	10	41	20	13
CECOSF Libertad Gaete	101	83	71	62	65	17	55	61	20
CECOSF La Gloria	53	66	60	60	58	23	46	45	33
Comuna Hualpen	1.096	1.023	854	865	821	349	736	553	446
CESFAM Hualpencillo	326	332	238	265	241	100	226	140	132
CESFAM Talcahuano Sur	203	159	152	145	117	51	103	63	70
CESFAM La Floresta	380	351	294	284	311	140	266	261	167
CECOSF Parque Central				24	28	11	26	27	18
CECOSF España	34	37	20	27	28	7	27	14	9
CECOSF Leocan Portus	63	58	61	47	42	20	40	17	17
CECOSF Schneider	41	41	44	33	22	10	20	2	16
CECOSF Llafkelen	49	45	45	40	32	10	28	29	17
Comuna Tomé	679	593	567	471	503	200	443	422	239
CESFAM Dr Alberto Reyes	390	312	300	273	271	111	246	236	134
CESFAM Bellavista	173	168	159	103	134	56	110	122	56
Posta Rafael	27	31	22	20	18	9	17	14	9
CESFAM Dichato	49	47	49	41	30	10	26	19	11
Posta Menque	4	1	4	3	1	1	1	1	0
Posta Coliumo	7	6	7	5	8	2	7	3	7
CECOSF Cerro Estanque					8	3	7	5	2
CECOSF Punta de Parra				9	12	4	9	11	5
CECOSF El Santo, Esfuerzo de todos	29	28	26	17	21	4	20	11	15
Comuna Penco	602	545	480	468	519	171	473	415	243
CESFAM Penco	338	285	247	225	258	80	233	248	116
CESFAM Lirquen	205	208	184	189	193	69	177	100	94
CECOSF Rios de Chile				6	8	6	8	8	4
CECOSF Cosmito	22	21	22	14	21	7	18	20	16
CECOSF Forjadores	37	31	27	34	39	9	37	39	13

Fuente: REM A05

El año 2018 se registró un total de 3.169 ingresos de gestantes al Programa Prenatal, 125 gestantes más que el año 2017, de total de gestantes se tiene que el 37,8% de los ingresos corresponde a pacientes Primigestas y que el 48,6% de las usuarias que ingresan a este programa tienen un embarazo planificado.

La comuna con mayor baja en el total de gestantes ingresadas corresponde a Hualpén que registro 44 ingresos menos que el año 2017, siendo esta la única comuna que presentó una disminución en este ítem, la comuna con mayor alza en los ingresos, respecto al año 2017, es Talcahuano quien registró 86 gestantes más en el año 2018.

12.2 Partos y Abortos Atendidos

Tabla 27: Partos y Abortos Atendidos en Establecimientos de la Red

		Término del Embarazo	Total				
			2014	2015	2016	2017	2018
Total Servicio	Total Partos Servicio de Salud		2.828	2.641	2.588	2.118	2.179
	Normal		1.933	1.818	1.578	1.478	1.479
	Distócico Vaginal		29	46	19	27	28
	Cesárea Electiva		206	273	231	168	186
	Cesárea Urgencia		660	504	475	445	486
	Abortos		14	8	17	8	29
	Parto Normal Vertical (*)		0	0	0	3	8
	Entrega De Placenta A Solicitud Mujer Pueblo Originario			0	4	8	26
	Parto Fuera Establecimiento De Salud		3	8	6	6	7
	Embarazo No Controlado		13	17	14	13	12
Hospital Higuera	Total Partos Hospital Las Higuera		2.743	2.523	2.523	2.059	2.134
	Normal		1.867	1.747	1.528	1.419	1.436
	Distócico Vaginal		29	46	19	27	28
	Cesárea Electiva		187	226	216	168	185
	Cesárea Urgencia		660	504	475	445	485
	Abortos		11	8	17	8	26
	Parto Normal Vertical (*)		0	0	0	1	7
	Entrega De Placenta A Solicitud Mujer Pueblo Originario			0	4	8	25
	Parto Fuera Establecimiento De Salud		2	7	4	6	5
	Embarazo No Controlado		13	17	13	12	10

Continúa en la siguiente página

Término del Embarazo		Total				
		2014	2015	2016	2017	2018
Hospital Tomé	Total Partos Hospital Tomé	67	84	45	31	27
	Normal	48	37	30	31	25
	Distócico Vaginal	0	0	0	0	0
	Cesárea Electiva	19	47	15	0	1
	Cesárea Urgencia	0	0	0	0	1
	Abortos	3	0	0	0	3
	Parto Normal Vertical (*)	0	0	0	2	0
	Entrega De Placenta A Solicitud Mujer Pueblo Originario		0	0	0	1
	Parto Fuera Establecimiento De Salud	1	1	2	0	0
	Embarazo No Controlado	0	0	1	1	2
Hospital Penco Lirquén	Total Partos Hospital Penco Lirquén	18	34	20	28	18
	Normal	18	34	20	28	18
	Distócico Vaginal	0	0	0	0	0
	Cesárea Electiva	0	0	0	0	0
	Cesárea Urgencia	0	0	0	0	0
	Abortos	0	0	0	0	0
	Parto Normal Vertical (*)	0	0	0	0	1
	Entrega De Placenta A Solicitud Mujer Pueblo Originario		0	0	0	0
	Parto Fuera Establecimiento De Salud	0	0	0	0	2
	Embarazo No Controlado	0	0	0	0	0

Fuente: REM A24

(*)Incluido en parto normal

La "ENTREGA DE PLACENTA A SOLICITUD MUJER PUEBLO ORIGINARIO" se empieza a registrar en REM a partir del año 2015

En la Tabla 27 se observa que durante el 2018 se tienen 2.179 partos atendidos en los establecimientos del servicio de salud Talcahuano, 61 partos más de los atendidos durante el año 2017, se observa que solo el Hospital las Higueras presenta un alza en la cantidad de partos registrados respecto a lo realizado el año anterior (75 partos más), mientras que los otros dos hospitales presentan bajas, siendo la más importante la del Hospital Penco Lirquén con 10 partos menos.

Se observa también que el 30,8% de los partos realizados en los establecimientos de la red fueron Cesáreas (672), de estas el 99,7% fueron realizadas en el Hospital las Higueras, además se tiene que un 72,3% de las Cesáreas fueron por urgencia.

Destaca que el año 2018 se registraron 26 partos con entrega de placenta a solicitud de mujer pueblo indígena, 18 más que lo registrado durante 2017.

12.3 Nacidos Vivos Por Grupos de Edad y Comuna de Residencia de la Madre.

Tabla 28: Nacidos Vivos Por grupo Etario y Comuna de Residencia

Grupos	Total				2018				
	2014	2015	2016	2017	Total	Talcahuano	Hualpén	Tomé	Penco
Total	4.719	4.511	4.077	3.826	3.677	1.631	518	565	963
< 15 años	16	6	4	5	6	4	0	1	1
15-19 años	473	492	314	270	225	101	48	28	48
20-34 años	3.497	3.233	2.986	2.860	2.690	1.187	372	434	697
35 y más	733	780	773	691	756	339	98	102	217

Fuente: Base de datos Registro Civil/ DEIS (información preliminar)

Se observan los nacimientos por comuna de residencia de la madre encontrando que, entre las cuatro comunas, para el año 2018 se cuentan 149 nacimientos menos que el año 2017, siendo la comuna Hualpén la que presentó la mayor baja con 479 nacimientos menos que el año 2017, mientras que la comuna de Penco registró un aumento de 417 nacidos vivos respecto al año 2018.

En cuanto a las edades de las madres se observa que el 73,2% de los casos las madres están entre los 20 – 34 años, 20,6% son de 35 y más años y 6,1% son de 19 años o menos.

12.4 Recién Nacidos Vivos en Establecimientos de la circunscripción de Servicio de Salud Talcahuano.

Tabla 29: Recién Nacidos Por Establecimiento de la Circunscripción

Establecimiento	Total				
	2014	2015	2016	2017	2018
Total	5.535	5.155	4.627	4.381	4.839
Hospital Higueras	2.764	2.540	2.258	2.084	2.148
Hospital Tomé	68	84	45	31	27
Hospital Penco Lirquén	18	33	19	28	19
Hospital Naval	216	203	151	155	140
Clínica Bío-Bío	1.153	1.010	917	1.060	1.223
Clínica Universitaria	1.316	1.285	1.237	1.023	1.282

Fuente: REM A24 y Anexo REM A24

Dentro de la circunscripción del Servicio de Salud se cuenta con un total de 6 establecimientos hospitalarios, de estos 3 son de dependencia del Servicio de Salud. La Tabla 29 muestra el total de recién nacidos vivos en estos 6 establecimientos, independiente de la residencia de la madre y su plan de salud los que durante el año 2018 registraron en total 4.839 nacimientos, 458 más que en el año 2017, el 44,4% de los nacimientos están concentrados en el Hospital las Higueras, seguido por la Clínica Universitaria con un 26,5%.

Se observa que la Clínica Universitaria es el establecimiento que presenta mayor alza en el total de nacidos vivos registrando 259 más que en el año 2017, el Hospital Naval, en cambio es el establecimiento con mayor disminución en los nacimientos registrando 15 menos que en el año 2017.

13. Regulación de Natalidad

13.1 Poblacion en Control por Método de Regulación de fertilidad

Tabla 30: Población en control por método de regulación de fertilidad

Establecimientos	Total				2018								
	2014	2015	2016	2017	Total	D. I. U T de Cobre	Hormonal					Sólo Preservativo	
							Oral Combinado	Oral Progestágeno	Inyectable Combinado	Inyectable Progestágeno	Implante 3 y 5 años	Mujer	Hombres
Total	26.577	28.516	28.862	28.540	28.712	5.087	9.640	1.775	5.450	2.171	3.233	1.132	224
Comuna Talcahuano	10.211	10.696	11.423	10.644	11.324	1.685	3.981	727	2.288	934	1.087	527	95
CESFAM San Vicente	1.424	1.565	3.049	1.401	1.455	259	472	166	407	132	0	14	5
CESFAM Leocan Portus	1.687	1.649	1.653	1.790	2.120	411	756	145	353	177	177	77	24
CESFAM Paulina Avendaño	1.935	2.101	1.970	2.286	2.479	365	830	113	315	288	343	204	21
CESFAM Los Cerros	2.492	2.681	2.538	2.208	2.332	239	941	113	507	111	269	130	22
Posta Tumbes	204	197	195	208	212	12	94	11	61	9	12	10	3
CECOSF Villa Centinela				675	838	210	243	41	184	43	92	20	5
CECOSF Esmeralda	972	946	819	801	719	57	249	52	166	77	70	42	6
CECOSF 8 de Mayo	422	447	420	506	413	59	175	24	33	46	68	1	7
CECOSF Libertad Gaete	509	564	334	231	269	49	71	21	86	24	0	17	1
CECOSF La Gloria	566	546	445	538	487	24	150	41	176	27	56	12	1
Comuna Hualpen	5.650	6.072	6.072	6.654	7.194	1.398	2.006	352	1.364	558	1.045	392	79
CESFAM Hualpencillo	1.711	1.758	1.709	1.888	2.084	577	478	91	330	147	338	72	51
CESFAM Talcahuano Sur	1.173	1.179	1.215	1.256	1.352	235	410	45	192	131	256	70	13
CESFAM La Floresta	1.500	1.738	1.913	2.169	2.328	329	682	140	557	195	281	143	1
CECOSF Parque Central				84	105	8	31	8	27	10	16	3	2
CECOSF España	271	249	229	269	257	47	67	7	42	15	32	41	6
CECOSF Leocan Portus	418	508	427	446	502	110	130	43	106	27	72	13	1
CECOSF Schneider	245	339	258	232	217	19	80	12	33	11	24	35	3
CECOSF Llafkelen	332	301	321	310	349	73	128	6	77	22	26	15	2
Comuna Tomé	5.534	6.119	5.814	5.929	5.592	1.204	1.997	310	1.001	252	675	131	22
CESFAM Dr Alberto Reyes	2.867	3.303	3.320	3.173	2.665	561	972	121	539	121	253	77	21
CESFAM Bellavista	1.704	1.783	1.549	1.534	1.370	327	473	76	193	56	240	5	0
Posta Rafael	295	285	207	235	277	75	84	22	46	17	30	3	0
CESFAM Dichato	313	371	360	406	470	80	142	35	93	24	76	19	1
Posta Menque	47	48	40	40	48	12	18	8	7	0	3	0	0
Posta Coliumo	73	78	75	84	95	20	35	8	17	8	7	0	0
CECOSF Cerro Estanque					209	31	100	13	34	9	9	13	0
CECOSF Punta de Parra				140	180	49	61	13	15	4	31	7	0
CECOSF El Santo, Esfuerzo de todos	235	251	263	317	278	49	112	14	57	13	26	7	0
Comuna Penco	5.182	5.629	5.553	5.313	4.602	800	1.656	386	797	427	426	82	28
CESFAM Penco	3.209	3.569	3.274	3.325	2.700	409	1.012	286	397	249	278	42	27
CESFAM Lirquen	1.273	1.285	1.544	1.341	1.149	299	354	44	246	116	70	19	1
CECOSF Rios de Chile				48	82	4	34	4	25	4	6	5	0
CECOSF Cosmito	274	303	276	220	246	30	70	9	67	25	41	4	0
CECOSF Forjadores	426	472	459	379	425	58	186	43	62	33	31	12	0

Fuente: REM P01, diciembre

El año 2018 se registraron 28.712 personas en control según método de regulación de fertilidad (172 personas más que en el año anterior), a nivel comunal se observa que las comunas de Talcahuano y Hualpén registraron un aumento en el total de personas en control, siendo el más alto en la comuna de Talcahuano con 680 personas más que en el año 2017, las comunas de Tomé y Penco disminuyeron el total de personas en control, siendo el caso de Penco el más notorio con una disminución de 711 personas menos que en el año 2017.

Se observa que el 77,7% de la población en control por método de regulación de fertilidad utiliza método hormonal, siendo el más común el Oral combinado, seguido por el Inyectable combinado, se tiene además que sólo un 4,7% de la población en control por este ítem utiliza solo preservativo como método de control.

13.2 Anticoncepción de Emergencia

Tabla 31: Consultas de Anticoncepción de emergencia

Consultas Anticoncepción de emergencia con entrega anticoncepción de emergencia	Total				2018				
	2014	2015	2016	2017	Total	10 a 14 años	15 a 19 años	20 a 24 años	25 y más años
Total	249	349	313	333	376	5	105	97	169
Comuna Talcahuano	101	184	186	199	229	3	50	61	115
CECFAM San Vicente	16	21	19	11	9	0	2	3	4
CECFAM Leocan Portus	20	73	78	48	71	0	24	20	27
CECFAM Paulina Avendaño	42	40	22	42	83	2	8	15	58
CECFAM Los Cerros	7	17	26	37	33	1	11	10	11
Posta Tumbes	0	0	0	0	0	0	0	0	0
CECOSF Villa Centinela				7	11	0	2	2	7
CECOSF Esemeralda	11	25	24	41	12	0	0	8	4
CECOSF 8 de Mayo	5	3	9	4	4	0	0	2	2
CECOSF Libertad Gaete	0	2	3	5	3	0	2	0	1
CECOSF La Gloria	0	3	5	4	3	0	1	1	1
Comuna Hualpen	89	116	84	93	88	1	33	24	30
CECFAM Hualpencillo	10	10	11	7	15	1	6	4	4
CECFAM Talcahuano Sur	23	48	24	49	38	0	14	11	13
CECFAM La Floresta	54	43	32	25	26	0	10	8	8
CECOSF Parque Central				0	0	0	0	0	0
CECOSF España	1	0	0	0	0	0	0	0	0
CECOSF Leocan Portus	0	2	6	2	5	0	2	0	3
CECOSF Schneider	0	6	8	3	2	0	0	1	1
CECOSF Llafkelen	1	7	3	7	2	0	1	0	1

Continúa en la siguiente página

Consultas Anticoncepción de emergencia con entrega anticoncepción de emergencia	Total				2018				
	2014	2015	2016	2017	Total	10 a 14 años	15 a 19 años	20 a 24 años	25 y más años
Comuna Tomé	23	22	16	16	32	0	14	8	10
CESFAM Dr Alberto Reyes	12	18	9	14	12	0	8	1	3
CESFAM Bellavista	9	4	6	1	11	0	3	5	3
Posta Rafael	0	0	0	0	0	0	0	0	0
CESFAM Dichato	0	0	1	1	8	0	3	1	4
Posta Menque	0	0	0	0	0	0	0	0	0
Posta Coliumo	0	0	0	0	1	0	0	1	0
CECOSF Punta de Parra				0	0	0	0	0	0
CECOSF El Santo, Esfuerzo de todos	2	0	0	0	0	0	0	0	0
Comuna Penco	36	27	27	25	27	1	8	4	14
CESFAM Penco	26	19	18	13	16	1	2	4	9
CESFAM Lirquen	5	6	7	7	8	0	4	0	4
CECOSF Rios de Chile				2	1	0	1	0	0
CECOSF Cosmito	0	1	2	2	0	0	0	0	0
CECOSF Forjadores	5	1	0	1	2	0	1	0	1

Fuente: REM A04

Se observan las consultas de anticoncepción de emergencia desde el año 2014 año en que se registraron 249 atenciones de anticoncepción de emergencia con entrega del método, hasta el año 2018, año en el cual se tiene un registro de 376 atenciones con entrega de la pastilla (43 más que en el año 2017).

Durante el año 2018 se observa que el 45% de las personas que tienen consulta de anticoncepción y que han recibido la pastilla son mujeres entre 25 y más años, el 29% corresponde a personas menores de 19 años y el restante 26% son pacientes de entre 20 y 24 años. Para el año 2018, se tiene que el 85% de las atenciones con entrega fueron realizadas por matrona, mientras que en el año 2017 este porcentaje alcanzaba el 91% de las atenciones.

14. Infantil

14.1 Poblacion Infantil en Control

Tabla 32: Población Infantil en Control por Establecimiento

Niños en Control	Total					2018										
	2014	2015	2016	2017	Total	Menor 1 Mes	1 - 6 meses	7-11 Meses	12-17 Meses	18-23 Meses	24-47 Meses	48-71 Meses	6-9 Años	Pueblos Originarios	Población Imigrante	
Total	19.473	19.371	21.806	22.233	21.193	129	1.531	999	1.344	1.381	6.173	5.817	3.819	161	21	
Comuna Talcahuano	8.175	8.015	7.934	9.147	7.769	31	570	437	566	582	2.418	2.348	817	62	2	
CESFAM San Vicente	1.517	1.417	1.625	1.263	1.886	0	119	72	97	106	416	486	590	0	0	
CESFAM Leocan Portus	1.274	1.271	1.248	1.224	1.210	7	96	89	97	109	416	376	20	10	1	
CESFAM Paulina Avendaño	1.381	1.356	1.405	1.190	1.322	9	110	95	115	114	508	371	0	10	0	
CESFAM Los Cerros	1.896	1.872	1.674	3.107	1.133	5	80	68	95	71	383	384	47	3	0	
Posta Tumbes	145	124	105	105	107	0	4	10	8	5	37	38	5	0	1	
CECOSF Villa Centinela				415	385	2	28	20	34	39	130	132	0	8	0	
CECOSF Esemeralda	687	686	682	638	557	4	56	33	25	54	186	199	0	0	0	
CECOSF 8 de Mayo	339	348	291	262	216	2	11	10	14	19	82	78	0	10	0	
CECOSF Libertad Gaete	558	499	494	388	525	0	44	19	31	49	128	122	132	0	0	
CECOSF La Gloria	378	442	410	555	428	2	22	21	50	16	132	162	23	21	0	
Comuna Hualpen	4.727	4.863	4.617	4.188	4.270	34	420	258	353	328	1.545	1.302	30	38	13	
CESFAM Hualpencillo	1.322	1.328	1.394	1.048	1.118	0	133	72	105	53	477	275	3	25	2	
CESFAM Talcahuano Sur	871	885	816	743	815	16	72	39	63	52	278	280	15	10	3	
CESFAM La Floresta	1.782	1.880	1.732	1.658	1.618	10	145	101	120	144	571	527	0	0	0	
CECOSF Parque Central				79	128	0	18	7	8	18	36	35	6	0	6	
CECOSF España	151	174	141	148	99	1	17	9	10	8	28	26	0	3	0	
CECOSF Leocan Portus	283	250	206	229	205	4	13	5	21	35	62	63	2	0	0	
CECOSF Schneider	100	154	139	96	116	2	10	14	7	3	40	36	4	0	0	
CECOSF Llafkelen	218	192	189	187	171	1	12	11	19	15	53	60	0	0	2	
Comuna Tomé	3.465	3.382	5.116	4.689	4.796	26	290	158	214	252	1.089	1.199	1.568	24	3	
CESFAM Dr Alberto Reyes	1.894	1.733	2.590	2.364	2.551	9	132	73	103	112	503	648	971	17	0	
CESFAM Bellavista	902	971	1.460	1.232	1.014	13	76	37	42	72	266	223	285	0	3	
Posta Rafael	169	167	300	150	165	0	12	10	12	9	63	55	4	0	0	
CESFAM Dichato	278	264	421	392	445	3	29	13	21	22	94	89	174	0	0	
Posta Menque	20	23	21	33	22	0	0	0	1	2	9	10	0	0	0	
Posta Coliumo	38	51	67	76	53	0	10	1	3	3	20	16	0	0	0	
CECOSF Cerro Estanque					145	1	17	8	14	6	24	40	35	0	0	
CECOSF Punta de Parra				186	167	0	6	7	7	14	50	53	30	4	0	
CECOSF El Santo, Esfuerzo de todos	164	173	257	256	234	0	8	9	11	12	60	65	69	3	0	
Comuna Penco	3.106	3.111	4.139	4.209	4.358	38	251	146	211	219	1.121	968	1.404	37	3	
CESFAM Penco	1.722	1.797	2.635	2.600	2.701	13	140	65	104	128	664	553	1.034	28	1	
CESFAM Lirquen	971	953	1.007	1.034	1.000	18	80	64	79	58	313	243	145	0	0	
CECOSF Rios de Chile				49	83	0	6	4	3	9	15	30	16	0	2	
CECOSF Cosmito	165	169	203	190	199	2	8	2	2	9	53	47	76	4	0	
CECOSF Forjadores	248	192	294	336	375	5	17	11	23	15	76	95	133	5	0	

Fuente: REM P02, diciembre

Para el año 2018 se observan en total 21.193 niños y niñas de hasta 9 años en control, 1.040 menos que el año 2017, de estos un 0,8% se identifica como Pueblos Originarios y un 0,1% corresponde a

Población Inmigrante (para el año 2017 el total de inmigrantes fue de 12 usuarios), además se tiene que del total de menores de 9 años el 49,2% corresponde a niñas.

Se observa que solo la comuna de Talcahuano presenta una disminución en el total de niños y niña menores de 9 años en control (1.378 menos que el año 2017), la comuna de Penco presenta el mayor aumento en esta población, registrando 149 niños y niñas más que en el año 2017.

14.2 Aplicación de Instrumentos de Evaluación

Tabla 33: Aplicación Instrumentos de Evaluación por Establecimiento

Aplicación Evaluaciones	Total				Total	2018		
	2014	2015	2016	2017		Pauta Breve	Test Desarrollo Psicomotor	Protocolo Neurosensorial (1 - 2 Meses)
Total	18.649	18.342	16.821	15.046	15.327	6.067	7.306	1.954
Comuna Talcahuano	7.852	7.740	7.068	6.114	6.029	2.431	2.906	692
CEFSAM San Vicente	1.225	1.207	1.052	857	740	258	444	38
CEFSAM Leocan Portus	1.418	1.424	1.252	1.078	1.025	427	491	107
CEFSAM Paulina Avendaño	1.388	1.387	1.250	1.180	1.379	535	635	209
CEFSAM Los Cerros	2.021	1.997	1.780	1.186	1.101	469	533	99
Posta Tumbes	99	113	124	112	91	49	42	0
CECOSF Villa Centinela				309	332	151	135	46
CECOSF Esemeralda	483	511	599	606	534	210	233	91
CECOSF 8 de Mayo	339	310	268	244	238	93	118	27
CECOSF Libertad Gaete	469	414	388	275	273	105	122	46
CECOSF La Gloria	410	377	355	267	316	134	153	29
Comuna Hualpen	4.497	4.540	4.161	3.674	3.890	1.557	1.833	500
CEFSAM Hualpencillo	1.302	1.309	1.106	870	996	424	458	114
CEFSAM Talcahuano Sur	714	812	723	659	693	279	301	113
CEFSAM La Floresta	1.738	1.673	1.628	1.407	1.422	525	720	177
CECOSF Parque Central				92	111	40	62	9
CECOSF España	119	136	131	142	173	69	85	19
CECOSF Leocan Portus	250	275	248	246	250	113	115	22
CECOSF Schneider	170	177	160	127	114	50	45	19
CECOSF Llafkelen	204	158	165	131	131	57	47	27
Comuna Tomé	3.496	3.531	3.201	2.943	2.891	1.129	1.363	399
CEFSAM Dr Alberto Reyes	1.990	2.041	1.764	1.530	1.585	622	743	220
CEFSAM Bellavista	979	907	844	670	584	219	265	100
Posta Rafael	99	96	89	112	128	53	52	23
CEFSAM Dichato	215	240	282	256	253	103	121	29
Posta Menque	8	14	12	20	18	7	11	0
Posta Coliumo	31	36	48	41	58	21	30	7
CECOSF Punta de Parra				122	117	42	67	8
CECOSF El Santo, Esfuerzo de todos	174	197	162	192	148	62	74	12
Comuna Penco	2.804	2.531	2.391	2.315	2.517	950	1.204	363
CEFSAM Penco	1.150	1.127	1.011	895	1.061	362	522	177
CEFSAM Lirquen	1.179	1.037	1.034	1.044	1.094	427	521	146
CECOSF Rios de Chile				29	57	27	26	4
CECOSF Cosmito	257	203	183	170	119	51	58	10
CECOSF Forjadores	218	164	163	177	186	83	77	26

Fuente: REM A03

El año 2018 se registraron 15.327 aplicaciones de evaluaciones observándose 281 aplicaciones menos que el año 2017. En el año 2018, el 47,7% corresponden a Test del Desarrollo psicomotor, 39,6% Pauta Breve y un 12,7% son Protocolo Neurosensorial (1 – 2 meses).

En las comunas de Talcahuano y Tomé se observa una disminución en el total de aplicaciones de instrumentos, siendo Talcahuano la comuna con la mayor baja con 85 aplicaciones menos que el año 2017, mientras que el alza más prominente se registró en la comuna de Hualpén con 216 aplicaciones más que en el año 2017.

15. Salud Mental

15.1 Población Bajo Control Programa de Salud Mental

Tabla 34: Población en Control Programa de Salud Mental

Establecimientos	Numero de Personas en Control Programa				
	2014	2015	2016	2017	2018
Total	18.162	18.187	16.888	17.472	18.837
Comuna Talcahuano	7.159	7.196	6.597	6.543	7.068
Hospital Las Higueras	225	1.917	1.136	1.762	2.016
CESFAM San Vicente	2.435	989	1.224	775	673
CESFAM Leocan Portus	1.022	710	842	777	788
CESFAM Paulina Avendaño	1.163	1.395	1.618	1.367	1.520
CESFAM Los Cerros	879	1.273	771	587	624
Posta Tumbes	90	109	104	95	90
CECOSF Villa Centinela				238	371
CECOSF Esmeralda	424	463	496	430	424
CECOSF 8 de Mayo	107	154	213	217	225
CECOSF Libertad Gaete	642	0	0	113	137
CECOSF La Gloria	172	186	193	182	200
Comuna Hualpen	5.266	4.918	4.599	5.367	6.005
CESFAM Hualpencillo	1.088	1.543	1.451	1.729	1.912
CESFAM Talcahuano Sur	1.389	926	899	905	1.176
CESFAM La Floresta	1.033	1.204	914	1.206	1.446
CECOSF Parque Central				119	171
CECOSF España	116	127	210	247	219
CECOSF Leocan Portus	230	165	148	133	180
CECOSF Schneider	384	104	136	152	188
CECOSF Llafkelen	426	190	168	226	281
COSAM Hualpén	600	659	673	650	432

Continúa en la siguiente página

Establecimientos	Numero de Personas en Control Programa				
	2014	2015	2016	2017	2018
Comuna Tomé	2.386	2.987	2.774	2.766	2.827
Hospital de Tomé	644	727	649	769	746
CESFAM Dr Alberto Reyes	602	1.012	982	945	872
CESFAM Bellavista	636	764	623	479	403
Posta Rafael	164	126	114	116	116
CESFAM Dichato	210	208	236	194	304
Posta Menque	18	24	23	24	35
Posta Coliumo	42	38	38	30	53
CECOSF Cerro Estanque					85
CECOSF Punta de Parra				95	93
CECOSF El Santo, Esfuerzo de todos	70	88	109	114	120
Comuna Penco	3.351	3.086	2.918	2.796	2.937
Hospital Penco Lirquén	552	515	538	321	415
CESFAM Penco	1.397	1.274	1.146	1.041	1.015
CESFAM Lirquen	979	901	825	1.011	1.029
CECOSF Rios de Chile				2	29
CECOSF Cosmito	137	126	130	134	154
CECOSF Forjadores	286	270	279	287	295

Fuente: REM P6

La Tabla 34 muestra que el año 2018 tuvimos registro de 18.837 personas en control dentro del programa de salud mental (1.365 personas más que el año 2017), se observa que las cuatro comunas han aumentado su población en control del programa, siendo la comuna con mayor aumento la de comuna de Hualpén con 638 personas más que en el año anterior.

Durante el 2018 se observa que el 19,2% de la población en control del programa de salud mental pertenece a nivel secundario (Hospitales y COSAM), mientras que el restante 80,8% de las personas en control se atienden en nivel primario.

15.2 Ingresos Programa Salud Mental

Tabla 35: Ingresos Programa de Salud Mental

Establecimientos	Total de Ingresos al Programa				
	2014	2015	2016	2017	2018
Total	9.408	10.016	9.332	9.496	11.245
Comuna Talcahuano	3.444	3.697	3.631	3.333	3.812
Hospital Las Higueras	37	0	30	21	435
CESFAM San Vicente	933	812	716	579	740
CESFAM Leocan Portus	727	712	642	708	679
CESFAM Paulina Avendaño	729	831	857	862	895
CESFAM Los Cerros	575	719	734	324	210
Posta Tumbes	68	88	65	85	67
CECOSF Villa Centinela				68	131
CECOSF Esmeralda	211	220	213	200	190
CECOSF 8 de Mayo	70	133	164	184	148
CECOSF Libertad Gaete	0	20	17	129	178
CECOSF La Gloria	94	162	193	173	139
Comuna Hualpen	2.697	2.759	2.187	2.617	3.611
CESFAM Hualpencillo	1.096	1.178	786	899	896
CESFAM Talcahuano Sur	889	644	620	542	654
CESFAM La Floresta	41	398	169	553	1.046
CECOSF Parque Central				119	95
CECOSF España	84	105	161	121	101
CECOSF Leocan Portus	138	151	135	112	145
CECOSF Schneider	180	137	198	111	183
CECOSF Llafkelen	267	146	118	160	206
COSAM Hualpén	2	0	0	0	282
CDD				0	3
Comuna Tomé	1.757	2.237	2.204	2.166	2.388
Hospital de Tomé	32	297	328	301	418
CESFAM Dr Alberto Reyes	901	1.151	1.014	1.012	873
CESFAM Bellavista	413	425	448	411	450
Posta Rafael	108	76	89	83	108
CESFAM Dichato	176	115	156	121	187
Posta Menque	14	16	13	13	18
Posta Coliumo	29	19	33	27	30
CECOSF Cerro Estanque					118
CECOSF Punta de Parra				75	73
CECOSF El Santo, Esfuerzo de todos	84	138	123	123	113
Comuna Penco	1.510	1.323	1.310	1.380	1.434
Hospital Penco Lirquén	166	165	138	155	210
CESFAM Penco	626	546	616	636	567
CESFAM Lirquen	567	460	437	416	504
CECOSF Rios de Chile				1	30
CECOSF Cosmito	55	65	47	80	61
CECOSF Forjadores	96	87	72	92	62

Fuente: REM A05

El año 2018 se observaron 11.245 personas ingresadas del programa de salud mental (1.749 ingresos más que el año 2017), del total de ingresos se tiene que el 12% fueron realizados en Nivel secundario.

Se observa que todas las comunas presentaron aumentos en el total de ingresos registrado respecto al año 2017 siendo la comuna con mayor aumento en el total de ingresos es la comuna de Hualpén con 994 ingresos.

Durante el año 2018 se observa que los establecimientos con mayor proporción de ingresos respecto al total del servicio son el CESFAM La Floresta con un 9% de los ingresos, seguido por el CESFAM Hualpencillo, Dr. Alberto Reyes y Paulina Avendaño cada uno con un 8% de ingresos.

15.3 Egresos Salud Mental

Tabla 36: Egresos Alta Programa de Salud Mental

Establecimientos	Total de Egresos por Alta al Programa					Porcentajes de Altas según PBC
	2014	2015	2016	2017	2018	
Total	2.971	2.456	3.012	2.267	2.266	12,0%
Comuna Talcahuano	629	790	985	1.148	873	12,4%
Hospital Las Higueras	15	0	0	57	261	12,9%
CESFAM San Vicente	135	280	493	485	106	15,8%
CESFAM Leocan Portus	174	195	152	252	185	23,5%
CESFAM Paulina Avendaño	112	155	135	109	158	10,4%
CESFAM Los Cerros	68	48	62	26	15	2,4%
Posta Tumbes	19	5	3	0	0	0,0%
CECOSF Villa Centinela				5	3	0,8%
CECOSF Esmeralda	66	62	49	44	59	13,9%
CECOSF 8 de Mayo	27	32	58	67	42	18,7%
CECOSF Libertad Gaete	0	2	2	91	36	26,3%
CECOSF La Gloria	13	11	31	12	8	4,0%
Comuna Hualpen	395	419	279	155	451	7,5%
CESFAM Hualpencillo	100	62	33	39	33	1,7%
CESFAM Talcahuano Sur	165	280	91	89	88	7,5%
CESFAM La Floresta	34	17	135	11	179	12,4%
CECOSF Parque Central				1	3	1,8%
CECOSF España	10	14	14	10	13	5,9%
CECOSF Leocan Portus	31	2	1	0	2	1,1%
CECOSF Schneider	50	12	2	1	14	7,4%
CECOSF Llafkelen	5	32	3	4	6	2,1%
COSAM Hualpén	0	0	0	0	111	25,7%
CDD				0	2	

Continúa en la siguiente página

Establecimientos	Total de Egresos por Alta al Programa					Porcentajes de Altas según PBC
	2014	2015	2016	2017	2018	
Comuna Tomé	1.637	892	1.540	672	749	26,5%
Hospital de Tomé	9	101	45	104	139	18,6%
CESFAM Dr Alberto Reyes	914	444	1.057	277	280	32,1%
CESFAM Bellavista	323	132	232	96	189	46,9%
Posta Rafael	76	73	48	44	46	39,7%
CESFAM Dichato	204	65	59	72	34	11,2%
Posta Menque	17	10	6	7	10	28,6%
Posta Coliumo	38	21	19	14	7	13,2%
CECOSF Cerro Estanque					3	3,5%
CECOSF Punta de Parra				10	13	14,0%
CECOSF El Santo, Esfuerzo de todos	56	46	74	48	28	23,3%
Comuna Penco	310	355	208	292	193	6,6%
Hospital Penco Lirquén	68	63	46	68	59	14,2%
CESFAM Penco	164	176	101	124	85	8,4%
CESFAM Lirquen	27	40	45	33	28	2,7%
CECOSF Rios de Chile				7	0	0,0%
CECOSF Cosmito	30	45	9	24	13	8,4%
CECOSF Forjadores	21	31	7	36	8	2,7%

Fuente: REM A05

En el año 2018 se tiene un registro de 2.266 egresos por alta del programa, 1 egreso menos que en el año 2017, se observan dos comunas con aumento en el total de usuarios egresados por alta, siendo la variación más notoria en la comuna de Hualpén donde se egresaron 296 usuarios más que en el año 2017, la comuna de Talcahuano, en cambio presenta una baja de 275 usuarios respecto a lo registrado el año anterior.

Se tiene una notoria alza en el total de egresos reportados en el nivel secundario⁵, que para el año 2017 abarcaban el 10,1% del total egresos por alta, mientras que para el año 2018 corresponden al 25,2% del total.

La columna Porcentaje de Altas según PBC muestra la relación entre los egresos por alta registrados durante el año 2018 y la Población en control del programa de salud mental, también del año 2018, observándose que en total se tiene una relación de un 12% de pacientes del programa egresando por alta. Siendo la comuna de Tomé la que tiene el mayor porcentaje de altas con un 26,5% y la comuna de Penco la más baja con un 6,6%

⁵ Nivel secundario: Hospital las Higuera, Hospital Tomé, Hospital Penco Lirquén, CDD, COSAM Hualpén

Tabla 37: Egresos Otras Causas Programa de Salud Mental

Establecimientos	Egresos (Abandono, Fallecimiento o Traslado)				Otros Egresos 2018				Porcentajes de Otros Egresos según PBC
	2014*	2015*	2016	2017	Total Otros Egresos	Abandono	Fallecimiento	Traslado	
Total	2.871	2.911	3.539	3.878	3.501	3.053	49	399	18,6%
Comuna Talcahuano	865	561	518	1.310	755	728	13	14	10,7%
Hospital Las Higueras	0	0	23	33	0	0	0	0	0,0%
CESFAM San Vicente	0	0	0	182	0	0	0	0	0,0%
CESFAM Leocan Portus	19	0	0	0	0	0	0	0	0,0%
CESFAM Paulina Avendaño	678	410	362	774	565	551	8	6	37,2%
CESFAM Los Cerros	0	2	4	1	1	0	0	1	0,2%
Posta Tumbes	0	0	0	0	0	0	0	0	0,0%
CECOSF Villa Centinela				0	0	0	0	0	0,0%
CECOSF Esmeralda	124	104	71	178	112	103	3	6	26,4%
CECOSF 8 de Mayo	44	43	58	96	68	65	2	1	30,2%
CECOSF Libertad Gaete	0	0	0	46	9	9	0	0	6,6%
CECOSF La Gloria	0	2	0	0	0	0	0	0	0,0%
Comuna Hualpen	562	783	412	108	497	385	6	106	8,3%
CESFAM Hualpencillo	3	9	0	0	4	3	0	1	0,2%
CESFAM Talcahuano Sur	339	395	339	92	261	230	4	27	22,2%
CESFAM La Floresta	0	0	0	0	167	126	0	41	11,5%
CECOSF Parque Central				1	0	0	0	0	0,0%
CECOSF España	0	7	0	0	2	2	0	0	0,9%
CECOSF Leocan Portus	41	18	37	6	2	0	1	1	1,1%
CECOSF Schneider	122	203	0	4	27	9	0	18	14,4%
CECOSF Llafkelen	57	151	36	5	1	0	0	1	0,4%
COSAM Hualpén	0	0	0	0	33	15	1	17	7,6%
Comuna Tomé	910	804	1.299	1.535	1.202	974	13	215	42,5%
Hospital de Tomé	0	21	60	52	58	47	5	6	7,8%
CESFAM Dr Alberto Reyes	671	520	777	753	634	485	3	146	72,7%
CESFAM Bellavista	126	168	335	356	310	272	2	36	76,9%
Posta Rafael	10	43	43	37	60	46	2	12	51,7%
CESFAM Dichato	83	42	65	91	40	29	1	10	13,2%
Posta Menque	8	2	4	6	0	0	0	0	0,0%
Posta Coliumo	12	8	15	22	2	2	0	0	3,8%
CECOSF Cerro Estanque					30	28	0	2	35,3%
CECOSF Punta de Parra				36	68	65	0	3	73,1%
CECOSF El Santo, Esfuerzo de todos	0	0	0	182	0	0	0	0	0,0%
Comuna Penco	534	763	1.310	925	1.047	966	17	64	35,6%
Hospital Penco Lirquén	63	137	69	30	71	58	4	9	17,1%
CESFAM Penco	410	486	682	598	487	484	3	0	48,0%
CESFAM Lirquen	0	26	482	123	428	363	10	55	41,6%
CECOSF Rios de Chile				32	0	0	0	0	0,0%
CECOSF Cosmito	41	50	31	62	27	27	0	0	17,5%
CECOSF Forjadores	20	64	46	80	34	34	0	0	11,5%

Fuente REM A05

Nota: Otras causas incluyen Abandono, Fallecimiento o Traslados, los años 2014-2015 se registra solo egresos por abandono

El año 2018 a nivel de servicio se registró un total de 3.501 Egresos por Abandono, Fallecimiento o Traslado de los usuarios (377 menos que el año 2017), se observa que dos comunas presentan una disminución en los egresos por estas causas, siendo la baja más notoria la de la comuna de Talcahuano quien registra 555 egresos menos que en el año 2017, mientras que la comuna de Hualpén aumento en 389 egresos más que los registrados en el año anterior.

Se tiene que, en Nivel Secundario existe un aumento de 47 Egresos por estas causas respecto a lo registrado en el año 2017, durante el 2018, del total de Egresos por Abandono, Fallecimiento o Traslado el 4,6% tuvieron lugar en este grupo de establecimientos.

En general, del total de egresos por otras causas, se observa que el 87,2% corresponden a egresos por abandono, si consideramos solo la información de Nivel primario se tiene que, del total de otros egresos, el 87,8% corresponde a Abandono, mientras que en Nivel Secundario el porcentaje es de 74,1%

Sumado la información presentada en las Tablas 36 y 37 durante el año 2018 se registraron en total 5.767 egresos del programa de salud mental lo que representa una baja respecto a lo observado el año 2017, año en el que se tienen 378 egresos más.

La columna Porcentaje de Otros Egresos según PBC muestra la relación entre el total de otros egresos el año 2018 y la Población en control del programa de salud mental, también del año 2018, observándose que en total se tiene una relación de un 18,6% de pacientes del programa egresando por otras causas. Siendo la comuna de Tomé la que tiene el mayor porcentaje de otros egresos con un 42,5%, destacando notoriamente los porcentajes de los CESFAM Bellavista y Alberto reyes que tienen un 76,9% y 72,7% respectivamente y la comuna de Hualpén la más baja con un 8,3%.

15.4 Controles Salud Mental APS

Tabla 38: Consultas/Controles Salud Mental APS por Establecimiento

Establecimientos	Total				2018					
	2014	2015	2016	2017	Total	Médico	Psicólogo/a	Asistente Social	Otros	Técnico Rehabilitación Alcohol Y Drogas
Total	61.235	59.171	55.726	53.817	58.332	12.650	35.645	7.393	523	2.121
Comuna Talcahuano	19.100	20.194	19.834	20.056	23.555	6.781	13.071	3.462	241	0
CESFAM San Vicente	4.198	4.172	3.331	3.272	3.701	708	2.307	560	126	0
CESFAM Leocan Portus	3.206	4.295	3.997	3.968	5.117	1.382	2.964	771	0	0
CESFAM Paulina Avendaño	4.714	5.548	5.744	5.712	6.418	2.402	2.811	1.189	16	0
CESFAM Los Cerros	3.466	2.856	2.888	2.796	3.072	713	1.964	299	96	0
Posta Tumbes	316	242	203	194	168	71	81	16	0	0
CECOSF Villa Centinela				432	745	107	638	0	0	0
CECOSF Esmeralda	1.466	1.155	1.221	1.103	1.349	593	525	231	0	0
CECOSF 8 de Mayo	825	861	854	924	979	279	440	258	2	0
CECOSF Libertad Gaete	394	426	842	880	1.161	361	667	132	1	0
CECOSF La Gloria	515	639	754	775	845	165	674	6	0	0
Comuna Hualpen	19.225	15.242	13.711	13.241	13.314	2.607	8.733	492	44	1.438
CESFAM Hualpencillo	5.191	4.926	3.902	4.226	3.873	236	2.842	140	0	655
CESFAM Talcahuano Sur	3.803	2.969	3.010	2.801	3.428	1.099	2.046	52	0	231
CESFAM La Floresta	7.558	4.887	4.257	3.490	3.110	708	1.938	182	0	282
CECOSF Parque Central				431	437	72	352	9	0	4
CECOSF España	399	357	669	764	714	88	499	12	44	71
CECOSF Leocan Portus	556	622	730	467	476	99	287	37	0	53
CECOSF Schneider	504	509	480	487	547	128	342	10	0	67
CECOSF Llafkelen	1.214	972	663	575	729	177	427	50	0	75
Comuna Tomé	11.843	12.640	11.887	10.364	10.959	2.425	6.684	1.799	51	0
CESFAM Dr Alberto Reyes	5.746	6.768	6.867	5.921	5.718	1.485	3.274	959	0	0
CESFAM Bellavista	2.870	2.736	2.227	1.761	1.913	333	1.457	86	37	0
Posta Rafael	656	640	580	730	840	171	445	224	0	0
CESFAM Dichato	1.620	1.434	1.150	674	802	63	533	206	0	0
Posta Menque	144	146	146	178	158	45	92	20	1	0
Posta Coliumo	268	278	261	199	158	4	110	43	1	0
CECOSF Cerro Estanque					346	45	189	101	11	0
CECOSF Punta de Parra				332	410	116	286	7	1	0
CECOSF El Santo, Esfuerzo de todos	539	638	656	569	614	163	298	153	0	0
Comuna Penco	11.067	11.095	10.294	10.156	10.504	837	7.157	1.640	187	683
CESFAM Penco	6.097	6.602	6.487	6.849	6.873	203	4.814	986	187	683
CESFAM Lirquen	4.072	3.639	2.990	2.577	2.785	611	1.671	503	0	0
CECOSF Rios de Chile				2	106	0	104	2	0	0
CECOSF Cosmito	358	363	385	375	409	11	308	90	0	0
CECOSF Forjadores	540	491	432	353	331	12	260	59	0	0

Fuente: REM A06

Nota: Desde el año 2014 – 2016 esta sección del REM considera Consultas de Salud Mental, a contar del año 2017 son Controles.

En el marco del programa de salud mental en APS, el año 2018, se registraron 58.332 controles de salud mental (4.515 controles más que el año 2017), a nivel comunal se tiene que todas las comunas registraron alzas en el total de controles realizados, siendo la más notoria en la comuna de Talcahuano quien registra 3.499 controles más que en el año 2017, esta alza viene dada principalmente por el aumento de controles registrado en el CESFAM alcalde Leocan Portus.

En APS se observa que el 61,1% de los controles realizados el año 2018 fueron realizados por profesionales Psicólogos/os, el 22% fueron realizados por médico, el 12,7% por asistente social y el restante 5% por otros profesionales⁶.

Se observa, además, que, entre los CESFAM, Paulina Avendaño registra, durante el 2018, la mayor proporción de atenciones realizadas por médico con un 37,4%, mientras que el CESFAM Penco es el que presenta menor proporción con un 3,0%.

15.5 Consultas Salud Mental Nivel Secundario

Tabla 39: Consultas/ Controles Salud Mental Nivel Secundario

Establecimientos	Total				2018						
	2014	2015	2016	2017	Total	Psicólogo/a	Enfermera/o	Asistente Social	Otros	Terapeuta Ocupacional	Técnico Paramédico Y En Salud Mental
Total	30.572	29.686	26.236	28.763	26.885	5.215	5.009	5.930	1.869	4.040	4.822
Hospital Las Higueras	17.707	16.552	13.709	15.784	12.340	1.852	2.119	2.875	925	1.299	3.270
Hospital de Tomé	6.703	6.900	6.312	6.594	6.984	2.882	1.339	1.072	174	910	607
Hospital Penco Lirquén	3.492	2.652	2.920	2.254	3.323	0	997	1.230	0	1.096	0
COSAM Hualpén	2.670	3.582	3.295	3.989	3.567	304	349	586	729	654	945
CDD				142	671	177	205	167	41	81	0

Fuente: REM A06

Nota: En los años 2014 – 2016 esta sección del REM considera Consultas de Salud Mental, a contar del año 2017 son Controles.

En el nivel secundario se registraron 26.885 controles de salud mental realizados por profesional no médicos, 1.878 menos que lo registrado en el año 2017, el Hospital de Penco Lirquén presenta la mayor alza con 1.069 controles más que en el año anterior, se destaca en el Hospital las Higueras una disminución en 3.444 controles respecto al año 2017.

Se observa que en nivel secundario el 22,1% de los controles son realizados por Asistentes Sociales, el 16,2% por asistente social, 19,4% por Psicólogos/os, 18,6% por Enfermeras/os y el restante por otros profesionales.

⁶ Incluye matrona/ón, enfermera/o, terapeuta ocupacional, entre otros.

15.6 Consultas Médicas por Especialidad Realizadas en COSAM Hualpén y CDD

Tabla 40: Detalle Consultas Médicas Especialidad COSAM

COSAM Hualpén	Total Consultas Nuevas y Repetidas				2018			
	2014	2015	2016	2017	Total Consultas Nuevas y Repetidas	Consultas Nuevas		
						Total	Menor 15 años	15 y más años
Total	2.519	2.931	3.549	3.188	4.017	299	78	221
Psiquiatría	2.519	2.291	3.008	3.072	4.017	299	78	221
Medicina Familiar		640	541	86	0	0	0	0
Medicina Física y Rehabilitación				30	0	0	0	0

Fuente: REM A07

En el COSAM Hualpén se registran 4.017 consultas de especialidad 829 consultas más que lo registrado durante el año 2017, a diferencia del año 2017, durante el 2018 se tiene registro de consultas de especialidad exclusivamente en el área de psiquiatría.

Se observa que el 7,4% del total de consultas realizadas en este centro corresponden a consultas nuevas, de estas consultas el 73,9% fueron realizadas a personas mayores de 15 años.

Tabla 41: Detalle Consultas Médicas Especialidad Centro de Demencia

Centro de Demencia	Total 2017	Total Consultas Nuevas y Repetidas	2018		
			Consultas Nuevas		
	Total	Menor 15 años	15 y más años		
Total	254	593	95	0	95
Psiquiatría	132	215	24	0	24
Geriatría	122	378	71	0	71

Fuente: REM A07

A contar del 2017 se incorpora a la red del Servicio de Salud Talcahuano un Centro de Demencia, durante, para el año 2018 se observa que este centro cuenta con 339 consultas de especialidades más que lo registrado en su primer año. Del total de consultas realizadas se tiene que el 63,7% corresponden a la especialidad de Geriatría, mientras que el restante 36,3% son consultas realizadas por psiquiatra.

Del total de atenciones el 16% corresponden a consultas nuevas de especialidad, todas ellas realizadas a personas de 15 y más años.

16. Atenciones de Salud Odontológica

16.1 Atenciones de Salud Odontológica APS

Tabla 42: Atenciones Odontológicas por Establecimiento APS

Atención de Salud Odontológica	Total				2018					% Inasistencia por Total atenciones
	2014	2015	2016	2017	Total Atenciones	Consultas Morbilidad	Control Odontológico	Consulta de Urgencia GES	Inasistencia a Consulta	
Total	225.577	199.387	192.486	190.468	208.397	127.004	77.828	3.565	51.294	24,6%
Comuna Talcahuano	78.169	73.508	68.091	62.789	78.133	50.269	26.566	1.298	16.736	21,4%
CEFSAM San Vicente	17.396	10.295	9.457	9.697	11.265	9.791	1.252	222	3.174	28,2%
CEFSAM Leocan Portus	11.112	10.612	9.920	8.255	13.249	7.442	5.652	155	3.200	24,2%
CEFSAM Paulina Avendaño	14.776	21.460	22.002	19.149	25.536	13.765	10.735	1.036	5.842	22,9%
CEFSAM Los Cerros	22.690	17.059	15.474	12.326	14.498	11.619	2.497	382	4.071	28,1%
Posta Tumbes	854	1.016	764	797	1.026	559	347	120	281	27,4%
CECOSF Villa Centinela				1.996	2.452	1.505	896	51	653	26,6%
CECOSF Esmeralda	4.047	4.731	3.571	3.526	3.350	1.430	1.852	68	705	21,0%
CECOSF 8 de Mayo	2.555	3.687	3.078	3.100	2.390	1.432	922	36	547	22,9%
CECOSF Libertad Gaete	2.082	1.765	1.294	1.154	2.426	1.508	904	14	787	32,4%
CECOSF La Gloria	2.657	2.883	2.531	2.789	1.988	1.218	681	89	526	26,5%
Comuna Hualpen	61.263	58.035	57.335	57.136	57.060	34.266	22.214	580	17.466	30,6%
CEFSAM Hualpencillo	20.089	17.960	15.046	14.942	15.753	9.245	6.429	79	5.966	37,9%
CEFSAM Talcahuano Sur	11.897	12.153	13.435	16.723	16.786	10.734	5.846	206	3.441	20,5%
CEFSAM La Floresta	17.662	16.793	17.878	14.640	15.634	9.774	5.675	185	5.520	35,3%
CECOSF Parque Central				1.626	921	493	423	5	428	46,5%
CECOSF España	2.637	2.752	1.997	1.769	983	571	405	7	347	35,3%
CECOSF Leocan Portus	3.367	2.814	3.159	3.055	2.461	832	1.612	17	659	26,8%
CECOSF Schneider	1.735	2.450	2.729	2.117	2.556	1.727	778	51	708	27,7%
CECOSF Llafkelen	3.876	3.113	3.091	2.264	1.966	890	1.046	30	397	20,2%
Comuna Tomé	49.866	33.504	33.312	35.790	37.940	23.192	13.581	1.167	8.975	23,7%
CEFSAM Dr Alberto Reyes	26.942	18.287	17.010	17.800	16.528	8.585	7.343	600	4.174	25,3%
CEFSAM Bellavista	15.701	10.486	10.777	9.819	10.018	6.924	2.727	367	2.269	22,6%
Posta Rafael	2.005	1.104	1.526	1.457	1.730	1.306	378	46	391	22,6%
CEFSAM Dichato	2.178	1.618	1.807	2.361	3.915	2.427	1.414	74	856	21,9%
Posta Menque	460	299	359	361	431	319	109	3	73	16,9%
Posta Coliumo	613	452	391	513	540	361	177	2	159	29,4%
CECOSF Cerro Estanque					1.236	860	360	16	204	16,5%
CECOSF Punta de Parra				1.441	1.892	1.434	417	41	370	19,6%
CECOSF El Santo	1.967	1.258	1.442	2.038	1.650	976	656	18	479	29,0%
Comuna Penco	36.279	34.340	33.748	34.753	35.264	19.277	15.467	520	8.117	23,0%
CEFSAM Penco	20.558	19.507	18.453	18.640	18.110	9.135	8.836	139	3.542	19,6%
CEFSAM Lirquen	12.269	11.661	12.098	11.800	12.473	7.807	4.340	326	3.584	28,7%
CECOSF Rios de Chile				1.136	1.243	834	390	19	369	29,7%
CECOSF Cosmito	1.305	1.244	1.432	1.434	1.476	280	1.168	28	371	25,1%
CECOSF Forjadores	2.147	1.928	1.765	1.743	1.962	1.221	733	8	251	12,8%

Fuente: REM A09

A contar del año 2015 se elimina registro de consultas de urgencia no GES

En la Tabla 42 e observa que para el 2018 se registraron un total de 208.397 atenciones de salud odontológica en APS (17.929 atenciones más que lo registrado en el año 2017), para el año 2018 sólo la comuna de Hualpén registra una baja en el total de atenciones realizadas con 76 consultas menos que en el año 2017, la comuna de Talcahuano presenta el alza más importante con 15.344 atenciones más que en el año anterior, siendo el CESFAM Paulina Avendaño el que presenta la mayor alza con 6.387 atenciones más.

Para el año 2018 no solo tenemos un alza en el total de atenciones realizadas, además se registra un aumento en el total de inasistencia a consultas que en el año 2017 registraba 5.626 casos menos.

En general, del total de atenciones registradas en APS, se tiene que el 60,9% corresponde a consultas de morbilidad, un 37,3% corresponde a controles odontológicos y solo un 1,6% están relacionadas con atenciones de urgencia.

Se agrega el indicador de % de inasistencia por total de atenciones el cual muestra que, a nivel servicio, se tiene un 24,6% de inasistencias respecto del total de atenciones odontológicas realizadas, siendo la comuna de Hualpén la que presenta mayor porcentaje de inasistencias con un 30,6%, destacándose el CECOSF Parque central y el CESFAM Hualpencillo con un 46,5% y 37,9% de inasistencias respectivamente.

16.2 Atenciones de Salud Odontológica Nivel Secundario

Tabla 43: Atenciones Odontológicas por Establecimiento Nivel Secundario

Atención de Salud Odontológica	Total					2018				
	2014	2015	2016	2017	Total	Consultas Morbilidad y Control Odontológico	Odontología Especialidad		Atención Urgencia	
							Primeras Consultas	Consultas Repetidas	Consulta de Urgencia GES	Consulta Urgencia Nivel Secundario y Terciario
Total	70.083	63.611	65.197	75.681	81.817	550	14.862	66.156	191	58
Hospital Higuera	51.988	45.013	41.028	45.278	48.051	0	9.006	38.869	169	7
Hospital Tomé	14.489	15.098	16.665	18.472	18.595	0	3.602	14.982	2	9
Hospital Penco Lirquén	3.606	3.500	7.508	11.931	15.171	550	2.254	12.305	20	42

Fuente: REM A09

A contar del año 2015 se elimina registro de consultas de urgencia no GES

Para el año 2018 se registraron 81.817 atenciones odontológicas en nivel secundario (6.136 atenciones más que en el año 2017), los tres establecimientos hospitalarios registraron un alza en el total de consultas realizadas con respecto al año anterior, siendo el alza más considerable la observada en el Hospital de Penco Lirquén con un total de 3.240 atenciones más que el año 2017.

El 99% de las atenciones realizadas en nivel secundario corresponden a consultas de especialidad odontológica, del total de consultas odontológicas de especialidad el 18,3% corresponden a consultas nuevas.

Además, se observa que, del total de atenciones odontológicas realizadas en nivel secundario durante el 2018, el 58,7% fueron realizadas en el Hospital las Higueras, el 22,7% en el Hospital de Tomé y el 18,5% en el Hospital de Penco Lirquén.

16.3 Altas Odontológicas Nivel Secundario

Tabla 44: Altas Odontológicas por Establecimiento Nivel Secundario

Altas Odontológicas	Total				2018			
	2014	2015	2016	2017	Total	Hospital Higueras	Hospital Tomé	Hospital Penco Lirquen
Total	11.739	10.035	7.956	8.613	8.882	5.149	2.324	1.409
Cirugía Bucal	134	199	178	151	203	0	203	0
Cirugía y Traumatología Máxilo Facial	1.042	1.312	1.145	1.137	524	261	84	179
Endodoncia	2.352	2.107	1.938	2.336	2.789	1.536	724	529
Odontopediatría	399	357	307	326	312	89	59	164
Operatoria	161	186	180	190	360	239	121	0
Ortodoncia y Ortopedia Dento Maxilofacial	746	1.056	197	487	288	248	24	16
Periodoncia	1.483	943	1.002	1.296	1.523	1.255	123	145
Rehabilitación: Prótesis Fija	1.619	1.641	1.319	1.008	1.069	519	550	0
Rehabilitación: Prótesis removible	96	2.016	1.560	1.188	1.500	707	421	372
Trastornos Temporo-mandibulares y dolor orofacial	0	152	117	243	131	131	0	0
Implantología Buco Maxilofacial.	0	0	13	0	19	0	15	4
Patología Oral.	44	66	0	251	164	164	0	0
Imagenología Oral y Maxilofacial.	3.663	0	0					

Fuente: REM A09

Respecto al total de altas odontológicas presentadas en la Tabla 44, se observa que el año 2018 se registraron 8.882 altas, 269 más que en el año 2017, a nivel de establecimientos, se tiene que tanto el Hospital las Higueras como el Hospital de Penco Lirquén presentan alzas con 246 y 331 altas más que en el año anterior, respectivamente, el Hospital de Tomé en cambio, registró 308 altas menos que en el año 2017.

La especialidad de Endodoncia registra la mayor alza respecto al año anterior (453 altas más que el año 2017), esta especialidad concentra la mayor proporción de altas realizadas respecto al total de altas del año con un 31,4%, La especialidad de Cirugía y Traumatología Máxilo Facial registró una disminución de 613 altas realizadas respecto al año 2017.

17. Dependencia

17.1 Población en Control por Dependencia

Tabla 45: Población en control por dependencia APS

Establecimiento	Total	Leve	Moderada	Severa			Dependencia Severa con Escaras
				Total	Oncológica	No Oncológica	
Total 2014	3.312	1.687	562	1.063	61	1.002	67
Total 2015	3.089	1.442	559	1.088	34	1.054	123
Total 2016	3.599	1.866	540	1.193	39	1.154	84
Total 2017	3.491	1.814	412	1.265	42	1.223	74
Total 2018	3.371	1.629	461	1.281	46	1.235	89
Comuna Talcahuano	1.018	349	148	521	21	500	51
CESFAM San Vicente	68	14	19	35	1	34	4
CESFAM Leocan Portus	80	0	0	80	1	79	12
CESFAM Paulina Avendaño	293	57	69	167	15	152	14
CESFAM Los Cerros	179	89	27	63	3	60	2
Posta Tumbes	40	30	3	7	0	7	0
CECOSF Villa Centinela	43	32	1	10	0	10	0
CECOSF Esmeralda	88	0	0	88	0	88	12
CECOSF 8 de Mayo	45	25	6	14	0	14	1
CECOSF Libertad Gaete	124	68	17	39	1	38	1
CECOSF La Gloria	58	34	6	18	0	18	5
Comuna Hualpen	709	371	77	261	13	248	10
CESFAM Hualpencillo	90	0	11	79	0	79	0
CESFAM Talcahuano Sur	295	194	47	54	9	45	5
CESFAM La Floresta	47	0	0	47	0	47	2
CECOSF Parque Central	27	0	0	27	0	27	0
CECOSF España	14	0	0	14	0	14	0
CECOSF Leocan Portus	30	18	5	7	1	6	1
CECOSF Schneider	70	43	6	21	3	18	2
CECOSF Llafkelen	136	116	8	12	0	12	0
Comuna Tomé	953	527	138	288	6	282	19
CESFAM Dr Alberto Reyes	471	287	56	128	4	124	10
CESFAM Bellavista	174	60	47	67	2	65	4
Posta Rafael	88	59	8	21	0	21	0
CESFAM Dichato	99	50	14	35	0	35	2
Posta Menque	14	9	1	4	0	4	0
Posta Coliumo	13	5	4	4	0	4	0
CECOSF Cerro Estanque	41	29	1	11	0	11	2
CECOSF Punta de Parra	19	7	5	7	0	7	1
CECOSF El Santo, Esfuerzo de todos	34	21	2	11	0	11	0
Comuna Penco	691	382	98	211	6	205	9
CESFAM Penco	415	206	74	135	4	131	3
CESFAM Lirquen	235	156	20	59	2	57	4
CECOSF Rios de Chile	5	4	1	0	0	0	0
CECOSF Cosmito	14	6	0	8	0	8	2
CECOSF Forjadores	22	10	3	9	0	9	0

Fuente: REM P3, diciembre 2017

En la Tabla 45 se observan 3.371 personas bajo control por dependencia durante el año 2018 (120 personas menos que en el año 2017), de estas el 48,3% son clasificados como dependientes Leves, 13,7% con dependencia moderada y el 38% de las personas están clasificadas como dependientes severos, de los 1.281 pacientes con dependencia severa se tiene que el 6,9% se registra con escaras.

Durante el año 2017, del total de personas en control por dependencia el 85,9% está en el grupo de edad de 65 años y más, adicionalmente se tiene que de los 1.281 usuarios con dependencia severa el 71,1% se encuentra en el rango de edad antes mencionado.

17.2 Pacientes con Dependencia Severa que reciben Atención Domiciliaria

Tabla 46: Pacientes con Dependencia Severa que reciben Atención domiciliaria

Establecimiento	Total de personas	Personas con escaras	Con cuidador con apoyo monetario
Total 2014	968	58	658
Total 2015	882	117	598
Total 2016	1.157	70	501
Total 2017	1.240	78	544
Total 2018	1.228	85	528
Comuna Talcahuano	501	47	151
CESFAM San Vicente	35	4	0
CESFAM Leocan Portus	80	12	24
CESFAM Paulina Avendaño	167	14	29
CESFAM Los Cerros	47	2	37
Posta Tumbes	7	0	3
CECOSF Villa Centinela	9	0	6
CECOSF Eseméralda	88	12	26
CECOSF 8 de Mayo	14	1	6
CECOSF Libertad Gaete	39	1	20
CECOSF La Gloria	15	1	0
Comuna Hualpen	232	10	118
CESFAM Hualpencillo	79	0	32
CESFAM Talcahuano Sur	53	5	25
CESFAM La Floresta	47	2	32
CECOSF Parque Central	1	0	1
CECOSF España	14	0	2
CECOSF Leocan Portus	7	1	6
CECOSF Schneider	19	2	15
CECOSF Llafkelen	12	0	5

Continúa en la siguiente página

Establecimiento	Total de personas	Personas con escaras	Con cuidador con apoyo monetario
Comuna Tomé	284	19	118
CESFAM Dr Alberto Reyes	128	10	55
CESFAM Bellavista	65	4	14
Posta Rafael	21	0	18
CESFAM Dichato	34	2	13
Posta Menque	4	0	3
Posta Coliumo	4	0	2
CECOSF Cerro Estanque	10	2	4
CECOSF Punta de Parra	7	1	5
CECOSF El Santo, Esfuerzo de todos	11	0	4
Comuna Penco	211	9	141
CESFAM Penco	135	3	92
CESFAM Lirquen	59	4	36
CECOSF Rios de Chile	0	0	0
CECOSF Cosmito	8	2	7
CECOSF Forjadores	9	0	6

Fuente: REM P3, diciembre 2018

Durante el año 2018 se registraron atenciones domiciliarias a un total de 1.228 personas con dependencia severa, lo que equivale a un 95,9% del total de personas en control por dependencia severa, mientras que en el año 2017 se le realizó atención domiciliaria al 98% de los pacientes con dependencia severa.⁷

En la Tabla 46, se muestra también que, del total de personas con dependencia severa con atención domiciliaria el 43% tiene registro de cuidador con apoyo monetario y que el 6,9% de las personas con esta condición tienen escaras.

⁷ Personas en control por dependencia severa son presentados en la Tabla 45.

18. Programa de Salud Cardiovascular

18.1 Población en Control en el Programa de Salud Cardiovascular

Tabla 47: Población Programa de Salud Cardiovascular por Establecimiento

Población Bajo Control	N° de Personas en PSCV				2018			
	2014	2015	2016	2017	N° de Personas en PSCV	Hipertensos	Diabéticos	Displidemicos
Total	55.237	58.890	58.639	57.704	59.911	45.858	22.949	25.023
Comuna Talcahuano	24.673	26.492	25.098	24.223	24.775	18.952	9.542	10.600
CESFAM San Vicente	5.637	5.714	5.842	5.885	6.020	4.390	2.072	2.413
CESFAM Leocan Portus	2.855	3.105	3.447	3.707	4.102	3.192	1.829	1.893
CESFAM Paulina Avendaño	6.543	6.858	5.172	5.369	5.416	4.517	2.084	1.898
CESFAM Los Cerros	3.137	4.101	3.638	2.944	2.789	2.069	1.104	1.618
Posta Tumbes	349	366	380	405	405	286	103	196
CECOSF Villa Centinela				521	601	412	225	344
CECOSF Esmeralda	3.228	3.373	3.413	2.270	2.314	1.724	859	1.001
CECOSF 8 de Mayo	843	905	919	705	678	497	261	51
CECOSF Libertad Gaete	1.438	1.433	1.495	1.533	1.566	1.213	624	687
CECOSF La Gloria	643	637	792	884	884	652	381	499
Comuna Hualpen	12.410	13.604	14.457	14.812	15.010	11.439	6.330	7.086
CESFAM Hualpencillo	4.182	4.461	5.068	5.174	4.928	3.914	2.111	1.862
CESFAM Talcahuano Sur	2.813	2.951	3.185	3.214	3.336	2.608	1.294	2.123
CESFAM La Floresta	2.911	3.538	3.378	3.567	3.714	2.786	1.607	1.350
CECOSF Parque Central				199	277	173	101	148
CECOSF España	642	647	719	702	755	478	328	515
CECOSF Leocan Portus	413	474	506	485	534	358	231	281
CECOSF Schneider	556	589	614	522	548	411	241	336
CECOSF Llafkelen	893	944	987	949	918	711	417	471
Comuna Tomé	9.446	9.835	9.785	10.170	10.247	8.196	3.642	3.976
CESFAM Dr Alberto Reyes	5.396	5.359	5.275	5.316	4.763	3.792	1.764	2.007
CESFAM Bellavista	2.030	2.254	2.241	2.230	2.381	1.953	854	801
Posta Rafael	720	764	790	832	912	825	254	220
CESFAM Dichato	598	701	702	747	750	582	266	305
Posta Menque	149	156	161	164	156	132	54	83
Posta Coliumo	180	201	210	213	217	142	60	74
CECOSF Cerro Estanque					326	259	120	147
CECOSF Punta de Parra				222	257	203	96	74
CECOSF El Santo, Esfuerzo de todos	373	400	406	446	485	308	174	265
Comuna Penco	8.708	8.959	9.299	8.499	9.879	7.271	3.435	3.361
CESFAM Penco	4.665	4.835	4.977	5.004	5.286	3.916	1.634	1.383
CESFAM Lirquen	3.075	3.140	3.233	2.342	3.348	2.571	1.400	1.427
CECOSF Rios de Chile				60	96	64	35	16
CECOSF Cosmito	359	352	369	332	342	189	112	163
CECOSF Forjadores	609	632	720	761	807	531	254	372

Fuente: REM P4, diciembre 2018

En cuanto a la población bajo control del programa de salud cardiovascular el año 2018 se registraron, en total, 59.911 personas, 2.207 más que en el año 2017, se tiene que en las cuatro comunas de nuestra jurisdicción se ve un aumento en el total de personas en control por salud cardiovascular, siendo el alza más prominente la presentada en la comuna de Penco, donde se registraron 1.380 personas más que en el año 2017, además se observa que el CESFAM Lirquén presenta la mayor alza en esta área con 1.006 personas más que en el año anterior.

Se observa que las personas en control por cardiovascular, en promedio, registraron 1,6 patologías asociadas, estas pueden ser Hipertensión, Diabetes o Dislipidemia.

18.2 Ingresos Programa de Salud Cardiovascular

Tabla 48: Ingresos al Programa de Salud Cardiovascular por Establecimientos

Ingresos PSCV	Total				
	2014	2015	2016	2017	2018
Total	6.629	6.007	5.506	5.353	5.483
Comuna Talcahuano	2.770	2.693	2.852	2.422	2.502
CESFAM San Vicente	492	446	361	315	365
CESFAM Leocan Portus	444	410	492	386	369
CESFAM Paulina Avendaño	869	822	983	932	915
CESFAM Los Cerros	313	341	319	199	274
Posta Tumbes	21	16	17	17	27
CECOSF Villa Centinela				41	47
CECOSF Esmeralda	301	355	406	291	343
CECOSF 8 de Mayo	92	117	81	79	44
CECOSF Libertad Gaete	142	89	104	86	87
CECOSF La Gloria	96	97	89	76	31
Comuna Hualpen	1.358	1.114	932	978	804
CESFAM Hualpencillo	537	416	278	224	185
CESFAM Talcahuano Sur	286	247	249	197	157
CESFAM La Floresta	318	200	205	216	195
CECOSF Parque Central				188	112
CECOSF España	59	70	141	42	47
CECOSF Leocan Portus	47	46	13	30	12
CECOSF Schneider	56	69	33	49	37
CECOSF Llafkelen	55	66	13	32	59

Continúa en la siguiente página

Ingresos PSCV	Total				
	2014	2015	2016	2017	2018
Comuna Tomé	1.099	1.126	984	1.104	1.335
CESFAM Dr Alberto Reyes	668	649	541	480	598
CESFAM Bellavista	223	292	276	218	234
Posta Rafael	53	44	49	68	118
CESFAM Dichato	86	87	63	61	93
Posta Menque	8	2	8	4	8
Posta Coliumo	14	30	16	5	14
CECOSF Cerro Estanque					62
CECOSF Punta de Parra				44	23
CECOSF El Santo, Esfuerzo de todos	47	22	31	224	185
Comuna Penco	1.402	1.074	738	849	842
Hospital Penco Lirquen	0	0	0	0	0
CESFAM Penco	841	564	384	504	521
CESFAM Lirquen	249	323	151	170	148
CECOSF Rios de Chile				67	41
CECOSF Cosmito	164	75	46	43	40
CECOSF Forjadores	148	112	157	65	92

Fuente: REM A05

En el año 2018 se tiene un registro total de 5.483 ingresos en el programa de salud cardiovascular, 130 ingresos más que lo observado el año 2017, las comunas de Talcahuano y Tomé presentan alzas en el total de pacientes ingresados en el programa, siendo el alza más notoria en Tomé quien registra 231 ingresos más que el año 2017, esta alza se concentra principalmente en el CESFAM Dr. Alberto Reyes con 118 ingresos más que en el año anterior.

18.3 Egresos Programa Salud Cardiovascular

Tabla 49: Egresos al Programa de Salud Cardiovascular por Establecimientos

Egresos PSCV	Total				2018		
	2014	2015	2016	2017	Total	Abandono	Otras Causas
Total	3.750	2.906	2.731	2.700	2.640	570	2.070
Comuna Talcahuano	1.067	958	1.281	761	697	102	595
CESFAM San Vicente	222	326	233	272	185	7	178
CESFAM Leocan Portus	386	143	69	78	81	41	40
CESFAM Paulina Avendaño	69	85	94	100	166	20	146
CESFAM Los Cerros	99	143	594	70	40	3	37
Posta Tumbes	6	2	8	2	9	0	9
CECOSF Villa Centinela				28	12	0	12
CECOSF Esmeralda	147	101	160	127	63	0	63
CECOSF 8 de Mayo	49	58	77	31	62	29	33
CECOSF Libertad Gaete	61	93	37	44	40	0	40
CECOSF La Gloria	28	7	9	9	39	2	37
Comuna Hualpen	808	511	448	645	664	36	628
CESFAM Hualpencillo	313	188	64	49	121	0	121
CESFAM Talcahuano Sur	242	104	158	169	169	8	161
CESFAM La Floresta	131	87	82	221	119	4	115
CECOSF Parque Central				2	4	0	4
CECOSF España	22	21	12	13	17	0	17
CECOSF Leocan Portus	26	41	30	67	53	15	38
CECOSF Schneider	15	10	44	85	127	6	121
CECOSF Llafkelen	59	60	58	39	54	3	51
Comuna Tomé	947	828	614	850	802	380	422
CESFAM Dr Alberto Reyes	480	436	454	599	521	362	159
CESFAM Bellavista	94	170	45	75	86	12	74
Posta Rafael	9	0	0	8	16	0	16
CESFAM Dichato	38	21	43	50	6	0	6
Posta Menque	0	3	3	20	3	2	1
Posta Coliumo	13	10	5	13	30	0	30
CECOSF Cerro Estanque					10	4	6
CECOSF Punta de Parra				36	9	0	9
CECOSF El Santo, Esfuerzo de todos	313	188	64	49	121	0	121
Comuna Penco	928	609	388	444	477	52	425
Hospital Penco Lirquen	0	0	0	0	0	0	0
CESFAM Penco	658	303	233	208	236	4	232
CESFAM Lirquen	160	163	52	163	157	40	117
CECOSF Rios de Chile				8	6	1	5
CECOSF Cosmito	87	71	33	46	31	6	25
CECOSF Forjadores	23	72	70	19	47	1	46

Fuente: REM A05

En cuanto a los egresos se tiene que en el año 2018 se registraron 2.640 egresos, 60 menos que el año 2017, las comunas de Talcahuano y Tomé presentan disminución en el total de egresos, siendo la más notoria la registrada en Tomé (48 egresos menos)

En general, durante el 2018, se tiene que el 21,6% de los egresos registrados son por abandono, mientras que en el año anterior este porcentaje alcanzaba el 28,6%. Se destaca la comuna de Tomé quien de los 802 egresos reportados durante el año el 47,4% corresponden a abandono, en cambio la comuna de Hualpén, de los 664 egresos registrados el 5,4% corresponde a abandonos.

19. Población Adulto Mayor

19.1 Población Adulto Mayor en Control por Estado Nutricional

19.1.1 Población Adulto Mayor en Control por Estado Nutricional, Comuna de Talcahuano

Tabla 50: Población en Control Adulto Mayor Según Estado Nutricional por Establecimiento Comuna de Talcahuano

Estado Nutricional	Total				2018										
	2014	2015	2016	2017	Total	CESFAM San Vicente	CESFAM Leocan Portus	CESFAM Paulina Avendaño	CESFA M Los Cerros	CECOSF Villa Centinela	CECOSF Esmeralda	Posta Tumbres	CECOSF 8 de Mayo	CECOSF Libertad	CECOSF La Gloria
Total	7.791	9.115	9.297	7.516	10.998	1.488	2.502	3.907	994	155	660	164	411	353	364
Bajo Peso	599	681	657	641	1.026	83	245	427	58	12	99	19	43	28	12
Normal	2.608	3.197	3.190	2.544	3.610	417	1.021	1.290	303	42	177	40	101	92	127
Sobrepeso	2.440	2.728	2.832	2.308	3.321	498	690	1.196	276	50	240	44	127	97	103
Obeso	2.144	2.509	2.618	2.023	3.041	490	546	994	357	51	144	61	140	136	122

Fuente: REM P5, diciembre 2018

En Talcahuano, durante el año 2018 se registraron 10.998 adultos mayores en control por estado nutricional lo que representa un aumento de 3.482 usuarios más que el año 2017. En general, se observa que el 9,3% de los adultos mayores están en condición nutricional bajo peso, el 32,8% se encuentra normal, 30,2% sobrepeso y el 27,7% obeso.

19.1.2 Población Adulto Mayor en Control por Estado Nutricional, Comuna de Hualpén

Tabla 51: Población en Control Adulto Mayor Según Estado Nutricional por Establecimiento Comuna de Hualpén

Estado Nutricional	Total					2018							
	2014	2015	2016	2017	Total	CESFAM Hualpencillo	CESFAM Talcahuano Sur	CESFAM La Floresta	CECOSF Parque Central	CECOSF España	CECOSF Rene Schneider	CECOSF Leocan Portus	CECOSF Llafquelen
Total	7.294	6.908	5.864	5.479	7.202	2.298	2.003	1.447	174	211	240	171	658
Bajo Peso	530	458	459	354	514	140	235	67	10	14	15	3	30
Normal	2.548	2.321	1.979	1.772	2.194	649	696	369	59	58	90	38	235
Sobrepeso	2.192	2.187	1.788	1.733	2.293	714	618	471	71	62	82	86	189
Obeso	2.024	1.942	1.638	1.620	2.201	795	454	540	34	77	53	44	204

Fuente: REM P5, diciembre 2018

Durante el año 2018 se registraron 7.202 Adultos mayores en control según estado nutricional en la comuna de Hualpén (1.723 más de lo registrado en el 2017), se observa, además, que el 7,1% de los adultos mayores en control por estado nutricional se encuentran bajo peso, el 30,5% normal, 31,8% Sobrepeso y el 30,6% están con obesidad.

19.1.3 Población Adulto Mayor en Control por Estado Nutricional, Comuna de Tomé

Tabla 52: Población en Control Adulto Mayor Según Estado Nutricional por Establecimiento Comuna de Tomé

Estado Nutricional	Total					2018								
	2014	2015	2016	2017	Total	CESFAM Dr. Alberto Reyes	CESFAM Bellavista	Posta Rafael	CESFAM Dichato	Posta Coliumo	Posta Menque	CECOSF Cerro Estanque	CECOSF Punta de Parra	CECOSF El Santo
Total	5.289	5.553	5.631	5.759	5.894	3.000	1.380	441	370	121	85	155	111	231
Bajo Peso	360	379	350	345	318	190	71	19	9	0	3	7	2	17
Normal	1.840	1.934	1.867	1.910	1.860	958	366	171	137	29	32	51	43	73
Sobrepeso	1.624	1.644	1.763	1.836	1.976	1.009	491	137	115	35	29	49	26	85
Obeso	1.465	1.596	1.651	1.668	1.740	843	452	114	109	57	21	48	40	56

Fuente: REM P5, diciembre 2018

En cuanto a la población de adulto mayor en control por estado nutricional de la comuna de Tomé se observa que el año 2018 se tuvo un aumento de 135 usuarios respecto a lo registrado el año 2017, además se observa que el 5,4% de los adultos mayores se encuentran en estado nutricional bajo peso, el 31,6% es estado normal, 33,5% con sobrepeso y un 29,5% obeso.

19.1.4 Población Adulto Mayor en Control por Estado Nutricional, Comuna de Penco

Tabla 53: Población en Control Adulto Mayor Según Estado Nutricional por Establecimiento Comuna de Penco

Estado Nutricional	Total				2018					
	2014	2015	2016	2017	Total	CESFAM Penco	CESFAM Lirquen	CECOSF Rios de Chile	CECOSF Cosmito	CECOSF Forjadores
Total	4.189	4.373	4.356	4.403	4.838	2.907	1.530	26	95	280
Bajo Peso	184	261	262	319	363	231	121	1	5	5
Normal	1.796	1.630	1.455	1.403	1.782	1.168	439	11	43	121
Sobrepeso	1.232	1.349	1.388	1.330	1.451	870	478	10	27	66
Obeso	977	1.133	1.251	1.351	1.242	638	492	4	20	88

Fuente: REM P5, diciembre 2018

En la comuna de Penco se observó un aumento de 435 de adultos mayores en control por estado nutricional respecto a lo registrado durante el año 2017, en esta comuna se tiene que el 7,5% de los adultos mayores en control se encuentran con un estado nutricional bajo peso, 36,8% están en estado nutricional normal, 30% en sobrepeso y el 25,7% obeso.

19.2 Población Adulto Mayor en Control por Condición de Funcionalidad

19.2.1 Población Adulto Mayor en Control por Condición de Funcionalidad, Comuna de Talcahuano

Tabla 54: Población Adulto Mayor en Control por Condición de Funcionalidad en la Comuna de Talcahuano

Condición de Funcionalidad	Total					2018									
	2014	2015	2016	2017	Total	CESFAM San Vicente	CESFAM Leocan Portus	CESFAM Paulina Avendaño	CESFA M Los Cerros	CECOSF Villa Centinela	CECOSF Esmeralda	Posta Tumbres	CECOS F 8 de Mayo	CECOSF Libertad	CECOSF La Gloria
Adultos mayores en control	7.396	7.602	7.909	5.491	8.246	1.595	749	3.338	710	97	660	87	346	440	224
Subtotal (EFAM)	6.788	6.555	6.762	4.553	6.746	1.538	501	2.726	564	76	448	65	304	340	184
Autovalente sin riesgo	2.883	3.150	3.385	2.451	3.314	710	310	1.414	268	32	198	28	119	134	101
Autovalente con riesgo	2.421	2.166	2.124	1.505	2.423	563	130	955	220	34	200	29	147	83	62
Riesgo de Dependencia	1.484	1.239	1.253	597	1.009	265	61	357	76	10	50	8	38	123	21
Subtotal (Indice Barthel)	608	1.047	1.147	938	1.500	57	248	612	146	21	212	22	42	100	40
Dependiente Leve	297	479	644	563	802	12	98	346	106	18	99	12	25	61	25
Dependiente Moderado	94	176	155	125	213	16	34	91	16	1	27	3	6	16	3
Dependiente Grave	68	181	188	107	234	13	36	89	15	2	44	4	5	14	12
Dependiente Total	149	211	160	143	251	16	80	86	9	0	42	3	6	9	0

Fuente: REM P5 diciembre 2018

La comuna de Talcahuano presenta un total de 8.246 de adultos mayores en control por condición de funcionalidad, esto es, 2.755 personas más respecto a lo observado el año 2017, se tiene que en el año 2018 el 81,8% de los adultos mayores en control por esta condición tiene un EFAM aplicado y el 18,2% Barthel, en Talcahuano el 40,2% de los adultos mayores son Autovalentes sin riesgo, mientras que el 5,9% de los adultos mayores en control por condición de funcionalidad se encuentra en condición de Dependencia Grave o Total.

19.2.2 Población Adulto Mayor en Control por Condición de Funcionalidad, Comuna de Hualpén

Tabla 55: Población Adulto Mayor en Control por Condición de Funcionalidad en la Comuna de Hualpén

Condición de Funcionalidad	Total				2018								
	2014	2015	2016	2017	Total	CESFAM Hualpencillo	CESFAM Talcahuano Sur	CESFAM La Floresta	CECOSF Parque Central	CECOSF España	CECOSF Rene Schneider	CECOSF Leocan Portus	CECOSF Llafquelen
Adultos mayores en control	5.547	5.610	4.836	4.806	5.783	2.011	1.694	1.004	118	211	217	141	387
Subtotal (EFAM)	4.343	4.347	3.875	3.867	4.549	1.574	1.329	810	100	156	176	122	282
Autovalente sin riesgo	2.430	2.207	1.999	2.113	2.414	780	799	362	57	71	90	60	195
Autovalente con riesgo	1.604	1.702	1.445	1.381	1.635	651	424	293	36	56	62	40	73
Riesgo de Dependencia	309	438	431	373	500	143	106	155	7	29	24	22	14
Subtotal (Índice Barthel)	1.204	1.263	961	939	1.234	437	365	194	18	55	41	19	105
Dependiente Leve	886	840	572	599	785	328	170	124	6	46	20	13	78
Dependiente Moderado	167	154	124	113	129	40	42	19	5	3	6	3	11
Dependiente Grave	80	130	123	127	162	18	103	21	4	1	11	1	3
Dependiente Total	71	139	142	100	158	51	50	30	3	5	4	2	13

Fuente: REM P5 diciembre 2018

En la comuna de Hualpén durante el 2017 se registraron 5.783 adultos mayores en control por condición de funcionalidad (977 adultos más que en el año 2017), de estos, el 78,7% tiene aplicado Examen de Funcionalidad del Adulto Mayor (EFAM), se tiene que el 41,7% de los adultos mayores se encuentran clasificados como Autovalente sin riesgo, un 8,6% con Riesgo de Dependencia, el 21,3% de los adultos mayores en control tienen aplicado el índice de Barthel, del total de adultos mayores en control por condición de funcionalidad, se observa que el 2,7% se encuentra con dependencia Total (58 adultos más que en el año 2017), mientras que el 13,6% tiene dependencia leve (186 adultos más que en el año 2017).

19.2.3 Población Adulto Mayor en Control por Condición de Funcionalidad, Comuna de Tomé

Tabla 56: Población Adulto Mayor en Control por Condición de Funcionalidad en la Comuna de Tomé

Condición de Funcionalidad	Total				2018									
	2014	2015	2016	2017	Total	CESFAM Dr. Alberto	CESFAM Bellavista	Posta Rafael	CESFA M Dichato	Posta Coliumo	Posta Menque	CECOSF Cerro Estanque	CECOSF Punta de Parra	CECOSF El Santo
Adultos mayores en control	4.072	4.233	4.292	4.364	4.354	1.955	1.041	364	370	121	85	142	99	177
Subtotal (EFAM)	3.193	3.376	3.358	3.391	3.513	1.577	885	262	271	109	71	109	84	145
Autovalente sin riesgo	1.445	1.419	1.495	1.508	1.590	706	425	108	132	49	41	44	27	58
Autovalente con riesgo	1.093	1.202	1.197	1.302	1.307	588	366	111	96	29	18	44	26	29
Riesgo de Dependencia	655	755	666	581	616	283	94	43	43	31	12	21	31	58
Subtotal (Índice Barthel)	879	857	934	973	841	378	156	102	99	12	14	33	15	32
Dependiente Leve	511	528	596	604	522	231	101	74	50	5	9	25	6	21
Dependiente Moderado	175	117	120	116	110	46	30	9	14	4	1	0	4	2
Dependiente Grave	88	92	100	99	87	36	12	15	15	1	2	1	1	4
Dependiente Total	105	120	118	154	122	65	13	4	20	2	2	7	4	5

Fuente: REM P5 diciembre 2018

En la comuna de Tomé es la única comuna que presenta disminución en la población en control de adultos mayores por condición de funcionalidad, siendo esta baja de 10 personas menos que en el año 2017, en esta comuna se observa que el 80,7% de los adultos tienen aplicado un EFAM mientras que el restante 19,3% tiene un Barthel, se observa que del total de adultos mayores en control por condición de funcionalidad, el 36,5% son catalogados como Autovalente sin riesgo, el 4,8% de los adultos mayores en control por condición de funcionalidad se encuentran con Dependencia Total o Grave.

19.2.4 Población Adulto Mayor en Control por Condición de Funcionalidad, Comuna de Penco

Tabla 57: Población Adulto Mayor en Control por Condición de Funcionalidad en la Comuna de Penco

Condición de Funcionalidad	Total				2018					
	2014	2015	2016	2017	Total	CESFAM Penco	CESFAM Lirquen	CECOSF Rios de Chile	CECOSF Cosmito	CECOSF Forjadores
Adultos mayores en control	3.847	4.124	4.094	4.055	4.386	2.838	1.163	26	83	276
Subtotal (EFAM)	3.397	3.663	3.656	3.381	3.800	2.499	950	21	71	259
Autovalente sin riesgo	1.839	2.007	2.062	1.854	2.120	1.483	469	8	36	124
Autovalente con riesgo	982	1.067	1.021	1.116	1.252	771	358	8	17	98
Riesgo de Dependencia	576	589	573	411	428	245	123	5	18	37
Subtotal (Indice Barthel)	450	461	438	674	586	339	213	5	12	17
Dependiente Leve	214	198	186	429	382	206	156	4	6	10
Dependiente Moderado	99	118	98	102	98	74	20	1	0	3
Dependiente Grave	63	62	58	56	59	42	13	0	3	1
Dependiente Total	74	83	96	87	47	17	24	0	3	3

Fuente: REM P5, diciembre 2018

En la comuna de Penco durante el 2018 se registraron 4.386 (331 adultos más que en el año 2017), del total de adultos mayores por condición de funcionalidad el 86,6% tiene un EFAM aplicado y el 13,4% de los adultos mayores en control tienen aplicado el índice de Barthel, del total de adultos mayores por condición de funcionalidad se observa que el 48,3% está clasificado como autovalente sin riesgo, el 2,4% se encuentra con dependencia Grave o Total.

19.3 Población Adulto Mayor en Control por Programa

Tabla 58: Población en Control Adulto Mayor Según Programa y Establecimientos

Establecimiento	Hipertensos	Diabéticos	Dislipidemicos	Asma Bronquial	EPOC	Salud Mental	Artrosis de cadera y rodilla
Total 2014	20.994	9.189	8.840	1.008	1.165	2.271	4.195
Total 2015	22.625	10.150	9.467	1.250	1.327	1.946	5.178
Total 2016	23.657	10.610	10.350	1.494	1.561	2.110	5.322
Total 2017	24.741	11.122	11.070	1.627	1.657	2.247	5.630
Total 2018	25.583	11.719	12.451	1.794	1.829	2.568	6.460
Comuna Talcahuano	10.074	4.786	5.103	590	608	919	3.156
CESFAM San Vicente	2.056	968	1.160	75	152	122	549
CESFAM Leocan Portus	1.872	973	1.087	92	78	129	602
CESFAM Paulina Avendaño	2.655	1.230	973	200	160	390	696
CESFAM Los Cerros	856	392	552	92	76	61	387
Posta Tumbes	141	47	70	8	13	9	9
CECOSF Villa Centinela	124	47	85	0	0	18	67
CECOSF Esmeralda	1.141	556	629	113	110	101	420
CECOSF 8 de Mayo	329	162	15	0	0	48	192
CECOSF Libertad Gaete	588	258	344	0	0	22	154
CECOSF La Gloria	312	153	188	10	19	19	80
Comuna Hualpen	7.006	3.511	3.852	482	592	1.037	1.601
CESFAM Hualpencillo	2.542	1.272	1.017	134	187	358	458
CESFAM Talcahuano Sur	1.835	851	1.416	164	184	284	404
CESFAM La Floresta	1.282	638	476	90	105	153	410
CECOSF Parque Central	108	57	80	0	1	28	9
CECOSF España	297	177	240	19	25	61	130
CECOSF Leocan Portus	140	85	94	16	16	20	23
CECOSF Schneider	275	144	209	17	20	42	50
CECOSF Llafkelen	527	287	320	42	54	91	117
Comuna Tomé	4.726	1.889	2.094	468	317	304	1.273
CESFAM Dr Alberto Reyes	2.349	1.000	1.124	263	157	129	804
CESFAM Bellavista	1.171	454	440	138	58	73	242
Posta Rafael	384	113	109	23	20	20	51
CESFAM Dichato	281	115	139	26	52	38	0
Posta Menque	79	24	44	7	7	10	20
Posta Coliumo	78	29	31	6	14	4	18
CECOSF Cerro Estanque	133	47	77	0	0	11	45
CECOSF Punta de Parra	88	31	21	5	9	6	26
CECOSF El Santo, Esfuerzo de todos	163	76	109	0	0	13	67
Comuna Penco	3.777	1.533	1.402	254	312	308	430
CESFAM Penco	2.063	717	730	147	234	129	14
CESFAM Lirquen	1.441	706	539	107	78	148	416
CECOSF Rios de Chile	21	10	6	0	0	1	0
CECOSF Cosmito	72	24	33	0	0	6	0
CECOSF Forjadores	180	76	94	0	0	24	0

Fuente: REM P, diciembre 2018

De la Tabla 58 se observa que para el año 2018, todos los ítems tienen un aumento en la población bajo control respecto a lo informado durante el año 2017, el alza más considerable la registra el ítem de pacientes con Dislipidemia que para este último año aumento en 1.381 casos.

La Tabla 45 muestra el total de personas pertenecientes al programa cardiovascular para todos los grupos de edad, en base a esos totales se tiene que el 55,8% de los pacientes Hipertensos corresponden a usuarios de 65 y más años, 51,1% de los pacientes diabéticos en control corresponden a personas de 65 años y más, el 49,8% de los usuarios con dislipidemia corresponden al grupo de edad ya mencionado.

Respecto al Asma Bronquial en el año 2018, se tiene una población en control total de 9.187, de estos un 19,5% corresponden a adultos mayores, además del total de adultos mayores con Asma Bronquial (1.794), un 7,5% tiene diagnóstico de Asma Severa.

La Tabla 34 muestra que nivel primario se cuenta con una población en control de 15.228 personas en el programa de salud mental de estos, como vemos en la Tabla 58, el 16,9% corresponde a personas de 65 años y más.

La población en control de usuarios con EPOC es de 2.462 personas para el año 2018, de estas el 74,3% corresponde a personas de 65 años y más, en cuanto a la Artrosis de cadera y rodilla la población en control registrada en nivel primario es de 8.310 personas, de estas el 77,7% son adultos mayores.

20. Anexo 1

20.1 Definiciones Conceptuales para Tabla 25

- **Dotación Normal de Camas** : Es aquella correspondiente a cada Servicio Clínico, entendiéndose éstas, como la capacidad instalada del Hospital y dispuesta las 24 horas del día para recibir a pacientes que se hospitalizan, estén ocupadas o no.
- **Días Cama Disponibles**: Corresponde al número de días que las camas hospitalarias están en condiciones de ser utilizadas por los pacientes durante el mes. Se incluye tanto las que están ocupadas como las desocupadas (pero en condiciones de uso inmediato). Este número puede tener variaciones diarias. Las camas de emergencia se cuentan como camas disponibles en los días que están en uso como tales. No se considerarán en este registro los días en que las camas no están disponibles por razones de desinfección, reparación, cierre temporal por falta de recursos, etc.
- **Días Cama Ocupados**: Es la unidad de medida de la hospitalización entre las horas de censo de dos días sucesivos. Corresponde al número de días en el mes que las camas están ocupadas por pacientes hospitalizados. Si un paciente ingresa y egresa el mismo día se cuenta un día cama ocupado.
- **Días de Estada de los Egresados**: Corresponde a la suma de los días que permanecieron hospitalizados los pacientes que egresaron del establecimiento durante el mes. Dicho dato se obtiene del IEEH y corresponde a la diferencia entre la fecha de egreso y la fecha de ingreso.
- **Promedio Camas Disponibles (o camas en trabajo)**: es el número promedio de camas que estuvieron en funcionamiento cada día en un período dado.
Forma de cálculo:

$$\frac{\text{Total, de días camas disponibles en un período dado}}{\text{Total, de días del mismo período}}$$

- **Número de Egresos**: Es el número de pacientes que pone término a su estadía en el Servicio Clínico, el egreso puede darse por alta médica, traslado a otro establecimiento, fallecimiento, retiro voluntario del paciente u otro
- **Egresos Fallecidos**: Es el número de pacientes que fallece en el Servicio Clínico.

- **Índice Ocupacional:** Es la relación existente entre N.º de días camas ocupados y los días camas disponibles. Se expresa en términos porcentuales.

$$\frac{\text{Total, de días camas ocupados en un período dado}}{\text{Total, de días cama disponible en el mismo período}}$$

- **Promedio días de Estada:** Mide el número de días de estada promedio por paciente en el período informado.

$$\frac{\text{Total, de días de estada de pacientes egresados en un período dado}}{\text{Total, de egresos en el mismo período}}$$

- **Porcentaje de letalidad:** Indica cuántos hospitalizados fallecieron en el hospital por cada 100 egresos.

$$\frac{\text{Total, de egresos por fallecimiento en un período dado} \times 100}{\text{Total, de egresos en el mismo período}}$$

20.2 Otras Definiciones

- **Población INE:** Población que potencialmente puede acceder a atención de salud que otorgan los establecimientos asistenciales, por residir en un área geográfica accesible a éstos. Se determina mediante los censos.
- **Población Beneficiaria:** La población beneficiaria son todas aquellas personas inscritas en Fonasa con domicilio en una de nuestras 4 comunas.
- **Población Percápita:** Se considera como población percápita a todos los usuarios inscritos en los distintos centros de salud familiar de la red del Servicio de Salud Talcahuano.



DEPARTAMENTO DE EPIDEMIOLOGÍA E
INFORMACIÓN EN SALUD